



Neova Oy
PL 318
90101 Oulu
joni.lehto@neova-group.com

Viite Ympäristövaikutusten arviointimenettelyn soveltaminen yksittäistapauksessa (YVAL 252/2017), Neova Oy, Kaijansuon tuuli- ja aurinkovoimahanke, Karstula

PÄÄTÖS YMPÄRISTÖVAIKUTUSTEN ARVIOINTIMENETTELYN SOVELTAMISESTA

HANKE

Kaijansuon tuuli- ja aurinkovoimahanke, Karstula

HANKKEESTA VASTAAVA

Neova Oy

ASIAN VIREILLETULO

Neova Oy on pyytänyt 23.3.2022 Keski-Suomen elinkeino-, liikenne- ja ympäristökeskukselta (Keski-Suomen ELY-keskus) päätöstä siitä, edellyttääkö Kaijansuon tuuli- ja aurinkovoimahanke YVA-lain (252/2017) mukaista menettelyä. Keski-Suomen ELY-keskus on pyytänyt täydentämään hakemusta 28.3.2022 ja täydennetty hakemus on tullut ELY-keskukselle 12.4.2022. YVA-harkintapyynnön ja sen täydennyksenä on toimitettu seuraavat asiakirjat:

- Kaijansuo_YVA_tarve_esiselvitys.pdf, FCG 18.3.2022
- Luontokatselmus 2021Kaijansuo.pdf, Latvasilmu osk, 2021
- Kaijansuo_melu- ja varjostusmallinnusraportti_liitteineen.pdf, FCG 7.3.2021
- Täydennys_YVA_tarveharkinta.pdf, FCG 14.4.2022

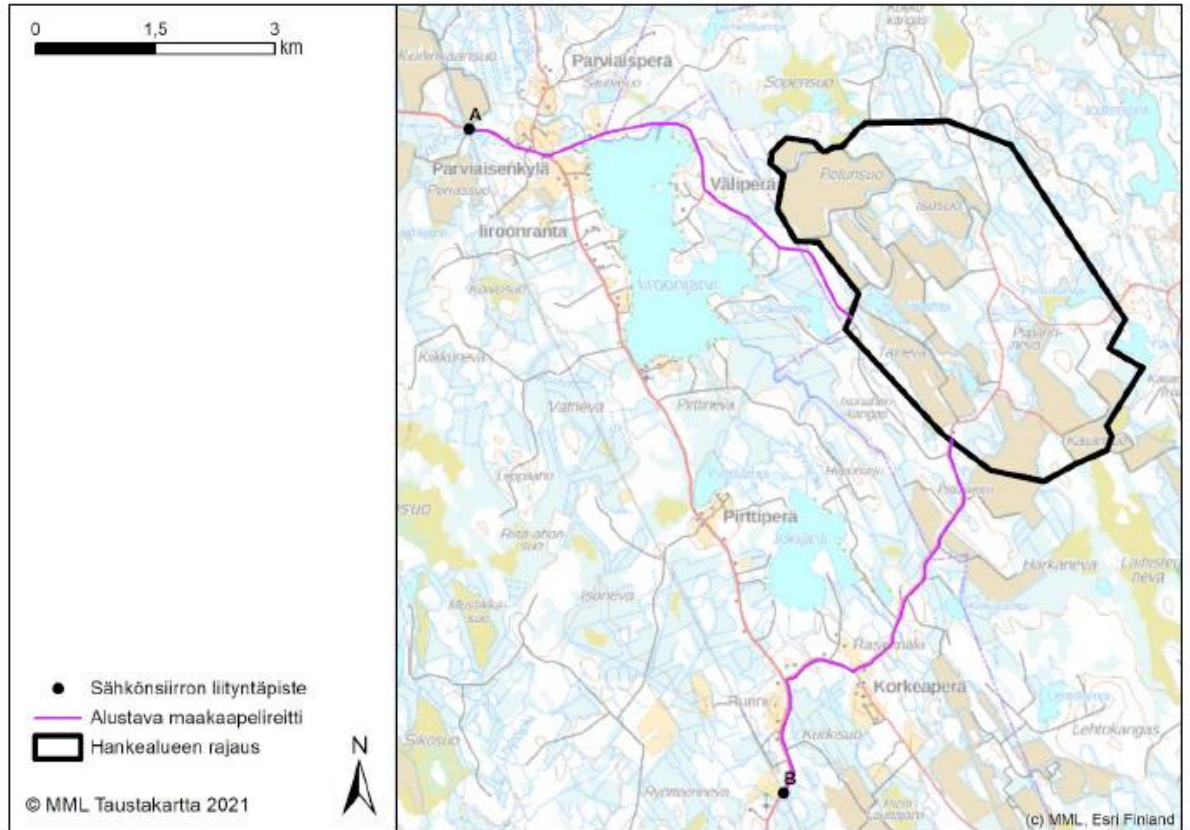
Lisäksi on vain viranomaiskäyttöön tarkoitettu aineisto.

HANKKEEN TIEDOT

Hankkeesta vastaavan toimittaman esiselvityksen mukaan Kaijansuon aurinko- ja tuulivoimahanke sijoittuu Karstulan kuntaan. Hankealue on entistä turvetuotantoaluetta ja hankkeesta vastaavan ilmoituksen mukaan turvetuotanto alueella on loppunut tai loppumassa. Hankealueen pinta-ala on 1256 ha.

Hanke koostuu seitsemästä tuulivoimalasta sekä aurinkopaneelien alueista. Tuulivoimalaitosten kokonaisteho on alle 45 MW ja yhden voimalan nimellistehoksi on ilmoitettu 6-9 MW. Hankkeesta vastaava ei ole vielä päättänyt lopullista voimalatyyppiä ja se valitaan jatkosuunnittelun yhteydessä. Tuulivoimaloiden napakorkeus tulee maksimissaan olemaan 200 m, roottorin halkaisija 200 m ja kokonaiskorkeus siten enintään 300 m. Aurinkopaneelit on alustavasti suunniteltu sijoitettavan Kaijansuon Polunsuolle, jonka pinta-ala on noin 117 ha. Aurinkopaneelien kokonaisteho olisi noin 82 MWp.

Verkkoliityntä on suunniteltu toteutettavan olemassa olevaan Fingridin Oy:n 110 kV Alajärvi-Petäjävesi voimajohtoon maakaapelilla. Maakaapelit sijoittuvat molemmissa liityntäpistevaihtoehdoissa olemassa olevan tiestön viereen (Kuva 1).



Kuva 1. Hankealue ja suunniteltu sähkönsiirto (Hankkeen esiselvitys, FCG 2022).

HANKEALUE

Kaavoitus ja alueidenkäyttö

Hankealue sijoittuu Keski-Suomen ja Etelä-Pohjanmaan maakuntien rajalle. Keski-Suomen puolella alueen läheisyyteen sijoittuu ulkoilureitti, Natura 2000-alueita ja muita luonnonsuojelualueita. Etelä-Pohjanmaan puolella alle kahden kilometrin päähän sijoittuu matkailun vetovoima-alue. Hankealueelle ei sijoitu asema- tai yleiskaavoja ja lähin yleiskaava on Soinin ranta-alueiden yleiskaava, jonka alueet 11 ja 12 sijoittuvat hankealueen välittömään läheisyyteen länsipuolelle. Lähimmät voimalaitokset sijoittuvat noin 1,2 km etäisyydelle kaava-alueen tonttivarauksista. Lähin taajama on Soini, noin 10 kilometrin etäisyydellä. Karstulan keskusta on matkaa vajaat 20 km. Lähin kylä sijaitsee alle 2 km etäisyydellä hankealueesta Soinin puolella ja lähimpiin voimaloihin on matkaa noin 4 km. Soinin puoleiselle liroonjärvelle on keskittynyt asutusta, joka pääosin on loma-asutusta. Vahankajärven alue on noin 5 km etäisyydellä, jonka ympäristöön sijoittuu sekä loma- että vakituista asutusta. Pohjoisessa sijaitsevan Hankajärven ja Limajärven asutus on loma-asutusvaltaista.

Alle 5 km etäisyydelle ei sijoitu muita tuulivoimahankkeita. Hankealueella 5–10 kilometrin etäisyydellä sijaitsee neljä eri suunnittelun ja rakentamisen vaiheessa olevaa tuulivoimahanketta. Näistä lähin on Kimpilamminkankaan tuulivoimala-alue, jonka hankealueen rajaukseen on lähimmillään

matkaan noin 5 km. Hankealueesta 20 km säteelle ei sijoitu valtakunnallisesti arvokkaita maisema-alueita. Lähimmät maakunnallisesti arvokkaat maisema-alueet sijoittuvat länteen noin 11 kilometrin etäisyydelle hankealueesta. Lähin rakennetun kulttuuriympäristön arvokohde on maakunnallisesti arvokas Soinin kirkon ympäristö, pappila ja Lottala noin 12 km etäisyydellä hankealueesta. Hankealueella ei ole tiedossa olevia muinaisjäännöksiä. Hankealue ei sijaitse pohjavesialueella.

Turvetuotanto alueella on loppunut tai loppumassa. Alueen ympäristössä sijaitsee useita toiminnan eri vaiheissa olevia turvetuotantoalueita. Merkittäviä yhteisvaikutuksia muiden hanketyyppien kanssa hankkeesta vastaava ei arvioi muodostuvan.

Natura-alueet ja muut luontokohteet

Hankealueen pohjoispuolelle välittömään läheisyyteen sijoittuu Haukisuo-Härkäsuu-Kukkoneva (FI0900093, SAC/SPA) Natura-alue ja Laihistenneva-Härkäneva-Vahvasenjoki (FI0900055, SAC) Natura-alue sijoittuu eteläpuolella hankealueen välittömään läheisyyteen. Muut Natura-alueet sijoittuvat yli 4 km etäisyydelle hankealueesta. Hankealueen eteläpuolelle sijoittuu soidensuojeluohjelman kohde Laihistenneva. Alle kahden kilometrin etäisyydellä ei sijaitse muita yksityisiä tai valtion maille sijoituvia luonnonsuojelualueita. Lähin maakunnallisesti arvokas Matosuon lintualue (MAALI) sijaitsee noin 4 km etäisyydellä hankealueesta. Hankealue sijoittuu kurjen kevät- ja syysmuuttoreitin alueelle ja alueella on metsojen soidinalueeksi soveltuvia alueita. Matosuo on myös Natura-kohde (FI0800038). Hankealueelle tai sen välittömään tuntumaan sijoittuu METSO-ohjelman yhteydessä valtiolle suojelutarkoituksiin hankittu alue (Suoja-Ilomäki; Ylä-Kaijanlammen rannassa). Lisäksi alle kilometrin etäisyydelle hankealueesta sijoittuu soidensuojelun täydennysehdotuksen yhteydessä valtakunnallisesti arvokkaaksi suokohteeksi luokiteltu Isonneva-Pirttinevan alue.

Hankkeesta laaditun esiselvityksen mukaan hankealueella voi esiintyä uhanalaisia lajeja. Selvitysalueella on todettu olevan direktiivin liitteen IV a lajeille, kuten viitasammakolle, liito-oravalle ja lepakolle, soveltuvia alueita.

Melu- ja välkemallinnukset

Melumallinnuksessa on käytetty 215 m napakorkeutta, jotta päästään mallinnetulla voimalatyypillä 300 m kokonaiskorkeuteen. Roottorin halkaisija on 170 m ja nimellisteho on 6 MW. Melumallinnuksessa voimalaitoksena käytettiin Siemens Gamesan SG170 voimalaitosta. Voimalaitoksen lähtömelutaso on 106 dB(A). Lähtömelutasoon on lisätty 2 dB(A) Ympäristöministeriön ohjeen (2/2014) mukaisesti. Melumallinnuksen mukaan Valtioneuvoston asetuksen ohjearvo 40 dB(A) ei ylitä lähimmillä asuin- ja lomarakennuksilla. Matalataajuisen melun taso ei ylitä asumisterveysasetuksen ohjearvoja 50 hz taajuudella lähimmillä asuin- ja lomarakennuksilla.

Varjostusvaikutukset laskettiin ilman puuston suojaavaa vaikutusta. Varjostusmallinnuksessa roottorin halkaisijana käytettiin 200 metriä ja napakorkeutena 200 metriä. Varjostuksen ohjearvo 8 h/a ylittyy yhdellä lomarakennuksella, laskentapisteessä A Onkilahden rannalla. Varjostusaika lomarakennuksella A on 13 h 48 min vuodessa. Kun huomioitiin puuston varjostava vaikutus, ei varjostusta muodostunut laskentapisteissä.

Näkemäanalyysi

Näkemäanalyysi on tehty napakorkeudella 200 metriä. Hankealueen länsipuolella olevalle liironjärvelle voimalat ovat varsin laajalta näkyvissä länsirannalle. Itärannalla voimalaitoksen jäävät puuston taakse. Jokijärvellä voimalat ovat nähtävillä länsiosassa. Kauempana hankealueesta oleville Vahangalle ja Hankajärvelle voimaloiden näkyvyys ei ole yhtä laajaa kuin lähemmällä järvillä,

mutta Hankajärven pohjoisrannalle ja paikoin myös Vahankajärven itärannalle voimat ovat kaapeammilla sektoreilla havaittavissa. Hankealueen länsipuolella sijaitsevan Multiantien varrelle voimat näkyvät vain paikoin, koska tien varteen ei sijoitu peltoaukeita. Iiroonjärven luoteispuolella olevaan Parviaisenkylään ja eteläpuolella sijaitsevaan Pirttipäähän voimalaitokset ovat havaittavissa vaihtelevasti avoimille alueille, kuten pelloille.

HANKEALUEELLE LAADITTAVAT SELVITYKSET JA VAIKUTUSARVIOINNIT

Hankealueelle tullaan laatimaan vielä seuraavat selvitykset:

- Muuttolinnustaselvitys
- Kasvillisuus- ja luontotyyppi-inventointi
- Pesimälinnustaselvitys
- Pöllöselvitys
- Liito-oravan ja viitasammakon potentiaalisten elinympäristöjen inventointi
- Lepakkoselvitys
- Muut ympäristöselvitykset ja mallinnukset
- Arkeologinen inventointi
- Maisemaselvitys
- Näkemäalueanalyysi ja havainnekuvat
- Melu- ja välkemallinnus

HANKKEESTA VASTAAVAN ARVIOI HANKKEEN MERKITTÄVISTÄ YMPÄRISTÖVAIKUTUKSISTA JA ESITYS HAITTOJEN LIEVENTÄMISTOIMISTA

Hankkeesta vastaava arvioi, että vaikutukset alue- ja yhdyskuntarakenteelle sekä kaavoitukselle ovat vähäiset. Samoin vaikutukset ihmisiin arvioidaan vähäisiksi. Meluarvot eivät ylitä ja ovat lähimmillä asuin- ja lomarakennuksilla alle 40 dB(A). Varjostushaittaa kohdistuu yhdelle kiinteistölle, kun puuston suojaavaa vaikutusta ei oteta huomioon. Aurinkovoimala-alueen aitaus voi vaikuttaa ihmisten liikkumiseen alueella, joskin lähtökohtaisesti alue ei ole merkittävä virkistyskäyttöaluetta.

Iiroonjärvelle voimaloiden näkyvyys on merkittävä järven länsirannalla ja siten maisemallinen haitta on suuri. Valtakunnallisesti arvokkaita maisema-alueita tai kulttuuriympäristöjä ei sijoitu hankealueen välittömään läheisyyteen. Hankealueen läheisyydessä esiintyy päiväpetolintuja, joihin kohdistuvia vaikutuksia tullaan arvioimaan tarkemmin hankkeen edetessä. Vaikutukset Natura-alueisiin arvioidaan tuulivoimaosayleiskaavan laadinnan aikana luonnonsuojelulain 65 §:n mukaisesti.

Hankkeesta vastaava ei ole esittänyt hankkeen mahdollisten haittojen osalta erityisiä lieventämistoimenpiteitä, mutta todennut, että voimala-alue pyritään suunnittelemaan siten, että haitta ei ole kohtuuton maisemamuutosten osalta. Välkevaikutusta tullaan vähentämään ensisijaisesti muuttamalla sijoittelusuunnitelmaa joko tuulivoimaloita siirtämällä tai niitä vähentämällä.

ASIAN KÄSITTELY

Viranomaisten kuuleminen

Keski-Suomen ELY-keskus on pyytänyt hankkeesta lausunnot seuraavilta tahoilta: Metsähallitus, Karstulan kunta, Soinin kunta, Keski-Suomen liitto, Keski-Suomen museo, Etelä-Pohjanmaan ELY-keskus ja Etelä-Pohjanmaan liitto. Annetut lausunnot on toimitettu hankkeesta vastaavalle ja niistä on pyydetty vastineet. Hankkeesta vastaava on antanut oman vastineensa 10.6.2022. Ohessa lausunnot osittain tiivistettyinä. Lisäksi ennen päätöksen tekoa on hankkeesta pyydetty asiantuntijakommentit Keski-Suomen ELY-keskuksen eri asiantuntijoilta.

Etelä-Pohjanmaan ELY-keskus

Hankkeen esiselvitysmateriaalissa ei ole määritelty yksittäisen voimalan enimmäisteho. Etelä-Pohjanmaan ELY-keskuksen näkemykseen mukaan tieto tulisi olla käytettävissä tehtäessä päätöstä YVA-menettelyn tarpeesta yksittäistapauksessa.

Välkemallinnuksen mukaan Soinin kunnan puolella sijaitsevan loma-asunnon kohdalla välkettä esiintyy 13 h 48 min vuodessa. Etelä-Pohjanmaan ELY-keskus katsoo, että voimaloiden sijoittelua tulisi muuttaa niin, ettei käytössä oleva suositeltu välkkeen määrä 8 h vuodessa ylity. Ensisijainen keino haittojen vähentämiseksi on voimaloiden sijoittelu, ja vasta toissijaisesti tekniset menetelmät.

liironjärven ranta-alueella on runsaasti rantayleiskaavan mukaista asutusta, johon suunniteltu tuulivoima-alue näkemäanalyysin perusteella näkyy selvästi. Kyseessä on pääosin loma-asutusta, mutta myös vakituista asutusta. Hankkeen vaikutuksia arvioitaessa tulee huomioida vaikutukset alueen asutukseen ja viihtyisyyteen.

Hankealueen läheisyydessä on petolinnun pesä, jonka osalta tulisi tehdä törmäysmallinnus ja arvio populaatiovaikutuksista.

Kimpilamminkankaan tuulivoima-alue sijaitsee 5–10 km etäisyydellä suunnitellusta hankkeesta. Kaijansuon ja Kimpilamminkankaan osalta tulisi arvioida yhteisvaikutuksia, huomioiden melu ja välke, mutta myös vaikutukset linnustoon ja erityisesti alueella esiintyvään petolintuun.

Keski-Suomen liitto

Neova Oy:n Karstulan Kaijansuon tuuli- ja aurinkovoimahanke koskee seitsemää tuulivoimalaa. Verkkoliityntä on tarkoitus toteuttaa olemassa olevaan Alajärvi-Petäjävesi 110 kV:n voimajohtomaakaapelilla.

Keski-Suomessa maakunnallisesti merkittävän tuulivoima-alueen kokorajana maakuntakaavassa on 10 tai enemmän tuulivoimalaa. Kaijansuon hanke jää tämän kokorajan alapuolelle.

Keski-Suomen liitto toteaa, että voimassa olevassa Keski-Suomen maakuntakaavassa hankealue sijoittuu biotalouteen tukeutuvalla alueella. Biotalousalueen tukeutuvan alueen suunnittelumääräyksen mukaan alueen suunnittelussa varmistetaan maa- ja metsätalouden ja muiden maaseutuelinkeinojen toiminta- ja kehittämisedellytykset sekä turvataan hyvien ja yhtenäisten metsä- ja pelto-alueiden säilyminen maaseutuelinkeinojen käytössä. Lisäksi hankealueen läheisyyteen sijoittuu Natura 2000 -verkoston alueita ja Keski-Suomen maakuntakaavan luonnonsuojelualueita (SL). Keski-Suomen liitto pitää prosessista riippumatta tärkeänä tuulivoimahankkeiden aiheuttamien vaikutusten kattavaa selvittämistä, mikä perustuu riittäviin selvityksiin. Kaijansuon hankkeessa korostuvat luontoon (Natura- ja SL-alueet) ja maisemaan kohdistuvat vaikutukset. Erityisesti tulee selvittää vaikutukset hankealueen läheisyydessä pesivään uhanalaiseen lajiin.

Keski-Suomen museo

Keski-Suomen museo toteaa, että rakennetun kulttuuriympäristön osalta alueella sijaitsevat olemassa olevat metsätaloushistoriaan liittyvät rakenteet ja rakennuskanta tulee tunnistaa. Alueella on muun muassa kämpppäkulttuuria ja tervahautoja vähintään satavuotisen metsätaloushistorian merkkeinä. Nämä tulee ottaa tarkemmin huomioon alueen rakennetun kulttuuriympäristön lisäselvitystarpeissa ja vaikutusten arvioinnissa osana kaavoitusprosessia.

Suunnitelmien mukaan hankkeessa tehdään alueelle arkeologinen inventointi. Arkeologisen kulttuuriperinnön osalta Keski-Suomen museo ei näe tarvetta erilliselle YVA-arvioinnille, mikäli

23.6.2022

hankkeen vaikutukset arkeologiseen kulttuuriperintöön selvitetään, analysoidaan ja arvioidaan osana kaavoitusprosessia. Keski-Suomen museo katsoo, ettei myöskään rakennettua kulttuuriympäristöä koskevaa erillistä YVA-arviointia ole tarvetta tehdä.

Metsähallitus

Metsähallituksen lausunnossa todetaan, että hankealueen eteläpuolella on Laihistenneva-Härkäneva-Vahvasenjoki Natura-alue (FI0900055), jolla on merkitystä suolinnustolle. Hankealueen pohjoispuolella on Haukisuo-Härkäsuo-Kukkonevan Natura-alue (FI0900093), jonka suojeluperusteina ovat muun muassa arvokas suo-, vesi- ja metsälinnusto. Hankealue sijoittuu kahden Natura-alueen väliin, joten tuulivoimahankkeella voi olla luonnonsuojelualueiden verkostorakennetta tai kytkeytyneisyyttä heikentäviä vaikutuksia. Lisäksi alueen läheisyyteen sijoittuu uhanalaisen lajin reviiri-alue.

Hankealueen kaakkoispuolella Sompalammen rannassa on Metsähallituksen ylläpitämä Vahvasenkosken autiotupa ja sauna. Matkaa lähimmältä voimalalta kertyy n. 2,5 km. Arvioitu haitta virkistyskäytölle jää melko vähäiseksi. Joutenjärven kaakkoiskulmassa on Metsähallituksen laavu ja tulentekopaikka, jota ei enää huolleta säännöllisesti. Matkaa laavulle lähimmältä voimalalta kertyy n. 2,5 km ja laavulta maisema avautuu hankealueelle päin, joten voimaloista voi aiheutua maisemahaittaa. Hankealueen pohjoispuolella kulkee Metsähallituksen ylläpitämä Kuninkaanpuiston retkeilyreitti. Reitti ja reitin varrella sijaitseva kotalaavu ja tulentekopaikka sijaitsevat noin 3,5 km etäisyydellä lähimmästä voimalasta. Maisema taukopaikalta avautuu Kokko-Valkeinen järven yli hankealueelle päin, joten voimalat näkyisivät kaukomaisemassa ja heikentäisivät erämaisen retkeilyreitin erämaisyyttä ja maisemaa.

Hankealue leikkaa Metsähallituksen hallinnassa olevaa lupametsästysaluetta. Etenkin usealla alueelle kohdistuvalla tuulivoimahankkeella saattaa olla vaikutuksia virkistyskäyttöön (mm. metsästykseseen) ja riistalajeihin (mm. metsäkanalintuihin). Keski-Suomen maakunnan länsi- ja pohjoisosat kuuluvat Suomenselän metsäpeurapopulaation elinalueeseen. Tuulivoima-alueiden vaikutuksia luontodirektiivin liitteen II lajeihin kuuluvaan metsäpeuraan ei ole tutkittu, mutta muilla hirvieläimillä tehdyt tutkimukset antavat viitteitä siitä, että tuulivoimalat voivat vaikuttaa peuran elinympäristöjen käyttöön.

Soinin kunta

Soinin kunnan näkemyksen mukaan hankkeen esiselvityksen lähtötiedot ovat oikeita ja pääosin hyvin esitettyjä, mutta selvityksestä ei kuitenkaan käy riittävästi ilmi liiroonjärven, Hankajärven ja Jokijärven merkitys erittäin suosittuina loma-asutusjärvinä, samoin sähkönsiirron ja sen vaikutusten osalta esiselvityksen tiedot ovat jokseenkin yleispiirteisiä.

Soinin kunta on panostanut rantojen suunnitteluun ja rakentumiseen jo vuosikymmenten ajan ja loma-asukkailla on suuri merkitys Soinin kuntataloudelle. Rantayleiskaava on laadittu 1990-luvulla (hyväksytty 18.2.2000) ja se kattaa kaikki kunnan isoimmat vesistöt. Loma-asutuksen kannalta liiroonjärvi on Soinin järvistä keskeisin ja suosituin, sen rannoille on osoitettu rantayleiskaavalla 135 rantarakennuspaikkaa. Osa rakennuspaikoista on osoitettu pysyväille asumiselle. liiroonjärven kupeessa, Karstulan rajalla olevalle Onkilammelle on osoitettu kolme rantarakennuspaikkaa. liiroonjärven pohjoispuolella olevan Hankajärven rannoilla on vielä useita rakentumattomia rakennuspaikkoja, samoin eteläpuolen Jokijärvellä.

Tulevaisuuden tavoitteena on yhä useammalla ranta-alueiden loma-asukkaalla muuttaa loma-asunto ympärivuotiseksi asunnoiksi ja muuttaa Soiniin pysyvästi. Kunta on vastaamassa tähän muutokseen käynnistämällä rantayleiskaavan päivityksen, jonka avulla on tarkoitus parantaa loma-

asukkaiden mahdollisuuksia pysyvän asumisen näkökulmasta mm. mahdollistamalla pysyvä asuminen käyttötarkoituksimerkinnöin sekä lisäämällä rakennuspaikkojen rakennusoikeuksia nykyisillä rakennuspaikoilla.

Pääosa lironjärven rakennuspaikoista sijoittuu järven länsirannalle siten, että pääkatselusuunta on järven yli kohti suunniteltua hankealuetta. Noin neljän kilometrin etäisyydelle sijoittuvat voimalat muuttavat järvimaisemaa merkittävästi, mikä voidaan kokea erittäin kielteisenä. Loma-asukkaat viettävät alueella kerrallaan melko lyhyitä aikoja, minkä vuoksi maisemamuutokseen voi olla hankala tottua pitkälläkään aikavälillä. lironjärven alueella asuvat ja lomailevat ihmiset ovat hakeutuneet luonnonkauniiseen järvimaisemaan, joten teollisten tuulivoimaloiden tulo alueelle vähentäisi järven vetovoimaa merkittävästi. Tämä saattaisi johtaa alueella vietetyn ajan vähentymiseen mikä näkyisi puolestaan suoraan alueen palveluiden käyttöasteessa. Hankajärvellä voimalat ovat katselusuunnassa pohjoisrannalta katsottuna, etäisyyden vuoksi maisemamuutos on vähäisempi, mutta voi aiheuttaa rakentumattomien rakennuspaikkojen toteutumiseen kielteisesti. Jokijärvellä ja Pirttiperrän kyläalueella voimalat tulevat hallitsemaan itään avautuvaa maisemaa.

Sähkönsiirron osalta saatu tieto on yleispiirteistä, eikä sen perusteella voida arvioida vaikutuksia loma-asutukseen, maisemaan (maakaapelointi säilytetään avoimena alueena metsäisessäkin maastossa) tai kylien alueelle. Lisäksi selvityksestä puuttuu täysin tieto siitä millä tavoin maakaapeli liitetään valtakunnanverkkoon.

Soinin kunta haluaa tuoda esille, että alueella on käynnissä useiden tuulivoimapuistojen suunnittelu suhteellisen lähellä ko. hankealuetta. Näiden osalta on tärkeää arvioida aiheutuvia yhteisvaikutuksia sekä vaikutuksia Natura-alueisiin. Soinin kunnan puolelle suunniteltujen Pesolan ja Korkeamaan tuulipuistojen Natura-arvioinnissa hankealueeseen rajatuvalla Haukisuo-Härkäsuo-Kukkonevan alueella oli keskeinen rooli uhanalaiseksi luokitellun petolinnun osalta. Lisäksi suunnittelussa tulisi huomioida alueen varsin runsas metsäpeurapopulaatio.

Soinin kunnan näkemyksen mukaan hankkeeseen tulisi soveltaa ympäristövaikutusten arviointimenettelyä, koska hankkeesta on aiheutumassa useita erityyppisiä ja merkittäviä ympäristövaikutuksia, jotka ulottuvat selvästi myös Soinin kunnan alueelle. YVA-menettelyn avulla haitallisia ympäristövaikutuksia voitaisiin vähentää tai kokonaan estää. YVA menettely lisäisi myös hankkeen vaikutuspiirissä olevien ihmisten mahdollisuuksia osallistua ja vaikuttaa suunnitteluun.

Hankkeesta vastaavan kuuleminen

Hankkeesta vastaava toteaa vastineessaan, että yksittäisen tuulivoimalan nimellistehon on arvioitu olevan 6–9 MW, mutta kuitenkin niin, ettei hankkeen tuulivoimaloiden kokonaisteho ylitä 45 MW. Hankealueelta sähköt siirretään maakaapelilla Fingridin 110kV Alajärvi-Petäjavesi voimajohtoon. Yksityiskohtaiset sähkönsiirron suunnitelmat tulevat tarkentumaan myöhemmin. Hanketoimijan mukaan hankkeessa ei tulla rakentamaan ilmajohtoja. Hankkeella ei arvioida olevan vaikutusta maa- ja metsätalouden ja muiden maaseutuelinkeinojen toiminta- ja kehittämisedellytyksiin.

Hankkeesta vastaava toteaa omassa vastineessaan, että hankkeessa tullaan laatimaan kattavat maisemavaikutusarvioinnit. Voimalamäärä rajoitetaan maltilliseksi, jotta ne eivät olisi maisemaa hallitsevia. Lähtökohtaisesti hankkeen suunnittelussa on huomioitu muut Soinin kunnassa edistetävät tuulivoimahankkeet ja suunniteltu Kaijansuon hanke siitä näkökulmasta, ettei Kaijansuon hanke yksinään muuta Soinin maiseman luonnetta ja maisemakokonaisuutta kohtuuttomasti.

Kaijansuon hankesuunnittelussa tullaan ottamaan huomioon mm. Soinin kunnan puolella olevat viereiset vapaa-ajan ja vakituiset asuinrakennukset ja hankkeesta tullaan järjestämään yleisötilaisuuksia Karstulassa ja Soinissa. Erityisesti hankkeessa kiinnitetään huomioita lironjärven loma-

23.6.2022

asutukselle kohdistuviin mahdollisiin maisemavaikutuksiin, koska liroonjärven rannoilla on suhteellisesti enemmän vapaa-ajan asuinrakennuksia kuin muilla em. järvien rannoilla.

Maisemavaikutusten arviointia varten alueella tullaan ottamaan mm. havainnekuvia herkistä alueilta sekä teettämään näkymäalueanalyyskejä, joita esitellään tilaisuuksissa mm. loma-asuntojen omistajille. Ihmisiin kohdistuvien vaikutusten arvioinnin tueksi ja ihmisten osallistumisen lisäämiseksi Kaijansuon hankkeessa tehdään myös asukaskysely. Hankesuunnittelussa tullaan huomiomaan alueen virkistyskäyttö.

Alustavan sijoitussuunnitelman pohjalta laaditun melumallinnuksen mukaan ulkomelun 40 dB:n raja-arvot eivät ylitä lähimmissä asuinrakennuksissa. Sen sijaan välkemallinnuksen mukaan yhden kiinteistön kohdalla ylittyy 8 h/v, kun puuston suojaavaa vaikutusta ei oteta huomioon. Hankesuunnittelussa vapaa-ajan asunnot ja vakituiset asuinrakennukset otetaan huomioon siten, ettei melu- ja välkevaikutukset (ilman puustoa) ylitä raja-arvoja näissä kohteissa ja aiheuta kohtuutonta haittaa lähiasutukselle. Ensisijaisesti välkevaikutusta vähennetään muuttamalla sijoittelusuunnitelmaa joko tuulivoimaloita siirtämällä tai niitä vähentämällä.

Hankkeesta vastaavan mukaan Kaijansuon tuuli- ja aurinkovoimahankkeessa tullaan tekemään kattavat ympäristöselvitykset. Ympäristöselvityksissä tullaan huomiomaan mm. metsäpeurat, maakotkat, sääkset, metsävarpuslinnut, MAALI- ja METSO-alueet, Natura-alueet ja muut uhanalaiset ja/tai suojeltavat kohteet. Törmäysmallinnus voidaan tehdä, mikäli hankealueen yli havaitaan tapahtuvan lentoja. Läpilentojen määrä varmistuu tämän maastokauden aikana ja ko. mallinnus tullaan tekemään tarvittaessa.

Hankkeen läheisyyteen sijoittuu Natura-alueita: Matosuo, Haukisuo-Härkäsuo-Kukkoneva ja Laihistenneva-Härkäneva-Vahvasenjoki. Mainittujen Natura-alueiden suojeluperusteet huomioidaan ja Natura-alueista tullaan tekemään Natura-arvioinnit. Kaijansuon hankkeen vaikutukset sekä yhteisvaikutukset muiden läheisten tuulivoimahankkeiden (mm. Kilpilamminkankaan tuulivoima-alue) selvitetään edellä mainittuihin Natura-alueisiin.

Vaikutukset kulttuuriperintökohteisiin selvitetään osana kaavoitusta. Arkeologisissa selvityksissä inventoidaan alue tarvittavin osin ja metsätaloushistoriaan liittyvät rakenteet ja rakennuskanta tullaan näin tunnistamaan ja vaikutukset arvioimaan.

Neova esittää omana näkemyksenä, ettei YVA-menettelyä ole tarpeen soveltaa Kaijansuon tuuli- ja aurinkovoimahankkeessa, koska Kaijansuon hankekoko on pieni ja näin odotettavissa olevat vaikutukset ympäristöön ja maisemaan ovat myös vähäisemmät. Lähimmät muut tuulivoimahankkeet ovat 5–10 km päässä, joten oletettavat yhteisvaikutukset jäävät suhteellisen vähäisiksi, mutta yhteisvaikutukset tullaan joka tapauksessa selvittämään kattavasti. Tarvittavat vaikutusten arvioinnit sekä vuorovaikutuksen ja osallistumisen järjestäminen voidaan tehdä osana maankäyttö- ja rakennuslain mukaista kaavoitus- ja lupamenettelyä. Mikäli ympäristövaikutuksia olisi tarpeen lieventää, voidaan niihin vaikuttaa kaavoituksen keinoin, antamalla määräyksiä koskien esimerkiksi tuulivoimaloiden kokoihin ja sijainteihin.

KESKI-SUOMEN ELINKEINO-, LIIKENNE JA YMPÄRISTÖKESKUKSEN RATKAISU

Keski-Suomen elinkeino-, liikenne- ja ympäristökeskus päättää, että Kajansuon tuuli- ja aurinkovoimahankkeeseen tulee soveltaa lakia ympäristövaikutusten arvioinnista (YVAL 252/2017).

Päätöksen perustelut

Sovellettavat lainkohdat

Ympäristövaikutusten arviointimenettelyä (YVAL 252/2017) sovelletaan hankkeisiin ja niiden muutoksiin, joilla todennäköisesti on merkittäviä ympäristövaikutuksia. Ympäristövaikutusten arviointimenettelyssä arvioitavat hankkeet ja niiden muutokset luetellaan sovellettavan lain liitteessä 1.

Arviointimenettelyä sovelletaan lisäksi yksittäistapauksessa sellaiseen hankkeeseen tai jo toteutetun hankkeen muuhunkin kuin 3 § 1 momentissa tarkoitettuun muutokseen, joka todennäköisesti aiheuttaa laadultaan ja laajuudeltaan, myös eri hankkeiden yhteisvaikutukset huomioon ottaen, 3 § 1 momentissa tarkoitettujen hankkeiden vaikutuksiin rinnastettavia merkittäviä ympäristövaikutuksia.

Päätettäessä arviointimenettelyn soveltamisesta yksittäistapauksessa on sen lisäksi, mitä 3 § 2 momentissa säädetään, otettava huomioon hankkeen ominaisuudet ja sijainti sekä vaikutusten luonne. Päätöksenteon perustana olevista tekijöistä säädetään YVA-lain liitteessä 2.

YVA-lain (252/2017) liitteen 1 hankeluettelon mukaan ympäristövaikutusten arviointimenettelyä sovelletaan tuulivoimahankkeisiin, joiden yksittäisten laitosten lukumäärä on vähintään 10 kappaletta tai kokonaisteho vähintään 45 megawattia. Koska nyt kyseessä olevan Kajansuon tuuli- ja aurinkovoimahankkeen voimaloiden lukumäärä on alle 10 (hankkeessa 7 voimalaa) ja tuulivoimala-alueen kokonaisteho tulee hanketoimijan mukaan olemaan alle 45 MW, tulee harkittavaksi ympäristövaikutusten arviointimenettelyn soveltaminen yksittäistapauksessa. Hankkeeseen kuuluu lisäksi 117 ha laajuinen aurinkovoimala-alue, jonka kokonaisteho on noin 82 MWp. Aurinkovoimalat eivät ole YVA-lain hankeluettelon mukaisia hankkeita, vaan tulee tässä tapauksessa huomioon otettavaksi yhdessä tuuli- ja aurinkovoimahankekokonaisuuden kanssa.

Perustelut

Hankkeen ominaisuudet

Kajansuon tuuli- ja aurinkovoimahanke on seitsemän tuulivoimalan hanke. Yksittäisen tuulivoimalan nimellistehon on arvioitu olevan 6–9 MW, mutta kokonaistehon suunnitellaan jäävän tuulivoimaloiden osalta alle 45 MW ja on siten rajattu hankeluettelon raja-arvon alittavaksi. Kokonaiskorkeus tulee maksimissaan olemaan 300 metriä. Sähköverkkoliitäntä on tarkoitus toteuttaa maakaapeloinnilla. Aurinkovoimala-alue on suunniteltu sijoitettavan Kajansuon Polunsuolle, jonka pinta-ala on noin 117 ha. Aurinkopaneelien kokonaisteho olisi noin 82 MWp.

Tuulivoimapuisto ei ylitä YVA-lain mukaisen hankeluettelon hankerajaa ja näin ollen YVA-lain soveltamisen tarve arvioidaan tapauskohtaisen harkinnan kautta. Hankkeen kokonaisteho on rajattu alle 45 MW, mutta lopullisesta kokonaistehosta tai voimalan yksikkökohtaisesta nimellistehosta (vaihteluväli 6–9 MW) ei ole varmuutta. ELY-keskus toteaa, että yksittäisen voimalan teholle jää huomattava liikkumavara, eikä hankkeen lopullista kokonaistehoa ole tiedossa vaikkakin hanke on rajattu alle 45 MW. Epävarmuus huomioon ottaen ELY-keskus tulkitsee hankkeen olevan rinnastettavissa hankeluettelon mukaisiin hankkeisiin erityisesti kokonaistehonsa puolesta ja siten

hankkeeseen tulee soveltaa YVA-lain mukaista menettelyä. Sähköverkkoliitäntä on tarkoitus toteuttaa maakaapeloinnilla tien viereen, jolloin tältä osin merkittävää haittaa ei arvioida syntyvän. Kokonaistehossa ei ole mukana aurinkovoimalakentän osuus.

Hankkeen sijainti

YVA-lain liitteen 2 arviointiperusteina hankkeen ympäristövaikutuksia ja vaikutusalueella olevan ympäristön herkkyyttä arvioitaessa ovat mm. hankkeen vaikutusalueen nykyisten ja hyväksytyjen kaavojen mukainen maankäyttö ja luonnonympäristön sietokyky, miltä osin tulee erityisesti ottaa huomioon mm. Natura 2000 -alueet, ranta- ja metsäalueet ja historiallisesti, kulttuurisesti ja arkeologisesti merkittävät maisemat. Vaikutusten luonnetta tarkasteltaessa tulee ottaa huomioon mm. vaikutusten alueellinen laajuus, vaikutusten todennäköisyys sekä yhteisvaikutus muiden olemassa olevien ja/tai hyväksytyjen hankkeiden vaikutusten kanssa sekä mahdollisuus vähentää vaikutuksia tehokkaasti.

Hankealue sijoittuu käytöstä poistettavalle turvetuotantoalueelle. Kaijansuon turvetuotantoalueella on toistaiseksi voimassa oleva ympäristölupa (Diaarinumero LSSAVI/47/04.08/2014, 13.12.2017). Lupa on myönnetty 454 ha:n tuotantoalalle sisältäen auma-alueet. Tuotantoalueen eristysojen sisäpuolella on lisäksi noin 145 ha varsinaiseen tuotantoalaan kuulumatonta aluetta. Neova Oy on ilmoittanut joulukuussa 2021 Kaijansuon turvetuotantoalueella tuotantotoiminnan päättymisestä vuoteen 2021 yhteensä 105 ha:n alueella. Suunniteltu aurinkovoima-alue sijaitsee vielä tuotannossa olevalla alueella (tuotantolohkot L 11, L 12 ja L 21).

Maankäytön näkökulmasta katsoen ELY-keskus toteaa, että tuulivoimaloiden sijoittuminen käytöstä poistuvalla turvetuotantoalueelle voidaan pääosin katsoa hyväksi ratkaisuksi, koska näin aluetta voidaan edelleen hyödyntää eikä ole tarvetta perustaa uutta tuotantoaluetta neitseelliseen ympäristöön. Alueen käyttö ei juurikaan maankäytön osalta muutu ja hankkeen yhteydessä ei mittavissa määrin esimerkiksi metsätalouteen käytettävien alueiden määrä vähene, vaan jo raivattua aluetta pystytään hyödyntämään uudella käyttömuodolla. Toiminnan luonne alueella kuitenkin muuttuu ja se näkyy ja vaikuttaa ympäristössä myös eri tavalla aikaisempaan toimintaan nähden.

Kun harkitaan hankkeen YVA-lain soveltamisen tarvetta YVA-lain 3 §:n tarkoitettuun hankkeeseen, on yhtenä tekijänä hankealueella ja hankkeen vaikutusalueella otettava huomioon nykyinen ja hyväksytyjen kaavojen mukainen maankäyttö. Alueella on voimassa Keski-Suomen maakuntakaava, muita vahvistettuja kaavoja alueella ei ole. Kaijansuon tuuli- ja aurinkovoimahankkeen hankealue sijoittuu voimassa olevassa Keski-Suomen maakuntakaavassa biotalouteen tukeutuvalla alueelle, jonka suunnittelumääräyksessä sanotaan, että "*Alueen suunnittelussa varmistetaan maaja metsätalouden ja muiden maaseutuelinkeinojen toiminta- ja kehittämisedellytykset sekä turvataan hyvien ja yhtenäisten metsä- ja peltoalueiden säilyminen maaseutuelinkeinojen käytössä*". Keski-Suomen liitto on aloittanut maakuntakaavan päivitystyön, ja osana sitä arvioidaan myös maakunnan potentiaalisia tuulivoimala-alueita usean eri muuttujan kannalta tarkasteltuna.

Hankealue sijaitsee Karstulan kunnan länsirajalla rajoittuen aivan maakuntien rajalle, jolloin vaikutuksia syntyy myös Etelä-Pohjanmaan maakunnan ja Soinin kunnan alueille ja vaikuttaa siten myös näiden alueiden mahdollisiin suunnittelutarpeisiin. Etelä-Pohjanmaan puolella hankealueen länsipuolelle vajaan kahden kilometrin etäisyydelle rajautuu maakuntakaavan merkintä matkailun vetovoima-alueesta.

Soinin kunnan voimassa oleva ranta-alueiden yleiskaava rajautuu osittain hankealueeseen. ELY-keskus kiinnittää huomiota siihen, että kaavassa on osoitettu liroonjärven alueelle huomattava määrä rakennusoikeutta. liroonjärven rannoille on kaikkiaan osoitettu rantayleiskaavalla 135 rantarakennuspaikkaa. liroonjärven ranta-alueille on pääosin keskittynyt loma-asutusta ja lähimmät

23.6.2022

voimalaitokset sijoittuvat reilun kilometrin etäisyydelle kaava-alueen rakennuspaikoista. Hankkeen vaikutukset kohdistuvat erityisesti maisemallisesti liroonjärven länsirannalle. Länsirannalta katsottuna katselusuunta on suoraan itään ja hankealueen voimaloihin, jotka tulevat merkittävästi muuttamaan maisemaa. Koillisessa viiden kilometrin etäisyydellä sijaitsevan Vahangan rantojen asutus koostuu sekä vakituisesta että loma-asutuksesta. Pohjoisessa sijaitsevan Hankajärven ja Limajärven asutus on loma-asutusvaltaista. Näille vaikutukset ovat arvion mukaan vähäisemmät.

Lähin kylä on Soinin Parviaisen kylä noin kahden kilometrin etäisyydellä hankealueesta ja lähimpiin voimaloihin on noin neljä kilometriä. Myös Jokijärvellä ja Pirttipерän ja Korkeaperän kyläalueilla voimalat tulevat mahdollisesti hallitsemaan koillinen-itään avautuvaa maisemaa.

Hankealueen merkittävänä piirteenä voidaan todeta hankealueen sijoittuminen maakuntien rajalle, jolloin vaikutuksia kohdistuu myös maakunnan rajojen ulkopuolelle sekä sijoittuminen kahden Natura-alueen väliin. Lisäksi ottaen huomioon voimaloiden suuri kokonaiskorkeus ja voimala-alueen sijoittuminen lyhimmillään vajaan kilometrin päähän liroonjärven alueesta, voidaan vähintäänkin maisemavaikutukset arvioida merkittäviksi.

Maisema ja kulttuuriympäristö

Kajansuon tuulivoimahankkeen lähialueella ei ole inventoituja ja arvotettuja maisema-alueita. Keski-Suomen puolella lähimmät maakunnallisesti arvokkaat maisema-alueet (Kiminki-Oikari, Luksanjärvi, Pääjärvi-Hokkalanmäki) sijoittuvat n. 15–20 kilometrin etäisyydelle hankealueesta. ULJAS/ Sakti -tarkastelun perusteella hankkeen lähialueella (<10 km säteellä hankealueesta) ei ole Keski-Suomen puolella tiedossa myöskään inventoituja perinnebiotooppeja.

Näkemäanalyysi on tehty noin 10 kilometrin säteelle hankealueen keskiosasta. On kuitenkin todennäköistä, että kokonaiskorkeudeltaan 300 m korkeiden voimaloiden maisemavaikutukset voivat ulottua myös tätä kauemmas. Hankkeen maisemavaikutusten arvioinnissa käytettäviä etäisyysvyöhykkeitä ei ole tarkemmin määritelty. Esiselvitysaineiston teemakartoilla on käytetty vaihdellen 10 tai 20 km asti ulottuvia etäisyysvyöhykkeitä. Näkymäalueanalyysin perusteella voimalat näkyvät laajimmin hankealuetta ympäröiville turvetuotantoalueille, avosoille sekä lähimmille vesistöille. Esiselvityksen ainut havainnekuva on laadittu liroonjärven länsirannalta (Soini, Etelä-Pohjanmaa). Selvityksen mukaan kauempana hankealueesta oleville Vahangalle ja Hankajärelle voimaloiden näkyvyys ei ole yhtä laajaa kuin lähemmällä järvillä, mutta Hankajärven pohjoisrannalle ja paikoin myös Vahankajärven itärannalle voimalat ovat kapeammilla sektoreilla havaittavissa. Etäisyyden vuoksi niiden hallitsevuus maisemassa on kuitenkin arvioitu vähäisemmäksi. Arvion tueksi olisi voinut esittää havainnekuvia myös näiltä Keski-Suomen puolella sijaitsevilta alueilta. Aurinkovoimaloiden näkyvyys arvioidaan vähäiseksi niiden mataluuden vuoksi.

Kajansuon tuulivoimahankealueen välittömässä läheisyydessä on Natura-alueita ja suojeltuja suoalueita. Näkymäalueanalyysin perusteella voimalat ovat avoimilla suoalueilla hyvin näkyvissä ja voivat siis vaikuttaa merkittävästi maisemakuvaan. Hankkeessa voivatkin korostua myös luonnonmaisemaan kohdistuvat maisemavaikutukset. Yleisesti ottaen alueen syrjäisyys ja erämaisuus voi lisätä alueen muutosherkkyyttä. Mitä koskemattomampi ympäristö on, sitä suurempi ristiriita tuulivoimaloiden ja maiseman välillä voi olla (YM 2016). Hankealue on turvetuotantoaluetta ja ei edusta koskemattomaa suoluontoa, mutta ympäröivät suoalueet voivat olla erämaisista. Välillisesti tuulivoiman maisemavaikutukset voivat vaikuttaa myös alueiden virkistyskäyttöön ja elinkeinotoimintaan, kuten luontomatkailuun, joten myös nämä vaikutukset tulee selvittää huolella jatkosuunnittelussa.

Hankealueesta 5–10 kilometrin etäisyydellä sijaitsee 4 eri suunnittelun ja rakentamisen vaiheessa olevaa tuulivoimahanketta, mutta maisemaan kohdistuvista yhteisvaikutuksista ei ole esiselvityksessä esitetty arviota.

Keski-Suomen museo huomauttaa lausunnossaan, että rakennetun kulttuuriympäristön osalta alueella sijaitsevat olemassa olevat metsätaloushistoriaan liittyvät rakenteet ja rakennuskanta tulee tunnistaa. Alueella on muun muassa kämpmäkulttuuria ja tervahautoja vähintään satavuotisen metsätaloushistorian merkkeinä. Nämä tulee ottaa tarkemmin huomioon alueen rakennetun kulttuuriympäristön lisäselvitystarpeissa ja vaikutusten arvioinnissa. Hankkeelle tullaan tekemään arkeologinen inventointi, jota voidaan pitää riittävänä, mikäli hankkeen vaikutukset arkeologiseen kulttuuriperintöön selvitetään, analysoidaan ja arvioidaan osana kaavoitusprosessia.

Luontoarvot ja Natura-alueet

Hankealue sijoittuu luontoarvoiltaan merkittävälle alueella ja pirstoo erityisesti suurten petolintujen ja vaeltavan metsäpeuran esiintymisalueiden yhtenäisyyttä. Hankealue on petolinnun ydinreviiri-alueen reuna-alueita. Alue on myös metsäpeuran keskeistä esiintymisaluetta. Hankealue sijaitsee kahden Natura-alueen välissä. Pohjoispuolelle välittömään läheisyyteen sijoittuu Haukisuvo-Härkäneva-Kukkoneva (FI0900092, SAC/SPA) ja eteläpuolella Laihistenneva-Härkäneva-Vahvasenjoki (FI0900055, SAC). Etelä-Pohjanmaan puolella sijaitsee lähimmillään noin 4,5 kilometrin etäisyydellä Matosuon (FI0800038, SAC) Natura-alue. Laihistenneva on myös soidensuojeluohjelman kohdealue. Koska hankealue sijoittuu kahden Natura-alueen väliin, tuulivoimahankkeella voi olla luonnonsuojelualueiden verkostorakennetta ja niiden kytkytyneisyyttä heikentäviä vaikutuksia. Lisäksi avoimen suoalueen muuttuminen tuulivoimala-alueeksi voi vaikuttaa erityisesti liitelevien ja avoimilla alueilla saalistavien petolintujen liikkumiseen alueella ja aiheuttaa mm. törmäysrikin mahdollisiin.

Lähin maakunnallisesti arvokas lintualue Matosuo (MAALI) sijaitsee noin 3 km etäisyydellä hankealueesta. Matosuon alue ympäristöineen on alueella esiintyvän päiväpetolinnun ydinreviiri-alue. Kaijansuon hankealue sijoittuu lajin reviirin laitamille. Vaikka laji ei ole Matosuon Natura-alueen suojeluperusteena, on alue kuitenkin keskeistä kyseisen lajin esiintymisaluetta ja siten on syytä ottaa huomioon hankkeen suunnittelussa. Hankkeen ei yksinään arvioida olevan niin huomattava, että se yksinään vaikuttaisi kovin merkittävästi lajin reviirin säilymiseen, mutta yhdessä muiden hankkeiden kanssa vaikutus voi olla merkittävä. Matosuon ydinreviiri-alue on osa lajin Suomenselän alueelle keskittyvää eteläisintä esiintymisaluetta.

Keski-Suomen maakunnan länsi- ja luoteisosat kuuluvat Suomenselän metsäpeurapopulaation elinalueeseen. Tuulivoima-alueiden vaikutuksia luontodirektiivin liitteen II lajeihin kuuluvaan metsäpeuraan ei ole tutkittu, mutta muilla hirvieläimillä tehdyt tutkimukset antavat viitteitä siitä, että tuulivoimalat voivat vaikuttaa peuran elinympäristöjen käyttöön. Luonnonvarakeskuksen tietojen mukaan hankealue sijoittuu metsäpeuran esiintymisalueelle. Aurinkovoimalakentän merkitys syntyy lähinnä estevaikutuksen kautta.

Vaikutusten luonne

Hankkeelle on laadittu alustavat melu- ja välkemallinnukset. Mallinnus on tehty Siemens-Gamesan SG170, voimalaitoksella, jonka lähtömelutaso on 106 dB(A). Ympäristöministeriön ohjeen (YM 2/2014) mukaisesti äänitehotasoon on lisätty 2 dB(A), koska voimalavalmistaja ei ole antanut melulle takuuarvoa. Melumallinnuksen mukaan Valtioneuvoston asetuksen ohjearvo 40 dB(A) ei ylitä lähimmillä asuin- ja lomarakennuksilla. Matalataajuuden melun taso ei ylitä asumisterveysasetuksen ohjearvoja 50 hZ taajuudella lähimmillä asuin- ja lomarakennuksilla.

Varjostusvaikutukset laskettiin ilman puuston suojaavaa vaikutusta. Varjostusmallinnuksessa roottorin halkaisijana käytettiin 200 metriä ja napakorkeutena 200 metriä. Varjostuksen ohjearvo 8 h/a ylittyä yhdellä lomarakennuksella, laskentapisteesä A Onkilahden rannalla. Varjostusaika

lomarakennuksella A on 13 h 48 min vuodessa. Mikäli huomioidaan puuston suojaavan vaikutus, varjotusta ei muodostunut käytetyissä laskentapisteissä.

Hankkeen vaikutusalueelle jää muutamia retkeilykohteita, joihin kohdistuva haitta on maisemallinen ja voi siten rikkoa kohteiden erämaista tunnelmaa. Hankkeella voi siten olla vaikutusta alueen virkistyskäyttöön ja retkeilyyn.

Hankealueesta 5–10 km etäisyydellä sijaitsee neljä eri suunnittelun ja rakentamisen vaiheessa olevaa tuulivoimahanketta. Näistä lähin on Kimpilamminkankaan tuulivoimala-alue, mihin on suunnitteilla lähes 30 voimalan kokonaisuus. ELY-keskus toteaa, että paitsi tulee tarkastella Kajiansuon hankkeen vaikutusta, tulee arvioida myös Kajiansuon ja Kimpilamminkankaan tuulivoimala-alueen yhteisvaikutusta ja merkitystä erityisesti hankealueiden väliin jääviin kohteisiin kuten Jokijärven alue ja Pirttipäri-Korkeaperä alueelle sijoittuvat asutuskeskittymät. Vaikka hanke on mittakaavaltaan kohtuullinen, tulee se muuttamaan alueen nykyistä toimintaa merkittävästi. Maisemallinen muutos on huomattava. Lisäksi hankealueen muuttuminen voimala-alueeksi vaikuttaa erityisesti alueella liikkuviin petolintuihin. Myös alueella vaeltaviin lajeihin estevaikutus voi olla huomattava, mikäli aurinkovoimala-alue tullaan aitaamaan. Hankkeen vaikutus alueella on lähtökohtaisesti useita vuosikymmeniä.

Hankkeen yhteydessä laadittavat selvitykset

ELY-keskukselle YVA-harkintapyynnön mukana toimitetun aineiston mukaan hankealueelle tullaan laatimaan useita eri selvityksiä ja mallinnuksia. Aineiston mukaan myös melu- ja välkemallinnukset tullaan laatimaan, jolloin nyt esitetyt mallinnukset voitaneen pitää alustavina. Myös luonto- ja maisemaselvitykset tullaan laatimaan ja täydentämään hankkeen jatkosuunnittelun yhteydessä. Koska hankkeen lähtöaineistoon ja tuulivoimahankkeille tyypillisten vaikutusten merkittävyyden arvioimiseen jää vielä huomattavasti epävarmuuksia, on hankkeen YVA-menettely myös tältä osin perusteltu. Sinänsä hankkeen yhteydessä esitetyt ja laadittavat selvitykset ELY-keskus pitää perusteltuna.

Yhteenveto ja johtopäätökset

Kajiansuon hanke ei ylitä YVA-lain hankeluettelon kokorajaa ja siten hankkeen osalta tulee tehdä yksittäistapauspäätös YVA-menettelyn tarpeellisuudesta. Päätettäessä ympäristövaikutusten arviointimenettelyn tarpeellisuudesta, käytetään harkinnassa YVA-lain liitteessä 2 mainittuja tekijöitä.

Tässä päätöksessä todetuin perustein Keski-Suomen ELY-keskus arvioi, että hankkeen vaikutuksia tulee arvioida YVA-lain mukaisessa menettelyssä. Hankealueella on aiemmin ollut ja on edelleen energiaturpeentuotantoa, mutta toiminnot ovat keskenään ja vaikutuksiltaan niin erilaiset, ettei niitä voida verrata toisiinsa. Vaikka nyt puheena olevan Kajiansuon tuuli- ja aurinkovoimahanke ei yksinään ylitä YVA-lain mukaisen hankeluettelon rajaa, ELY-keskus katsoo, että alueen kokonaisvaltaisen suunnittelun ja eri toimintojen yhteensovittamismahdollisuuksien arvioimiseksi tulee olla riittävät selvitykset hankkeen ympäristövaikutuksista kokonaisuutena. Yksittäisen tuulivoimalan nimellistehon on arvioitu olevan 6–9 MW. Koska hankkeen kokonaisteho on rajattu käytännössä juuri alle 45 MW ja lopullisesta kokonaistehosta tai yksittäisen voimalan nimellistehosta ei ole varmuutta, ELY-keskus toteaa, että hanke on rinnastettavissa kokonaisteholtaan 45 MW:n hankkeisiin. Sähköverkkoiliitäntä on tarkoitus toteuttaa maakaapeloinnilla tien viereen, jolloin merkittävää haittaa ei tältä osin arvioida syntyvän.

Hankkeen maisemanvaikutus Soinin kunnan alueelle on merkittävä. Hankkeen merkittävyyttä lisää maisemavaikutusten kohdistuminen Soinin kunnan voimassa olevalle rantayleiskaava-alueelle. Hankealueen sijainti on haasteellinen myös kahden Natura-alueen välissä. Lisäksi ELY-keskus

23.6.2022

toteaa, että hankkeen yhteisvaikutuksia Kimpilamminkankaan suunnitellun tuulivoimahankkeen kanssa tulee arvioida. Yhteisvaikutukset voivat olla merkittäviä paitsi maisemallisesti hankealueiden väliin jääville kohteille kuten Jokijärven alue ja Pirttipera-Korkeaperän alueet, myös vaikutukset alueella esiintyviin keskeisiin lajeihin, kuten metsäpeura ja uhanalainen päiväpetolintu, voivat olla merkittäviä.

Hankkeen osalta jää myös tiedollista epävarmuutta mm. lähtötietojen ja siten ympäristövaikutusten arvioinnin osalta, eikä näin ollen voida täysin sulkea pois epävarmuutta siltä osin, ettei hanke aiheuttaisi merkittävää haittaa. Jo nyt hankkeen vaikutuksista on tunnistettu merkittävä maisemahaitta, joka kohdistuu nimenomaan Soinin rantayleiskaavan alueelle ja koskettaa erityisesti alueen runsasta loma-asutusta.

YVA-menettely mahdollistaa myös laajan kuulemisen hankkeen koko vaikutusalueella. Lisäksi ELY-keskus toteaa, että kaavoituksella ja kaavoitusmenettelyllä ei voida korvata ympäristövaikutusten arviointimenettelystä annetun lain mukaista menettelyä, mikäli hanke muutoin täyttää YVA-lain mukaiset perusteet. Sen sijaan kaava- ja YVA-menettely voidaan yhdistää YVA-lain 5 §:n mukaisesti ja laaditut selvitykset palvelevat molempien menettelyiden tarpeita.

Keski-Suomen ELY-keskus huomauttaa, että ennen alueen siirtämistä muuhun maankäyttöön on huomioitava turvetuotantoalueen ympäristöluvan määräykset toiminnan lopettamisesta ja jälkihoitosta. Lupamääräysten mukaan muun muassa tuotannosta poistettujen alueiden vedet on johdettava vesienkäsittelyrakenteiden kautta siihen asti, kunnes alueet ovat kasvipeitteisiä, kuitenkin vähintään kahden vuoden ajan. Vesien käsittelyä ja päästö- ja vaikutustarkkailua on jatkettava kahden vuoden ajan. Turvetuotantoalueen ympäristölupa ja luvan haltijalle määrätyt velvoitteet lakkaavat olemasta voimassa, kun Keski-Suomen ELY-keskus on todennut jälkihoitotoimet tehdyiksi.

Kun otetaan huomioon hankkeen ominaisuudet, sijainti ja vaikutusten luonne, sekä edellä todetut seikat, hankkeen toteuttaminen voi ennalta arvioiden aiheuttaa laadultaan ja laajuudeltaan YVA-lain hankeluettelon, kohdan 7 alakohdan e, hankkeiden ympäristövaikutuksiin rinnastettavia merkittäviä haitallisia ympäristövaikutuksia. Näin ollen YVA-lain 3 §:n 2 momentin mukaista ympäristövaikutusten tapauskohtaista arviointimenettelyä tulee soveltaa puheena olevaan hankkeeseen. Mikäli hanke muuttuu nyt esitetystä, tulee YVA-lain mukaisen menettelyn tarve uudelleen harkittavaksi. Lisäksi ELY-keskus edellyttää Haukisu-Härkäsu-Kukkonevan (FI0900093, SAC/SPA), Laihistenneva-Härkäneva-Vahvasenjoen (FI0900055, SAC) ja Matosuon (FI0800038, SAC) Natura-alueiden osalta luonnonsuojelulain 65 §:n mukaista Natura-arviointia.

SELVILLÄOLOVELVOLLISUUS

Hankkeesta vastaavan on sen lisäksi, mitä erikseen säädetään, oltava riittävästi selvillä hankkeensa ympäristövaikutuksista siinä laajuudessa kuin kohtuudella voidaan edellyttää (YVA-laki 31 §).

SOVELLETUT OIKEUSOHJEET

Laki ympäristövaikutusten arviointimenettelystä (252/2017) 3 §, 11 §, 12 §, 13 §, 37 § sekä liitteet 1 ja 2

Valtioneuvoston asetus ympäristövaikutusten arviointimenettelystä (277/2017)

Hallintolaki (434/2003) 34 §, 60 §

MUUTOKSENHAKU

Hankkeesta vastaava saa hakea tähän päätökseen muutosta valittamalla Hämeenlinnan hallinto-oikeuteen (YVAL 37 §). Valitusosoitus on tämän päätöksen liitteenä. Valituskirjelmä on toimitettava Hämeenlinnan hallinto-oikeuteen 30 päivän kuluessa siitä, kun hankkeesta vastaava on saanut tiedon päätöksestä.

Tähän päätökseen ei saa muutoin erikseen hakea muutosta valittamalla. Ympäristövaikutusten arviointimenettelystä annetun lain 37 §:n 1 momentissa tarkoitetut tahot saavat kuitenkin hakea muutosta tähän päätökseen samassa järjestyksessä ja yhteydessä kuin hanketta koskevasta muun lain mukaisen lupa-asian ratkaisusta ja hankkeen toteuttamisen kannalta muusta olennaisesta päätöksestä valitetaan (YVAL 37 § 2 mom.).

PÄÄTÖKSEN TIEDOKSIANTO

Tämä päätös annetaan todisteellisesti tiedoksi hankkeesta vastaavalle ja lähetetään tiedoksi asianomaisille viranomaisille.

Kuulutus sekä kuulutettava päätös ovat kuulutusaikana 27.6.2022 – 27.7.2022 yleisesti nähtävillä Keski-Suomen elinkeino-, liikenne- ja ympäristökeskuksen www.ely-keskus.fi/kuulutukset/keski-suomi. Tieto kuulutuksesta julkaistaan Karstulan ja Soinin kuntien ilmoitustaululla joko sähköisesti tai muutoin kunnan valitsemalla tavalla.

ASIAKIRJAN HYVÄKSYNTÄ

Tämä asiakirja on sähköisesti hyväksytty viraston sähköisessä asianhallintajärjestelmässä. Asian on esitellyt limnologi Arja Koistinen ja ratkaissut johtajan sijaisena, yksikön päällikkö Sohvi Hälikkä.

JAKELU	Neova Oy / Saantitodistuksella Karstulan kunta Soinin kunta Keski-Suomen liitto Keski-Suomen museo Metsähallitus Etelä-Pohjanmaan ELY-keskus Etelä-Pohjanmaan liitto
LIITE	Valitusosoitus (toimitetaan vain hankkeesta vastaavalle)
MAKSU	Päätöksestä ei peritä suoritemaksua
LISÄTIEDOT	Arja Koistinen, puhelin 0295 024 760

Tämä asiakirja KESELY/676/2022 on hyväksytty sähköisesti / Detta dokument KESELY/676/2022 har godkänts elektroniskt

Ratkaisija Hälikkä Sohvi 23.06.2022 15:13

Esittelijä Koistinen Arja 23.06.2022 12:38