

SOININ KUNTA

TARJOUSPYYNTÖ 22.02.2024

HANKAJÄRVEN, ISO-PUNSAN JA LIMAJÄRVEN ALUEIDEN RANTAOSAYLEISKAAVAN
LAADINTA (osa-alue 2)

1. TILAAJA

Soinin kunta
Multiantie 20
63800 SOINI

Tilaaajan yhteyshenkilö:

Tekninen johtaja Risto Rinne

sähköposti: risto.rinne@soini.fi

2. HANKINTA

Soinin kunta pyytää tarjoustanne Hankajärven, Iso-Punsan ja Limajärven alueiden rantaosayleiskaavan laatimisesta.

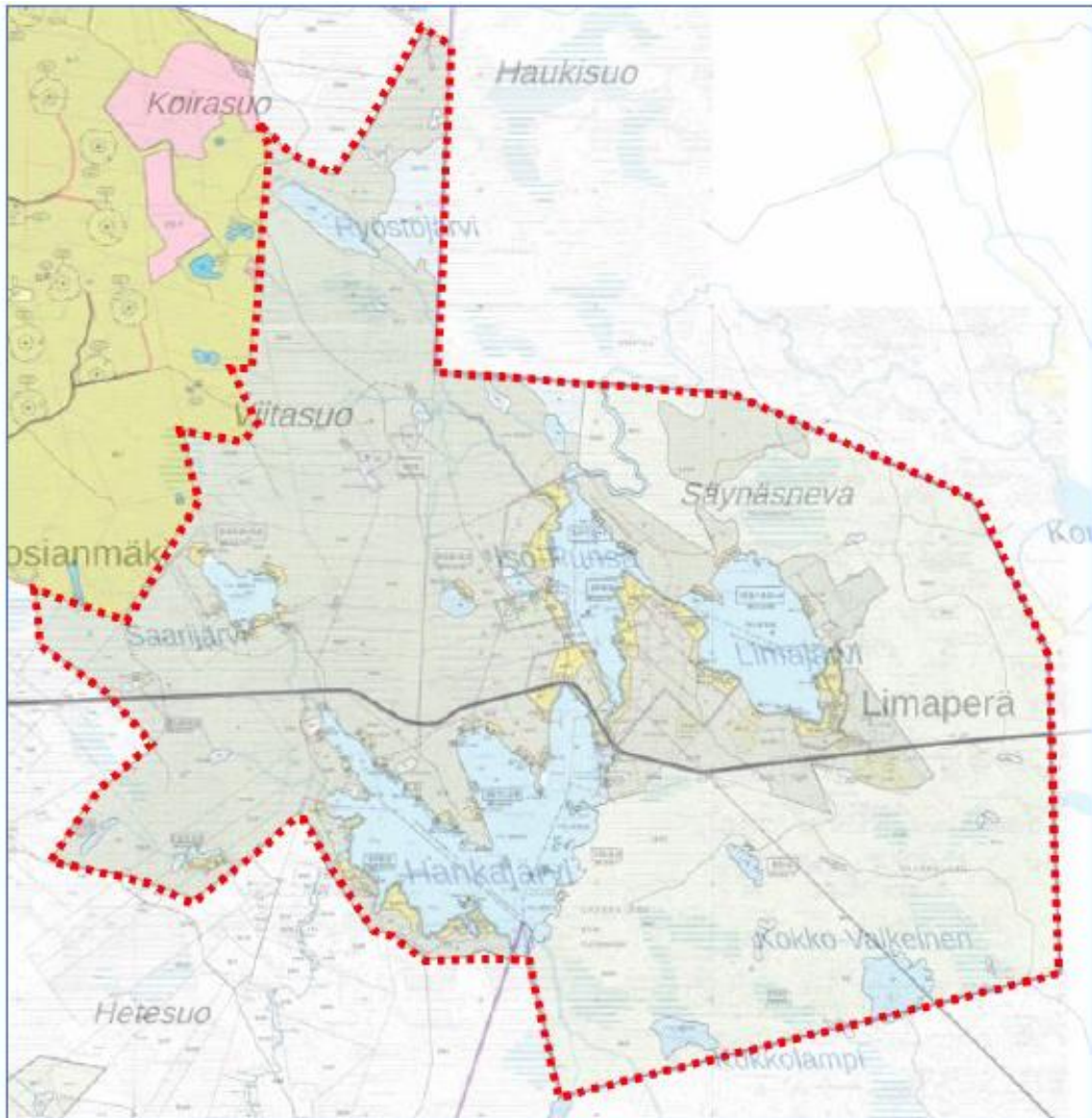
HANKINTAMUOTO

Hankintamuotona käytetään avointa menettelyä. Kyseessä ei ole kansallisen kynnyksarvon ylittävä palvelujen hankinta. Tarjouspyyntö julkaistaan kunnan internet-sivuilla osoitteessa www.soini.fi Hankintaan sovelletaan lakia julkisista hankinnoista, tilaajavastuulakia, julkisuuslakia ja niiden nojalla annettuja alemman asteen säännöksiä sekä Soinin kunnan omia hankintaohjeita. Työssä noudatetaan konsulttitoiminnan yleisiä sopimusehtoja KSE 2013.

3. SUUNNITTELUN KOHDE

Suunnittelualue sijoittuu alle kymmenen kilometrin etäisyydelle Soinin kuntakeskuksesta itään. Suunnittelualueen läpi kulkee Karstulantie ja alue rajautuu idässä Karstulan kunnan rajaan. Alue on yleisilmeeltään kumpuilevaa ja metsäistä. Osa Hankajärven ja Limajärven ranta-alueista on Natura-alueella (Haukisuo-Härkäsuo-Kukkoneva, spa/sac). Ranta-alueet ovat pääasiassa loma-asutus ja virkistyskäytössä. Suunnittelualueen pinta-ala on n. 42 km². Suunnittelualueen rajaus on esitetty alla olevalla kartalla.

Alueella on voimassa Soinin rantayleiskaava sekä viisi ranta-asetusta: Hankajärven, Limajärven, Limasen ja Iso-Punsan ranta-asetus sekä Iso-Punsan ranta-asetuksen muutos. Voimassa oleviin Soinin kunnan kaava-aineistoihin voi tutustua internet-sivuilta: <https://soini.karttatiimi.fi/?setlanguage=fi>



Suunnittelualueen rajaus

4. SUUNNITTELUN TAVOITE JA AIKATAULU

Tavoitteena on oikeusvaikutteisen osayleiskaavan laatiminen suunnittelualueelle vuorovaikutteisesti osallisten kesken. Kaavan laadinnassa tulee käyttää samoja suunnitteluperiaatteita kuin osa-alueelle 1 (Iiroonjärvi-Onkilampi-Paskolampi, aineisto liitteenä) laaditussa rantayleiskaavan muutoksessa. Kaava tulee laatia sillä tarkkuudella, että kunta voi myöntää suoraan rakennusluvut kaavan mukaisille rakennuspaikoille.

Kunnassa kaavatyöhön osallistuu luottamushenkilöistä koostuvan ohjausryhmän lisäksi mm. tekninen johtaja ja rakennustarkastaja.

Kunta toimittaa veloitusetta lähtötietona valitulle konsultille hallussaan olevan materiaalin (sovitaan aloituskokouksen yhteydessä).

AIKATAULU

Työ käynnistetään syksyllä 2024 ja tavoitteena on saada kaava valmiiksi hyväksymiskäsittelyyn loppuvuodesta 2025.

5. TARJOUKSEN SISÄLTÖ JA SOVELTUVUUSVAATIMUKSET

Tarjous tulee laatia suomenkielisenä, tilaaja ei maksa korvausta tarjouksen tekemisestä.

Tarjouksen on sisällettävä vähintään seuraavat osakokonaisuudet ja tiedot:

1. Tarjoajan organisaatio:
 - Projektipäällikkö ja kaavan laatija (tulee olla kaavan laatijan pätevyys) sekä heidän kokemuksensa vastaavista osayleiskaavatoista.
 - Erityisasiantuntijat ja heidän kokemuksensa
 - Työryhmän henkilöreferenssit
 - Tarjouksessa esitettyjen henkilöiden tulee todellisuudessa osallistua hankkeeseen. Mikäli kaavan laatija tai projektipäällikkö vaihtuu työn aikana, tulee vaihdos hyväksyttävä tilaajalla.
 - Työryhmän referenssit vastaavien osayleiskaavojen laadinnasta (3–5 kappaletta) viiden viimevuoden ajalta.
2. Tarjouksessa on ilmoitettava tarjoajan käyttämät alihankkijat sekä heidän roolinsa työryhmässä. Alihankkijoista on ilmoitettava vastaavat referenssi- ja muut tiedot kuin päätarjoajalta. Tarjoajan on vastattava alihankkijan työstä ja tuloksista kuin omastaan.
3. Tiedot toimeksiannon suorittamiseen käytettävistä suunnittelu- ja karttaohjelmista.
4. Aikataulutettu vaiheittainen työohjelma ja vuorovaikutussuunnitelma, joka sisältää työmääräarviot henkilöittäin ja vaiheittain yksilöitynä. Työohjelmaan tulee sisällyttää vähintään viisi kokous- ja /tai esittelykäyntiä Soinissa. Työohjelmaan tulee sisällyttää alueen maanomistajille suunnattu tiedote/kysely sekä yksi yleisötilaisuus. Tiedotteen/kyselyn tavoitteena on tiedottaa kaavoituksen käynnistämisestä sekä saada tietoa alueen maanomistajien tavoitteista suunnittelun suhteen. Konsultti voi muutoin esittää työohjelmassa hyväksi katsomansa tavan osallistamisen osalta.
5. Emätilaselvitys ja osayleiskaavatasoinen luontoselvitys direktiivilajien osalta.
6. Tilaajavastuulain mukaiset selvitykset: kaupparekisteriote, veroviranomaiselta saatava selvitys verojen suorittamisesta, vakuutusyhtiöltä saatava selvitys sosiaaliturva- ja muiden lakisääteisten maksujen suorittamisesta.
7. Tarjouksen tulee olla voimassa kolme (3) kuukautta tarjouksen viimeisestä jättöpäivästä.
8. Hintatiedot tarjouspyynnön mukaisesti

Tarjouspyynnön liitteenä oleva Tarjouslomake täytettynä

6. PALKKIO

Tarjous tulee laatia KSE 2013 kohdan 5.2.1. mukaisena kokonaispalkkiona. Palkkion tulee sisältää kaavasunnittelu, maastokäynnit henkilö- ja matkakuluineen, työaikaiset tulostukset ja kopioinnit sekä viisi neuvottelu-/esittelykäyntiä Soinissa.

Maanomistajatiedoista ja tiedotteiden/kyselyjen postituksesta vastaa tilaaja. Kaavakuulemisiin tarvittavien sekä lopullisten kaavasarjojen kopio- ja tulostuskustannuksista vastaa tilaaja.

Lisätyötä varten tarjouksessa tulee esittää hinnat SKOL-luokittain. Lisätyöstä tulee sopia aina erikseen ja laskutus tulee tehdä tarjouksessa annetuilla hintatiedoilla ja henkilöittäin tarjouksessa esitettyjen SKOL-luokkien mukaisesti.

Laskutus kuukausittain toteutuneiden kustannusten mukaisesti. Laskutuksen yhteydessä konsultin tulee toimittaa seurantataulukko (Excel), josta ilmenee laskutus suhteessa

kokonaisbudjettiin sekä tapahtumalistauksena projektin keskeiset asiat ajankohtineen. Mahdolliset lisätyöt tulee eritellä omaksi kohdaksi em. taulukossa.

Maksuehto on 14 päivää netto laskun päiväyksestä.

7. TARJOUSTEN KÄSITTELY JA VALINTAPERUSTE

Tarjoukset käydään läpi kunnan virkamiesten toimesta yhteispalaverissa.

Tarjoajalla tulee olla riittävät ammatilliset, taloudelliset ja tekniset edellytykset toimeksiannon suorittamiseen. Tarjouksista valitaan kokonaistaloudellisesti edullisin tarjous edellyttäen, että tarjous täyttää tässä tarjouspyynnössä asetetut vaatimukset.

Vertailuperusteita painotetaan seuraavasti: Laatutekijät/hintatekijät suhteessa 60/40. Kokonaistaloudellisuutta arvioitaessa tarjoukset pisteystetään seuraavasti:

Laadun arviointitekijät:

Ammattiosaaminen ja kokemus, max. 30 pistettä:

- **15-0 pistettä:** esitettävän projektipäällikön ja kaavan laatijan yhteenlaskettu kokemusvuosien keskiarvo (*Yli 15 vuotta= 15 pistettä, alle 15 mutta yli 10 vuotta 14-4 pistettä, alle 10 vuotta max 3 pistettä*)
- **15-0 pistettä:** työryhmän ammattiosaaminen ja kokemus arvioidaan koulutuksen ja kokemuksen perusteella. Lisäksi huomioidaan työryhmän monipuolisuus suhteessa toimeksiannon sisältöön (*Hyvä=15-10 pistettä, Kohtuullinen=9-5 pistettä, suppea=4-0 pistettä*)

Kaavaprossin läpivieminen, max. 30-0 pistettä:

- **20-0 pistettä:** Työohjelma ja vuorovaikutussuunnitelma aikataulutettuna (OAS mukaisesti). Arvioidaan työohjelman ja vuorovaikutussuunnitelman selkeyttä ja tarkkuutta sekä tavoiteaikataulun huomioimista. 20-0 pistettä (*Erinomainen= 20-15 pistettä, Hyvä=14-10 pistettä, Kohtuullinen=9-5 pistettä, suppea=4-0 pistettä*)
- **10-0 pistettä:** Työohjelman eri työvaiheisiin käytettävien työtuntien määrää arvioidaan suhteessa saatuihin tarjouksiin siten, että selvästi korkeampi tai suppeampi tuntimäärä saa vähemmän pisteitä. (*Hyvä/Kohtuullinen=10 -5 pistettä, huomattavan laaja tai suppea=4-0 pistettä*)

Hinnan arviointitekijät:

Halvin tarjoushinta, max 35 pistettä:

Halvin tarjoushinta (X) saa 35 pistettä. Muiden tarjoushintojen (Y) vertailupisteet (H) lasketaan seuraavasti: $H=X/Y*35$ pistettä. Esimerkki. $10000/20000*35=17,5$ pistettä.

Halvin lisätuntihinnasto, max 5 pistettä:

Halvin tarjoushinta (x) saa 5 pistettä. Muiden tarjoushintojen (Y) vertailupisteet (H) lasketaan seuraavasti: $H=X/Y*5$ pistettä. Esimerkki. $300/500*35=3$ pistettä. Laskennassa huomioidaan ilmoitetut SKOL-luokat 01-05 luokat painotuksella 01 25%, 02 25%, 03 20%, 04 20% ja 05 10%.

Tilaja pidättää oikeuden hylätä kaikki tarjoukset korvauksetta.

8. TARJOUKSEN JÄTTÄMINEN

Tarjouksen on oltava kokonaisuudessaan sähköpostilla perillä 1.4.2024 klo 23.59 mennessä seuraavaan osoitteeseen:

soinin.kunta@soini.fi

Sähköpostin tunnukseksi merkitään ”Osayleiskaavatarjous”. Myöhästyneitä tarjouksia ei käsitellä.

9. ASIAKIRJOJEN JULKISUUS

Viranomaisen toiminnan julkisuudesta annetun lain perusteella tarjoukset ovat yleisesti julkisia sopimuksenteon jälkeen. Tarjouskilpailuun osallistuneet saavat halutessaan tarjoukset nähtäväkseen jo päätöksenteon jälkeen. Siksi tarjous on pyrittävä laatimaan siten, ettei se sisällä liike- tai ammattisalaisuuksia. Mikäli liike- tai ammattisalaisuuksien sisällyttäminen on kuitenkin järkevän tarjouksen tekemiseksi välttämätöntä, tulee liike- tai ammattisalaisuuksiksi määritellyt tiedot selkeästi merkitä luottamuksellisiksi.

10. TOIMEKSIANNON MUODOSTUMINEN

Soinin kunnanhallitus on valtuuttanut teknisen johtajan kilpailuttamaan toimeksiannon ja valitsemaan kaavakonsultin kilpailutuksen perusteella. Ennen viranhaltijapäätöstä pidetään tarpeen mukaan katselmus (tarjousneuvottelu, jossa käydään läpi tarjouspyyntöön ja tarjoukseen liittyvät sisällölliset aineistot ja muut toimeksiantoon liittyvät asiat).

11. ERIMIELISYYDET JA NIIDEN RATKAISEMINEN

Mahdolliset erimielisyydet, joita ei saada ratkaistuiksi neuvottelemalla, ratkaistaan Etelä-Pohjanmaan käräjäoikeudessa.

12. LISÄTIEDOT

Tarjouspyyntöön liittyviä kysymyksiä voi lähettää sähköpostitse osoitteeseen risto.rinne@soini.fi 10.3.2024 mennessä. Kaikki kysymykset ja vastaukset julkaistaan tarjouspyynnön yhteydessä kunnan kotisivuilla. Ainoastaan kirjallisesti annetut lisätiedot ovat tilaajaa sitovia.