



Soinin kunta
Parvaisen osayleiskaavan kumoaminen

Kunnanvaltuuston hyväksymä 22.4.2024 § 2
Kaavaehdotus 4.10.2023, päivitetty 29.2.2024

KAAVASELOSTUS

SISÄLLYS

1	Johdanto	2
2	Perus- ja tunnistetiedot	2
2.1	Tunnistetiedot	2
2.2	Kumottavan osayleiskaavan sijainti ja laajuus.....	3
2.3	Osayleiskaavan tarkoitus	3
	<i>Kuva 2. Alueen rajaus merkittynä mustalla katkoviivalla.</i>	<i>3</i>
2.4	Luettelo kaavaa koskevista asiakirjoista, taustaselvityksistä ja lähdemateriaalista	3
3	Lähtökohdat.....	4
3.1	Selvitys suunnittelualueen oloista.....	4
3.1.1	Alueen yleiskuvaus	4
3.1.2	Yhdyskuntarakenne	5
3.1.3	Väestö, työpaikat ja julkiset palvelut.....	5
3.1.4	Rakennuskanta	5
3.1.5	Rakennettu kulttuuriympäristö ja muinaismuistot	7
3.1.6	Luonnonsuojelu- ja pohjavesialueet.....	7
3.2	Suunnittelutilanne	7
3.2.1	Valtakunnalliset alueidenkäyttötavoitteet	7
3.2.2	Maakuntakaava	7
3.2.3	Yleiskaava	8
3.2.4	Rakennusjärjestys.....	9
4	Osayleiskaavan kumoamisen tavoitteet.....	9
4.1	Osalliset	9
4.2	Osallistuminen ja vuorovaikutusmenettely.....	9
4.2.1	Aloituskvaihe	9
4.2.2	Valmisteluvaihe	10
4.2.3	Ehdotuskvaihe	10
4.3	Viranomaisyhteistyö.....	10
4.3.1	Aloituskvaihe	10
4.3.2	Valmisteluvaiheen kuuleminen	10
4.3.3	Ehdotuskvaiheen kuuleminen	10
5	Osayleiskaavan kumoaminen ja vaikutukset	10
6	Osayleiskaavan kumoamisen oikeusvaikutukset ja toteuttaminen	10

LIITTEET

Luonnosvaiheen kuulemisen vastineet (liite 1), ehdotuskvaiheen kuulemisen vastineet (liite 2) ja kumoamista koskeva kaavakartta 1:10 000



1 JOHDANTO

Osayleiskaavan kumoaminen koskee Parviaisen osayleiskaavaa siltä osin kuin kyseinen osayleiskaava on vielä voimassa. Osayleiskaava on laadittu vuonna 1986 (Vaasan maanmittaustoimisto, kaavitusyksikkö) ja sen oikeusvaikutteisuus on jäänyt epäselväksi. Osayleiskaava on kuitenkin ohjannut alueen maankäyttöä ja nyt jo selkeästi vanhentuneen osayleiskaavan kumoaminen on päätetty tehdä samanaikaisesti Soinin rantayleiskaavan uudistamisen kanssa. Kumoamisen jälkeen alueen maankäyttöä ja rakentumista ohjaa Soinin kunnassa kulloinkin voimassa oleva rakennusjärjestys. Osa alueelle laaditusta osayleiskaavasta on korvautunut Soinin rantayleiskaavan laadinnan yhteydessä vuonna 2000.

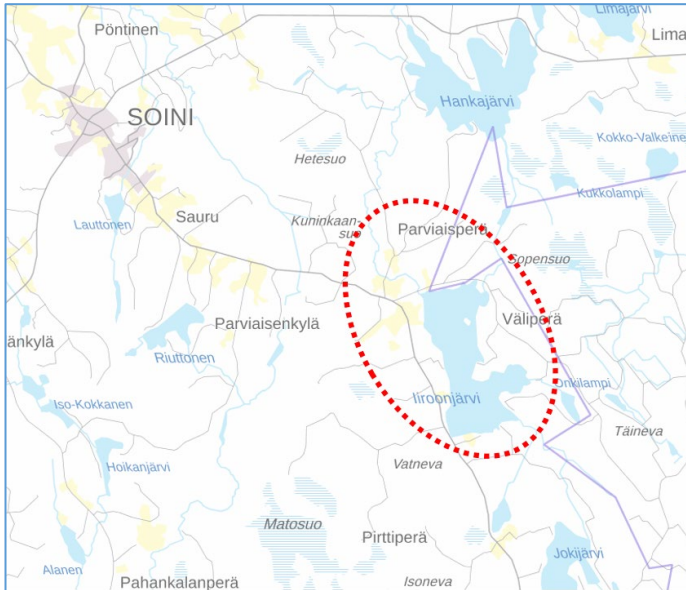
2 PERUS- JA TUNNISTETIEDOT

2.1 TUNNISTETIEDOT

Kaavaselostus koskee 4.10.2023 päivättyä osayleiskaavan kaavakarttaa.

Kaavan nimi:	Parviaisen osayleiskaavan kumoaminen	
Yhteystiedot:	<u>Kaavoittaja:</u> Soinin kunta Multiantie 27 A 63800 Soini Tekninen johtaja Risto Rinne +358 40 616 4460 Risto.rinne@soini.fi Rakennustarkastaja Sami Sironen +358 40 809 9330 sami.sironen@soini.fi	<u>Kaavakonsultti:</u> Plandea Oy Pitkäsillankatu 1–3 G 67100 Kokkola Projektipäällikkö Minna Vesiseanaho +358 50 537 4491 minna.vesiseanaho@plandea.fi <u>Muut suunnittelijat:</u> Kaavan laatija Pekka Kujala, YKS 549 +358 40 726 6050 pekka.kujala@plandea.fi
Kaavaprosessin vaiheet:	<ul style="list-style-type: none">• Kunnanhallitus päätti Parviaisen osayleiskaavan kumoamisen viireille tulosta 16.1.2023 § 4• Osallistumis- ja arviointisuunnitelma 10.1.2023• 1. viranomaisneuvottelu 2.2.2023• Vireilletulo 16.1.2023• Kaavaluonnos 28.4.2023, nähtävillä 31.5 – 28.7.2023• Kaavaehdotus 4.10.2023, nähtävillä 4.12.2023 – 12.1.2024• Kunnanhallitus• Kunnanvaltuusto	





2.2 KUMOTTAVAN OSAYLEISKAAVAN SIJAINTI JA LAAJUUS

Parviaisen kylä sijoittuu noin seitsemän kilometrin etäisyydelle Soinin keskustasta kaakkoon Multiantien varrelle.

Kuva 1. Suunnittelualan sijainti.



2.3 OSAYLEISKAAVAN TARKOITUS

Soinin rantayleiskaava on korvannut osan Parviaisen kylän alueelle vuonna 1986 laaditusta osayleiskaavasta. Nyt käsillä olevan kaavaprosessin myötä esille on noussut selkeästi vanhentuneen ja suurelta osin toteutumatta jääneen osayleiskaavan kumoaminen. Parviaisen osayleiskaavan osalta tavoitteena on sen kumoaminen.

Kuva 2. Alueen rajaus merkittynä mustalla katkoviivalla.

2.4 LUETTELO KAAVAA KOSKEVISTA ASIAKIRJOISTA, TAUSTASELVITYKSISTÄ JA LÄHDEMATERIAALISTA

Osayleiskaavan taustamateriaalina on huomioitu seuraavat:

- Valtakunnalliset alueidenkäyttötavoitteet
- Etelä-Pohjanmaan maakuntakaava
- Ranta-alueet kattava rantayleiskaava
- Parviaisen osayleiskaava
- Rakennusjärjestys

- Ympäristönsuojelumääräykset
- Avoimen tiedon paikkatietoaineistot



3 LÄHTÖKOHDAT

3.1 SELVITYS SUUNNITTELUALUEEN OLOISTA

3.1.1 Alueen yleiskuvaus

Suunnittelualue koostuu Multiantien ja Parviaisentie varsialueiden kyläalueista. Maisemassa vuorottelevat peltoaukeat, pihapiirit ja metsäiset alueet. Maasto on kumpuilevaa ja alavammat alueet ovat osin suomaata. Asutus on Suomenselän alueelle tyypillisesti melko hajanaista. Multiantien pohjoispuolella kyläalueen maisemaa elävöittää liiroonjoen uoma.

Liikenteellisesti alueen pääväylänä toimii Multiantie, johon osa asutuksesta liittyy suoraan. Multiantiehen liittyvät myös alueen kokoojavylinä toimivat Parviaisentie sekä Väliperäntie.

Virkistykseen osalta läheinen liiroonjärvi on keskeinen virkistys- ja viherverkoston solmukohta alueella uima- ja kalastuspaikkoineen. liiroonjärven eteläosassa, Multiantien välittämässä läheisyydessä on yleinen uimaranta. Multiantie on osa pyöräilyreittiä välillä Isojärvi-liiroonjärvi-Soinin keskusta. Muutoin alueella ei ole virallisia virkistyskohteita, luonto- tai moottorikelkkareittejä. Laajat järveä ympäröivät metsäalueet sekä liiroonjärvi ovat käytettävissä virkistykseen jokamiehen oikeuksien puitteissa.

Alueella on kattava vesi- ja sähköverkosto, sekä kiinteistökohtainen jätevesihuolto.

Suunnittelualueilla keskeisin ympäristöhäiriö on Multiantien liikenteestä aiheutuva melu.



Kuva 3. Asumisen keskittyminen suunnittelualueella ja lähialueella. Suunnittelualueen rajaus punaisella.

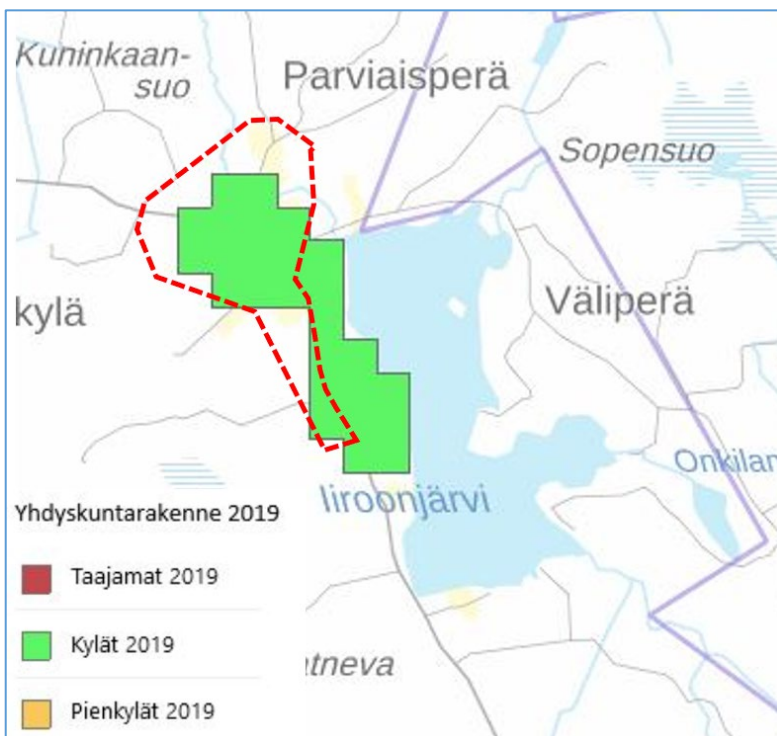


3.1.2 Yhdyskuntarakenne

Yhdyskuntarakenne on kokonaisuus, joka muodostuu asunto-, työpaikka-, asiointi- ja virkistysalueista sekä niitä yhdistävistä liikenteen ja teknisen huollon järjestelmistä. Yhdyskuntarakenteen kuvaamista ja muutoksen seurantaan varten on tehty YKR-aluejaot, jotka perustuvat 250 m x 250 m ruudukkoon rakennustehokkuuden, rakennusten käyttötarkoituksen ja väestömäärän mukaan.

YKR-aluejaot:

- Taajama on vähintään 200 asukkaan taajaan rakennettu alue.
- Kylät ovat yli 39 asukkaan taajamien ulkopuolisen haja-asutusalueen rakennus- ja asutustihentymät.
- Pienkylät ovat 20–39 asukkaan taajamien ulkopuolisen haja-asutusalueen rakennus- ja asutustihentymät.
- Maaseutuasutusta on taajamiin, kyliin ja pienkyliin kuulumattomat alueet, joissa on vähintään yksi asuttu rakennus kilometrin säteellä.



Suunnittelualue on suurimmalta osin kyläaluetta. Parviaisen kylärakenne on muodostunut Multiantien varrelle sekä liroonjärven ranta-alueelle. Ranta-alueen rakentumista ohjaa Soinin rantayleiskaava.

Kuva 4. Yhdyskuntarakenteen aluejako osayleiskaavan alueella. © SYKE, MML

3.1.3 Väestö, työpaikat ja julkiset palvelut

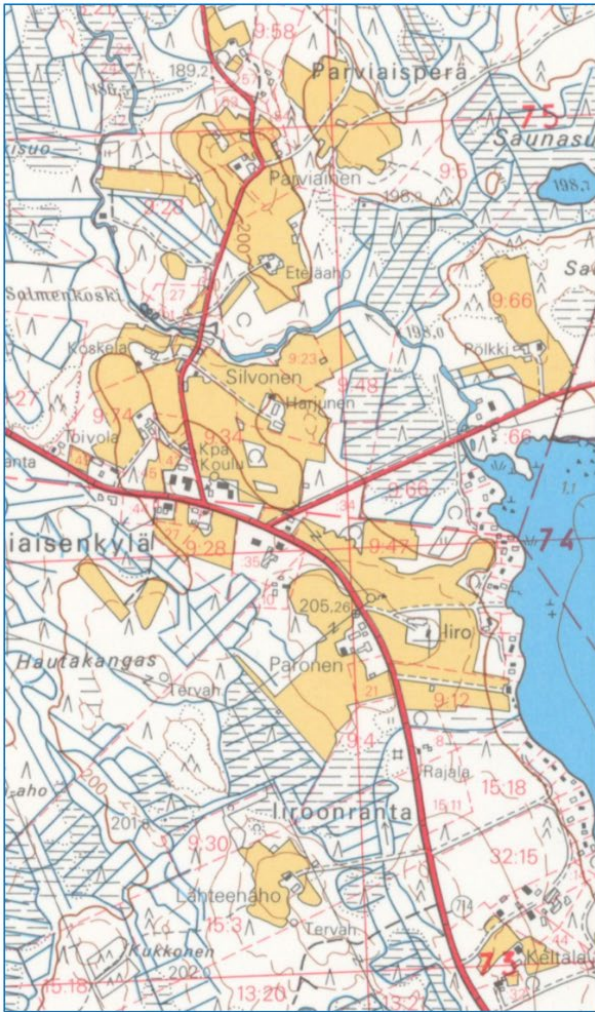
Soinin väkiluku on n. 2200 asukasta. Suunnittelualueella on parikymmentä asuinrakennusta ja noin 40 vakituista asukasta. Vakituinen asutus on keskittynyt Multiantien varrelle ja hajanaisemmin koko kyläalueelle. Suunnittelualueella pääelinkeino on maa- ja metsätalous, osa asukkaista käy töissä alueen ulkopuolella.

3.1.4 Rakennuskanta

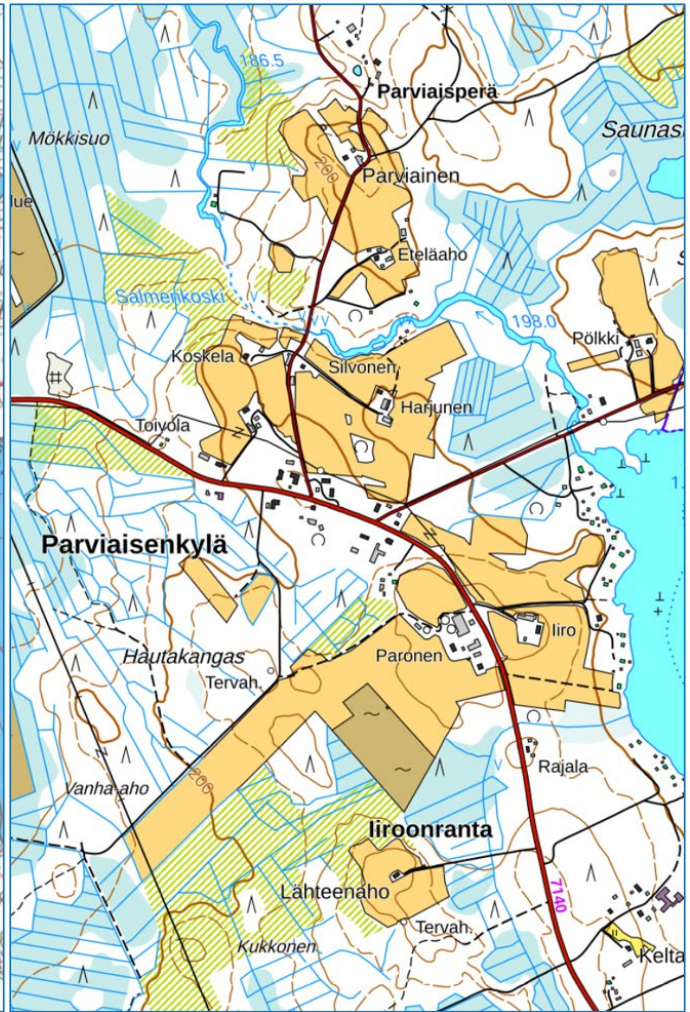
Suunnittelualueen rakennuskanta on melko keskittynyttä. Suurin osa asuinrakennuksista sijoittuu Multiantien varrelle.

Vertailtaessa alueen peruskarttoja vuosilta 1964 ja 1990 alueen rakennuskantaan ja rakennuspaikkojen määrään on tullut vain muutamia lisäyksiä.





Kuva 5. Peruskartta vuodelta 1960



Kuva 6. Peruskartta vuodelta 1990.

Etelä-Pohjanmaan liiton laatimassa selvityksessä alueelta on nostettu esiin Parviaisen koulu ja sitä on esitetty maakunnallisesti arvokkaaksi rakennetun kulttuuriympäristön kohteeksi laaditun inventoinnin perusteella. 30.11.2023-10.1.2024 ehdotusvaiheen viranomaiskuulemisessa olleessa maakuntakaavaehdotuksessa kohde ei kuitenkaan ole mukana.

Kuvia alueen rakennuskannasta Multiantien varrelta:



Kuva 7.
Parviaisen koulu.





Kuva 8. Asuinrakennus koulua vastapäätä.



Kuva 9. Rivitaloja koulun läheisyydessä.

3.1.5 Rakennettu kulttuuriympäristö ja muinaismuistot

Suunnittelualueella ei ole tiedossa olevia rakennetun kulttuuriympäristön kohteita.

3.1.6 Luonnonsuojelu- ja pohjavesialueet

Suunnittelualueelle ei sijoitu luonnonsuojelu- tai pohjavesialueita.

3.2 SUUNNITTELUTILANNE

3.2.1 Valtakunnalliset alueidenkäyttötavoitteet

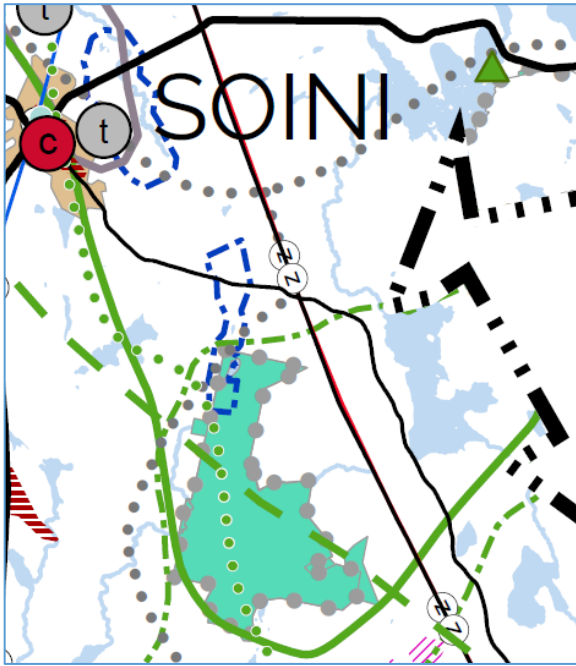
Valtioneuvosto päätti valtakunnallisista alueidenkäyttötavoitteista 14.12.2017. Päätöksellä valtioneuvosto korvaa valtioneuvoston vuonna 2000 tekemän ja 2008 tarkistaman päätöksen valtakunnallisista alueidenkäyttötavoitteista. Valtakunnalliset alueidenkäyttötavoitteet ovat osa maankäyttö- ja rakennuslain mukaista alueidenkäytön suunnittelujärjestelmää.

3.2.2 Maakuntakaava

Soinin kunta kuuluu Etelä-Pohjanmaan maakuntaan ja alueella on voimassa Etelä-Pohjanmaan maakuntakaava, joka on vahvistettu 23.5.2005. Maakuntakaavaa on täydennetty kahdella vaihemaakuntakaavalla. Ensimmäinen vaihekaava käsittelee tuulivoimaa (vahvistettu 31.10.2016) ja toinen vaihekaava koskee kauppaa, liikennettä ja keskustatoimintoja (hyväksytty 30.5.2016). Kolmas vaihekaava käsittelee turvetuotantoa, suoluonnon suojelua, bioenergialaitoksia, energiapuun termiinaaleja ja kulttuurimaisemia. Etelä-Pohjanmaan maakuntavaltuusto hyväksyi III vaihemaakuntakaavan 3.12.2018. Valtuuston päätöksestä jätettiin viisi valitusta, jotka hallinto-oikeus hylkäsi 17.7.2021 antamallaan päätöksellä. Vaihemaakuntakaava on kuulutettu voimaan 23.8.2021.

Etelä-Pohjanmaan maakuntahallitus päätti marraskuussa 2021 käynnistää maakuntakaavan uudistamisen. Etelä-Pohjanmaan maakuntakaavoituksessa on seuraavaksi tarve kokonaisuuden tarkastelulle eli kaikki teemat yhdistävälle, uudelle kokonaismaakuntakaavalle.

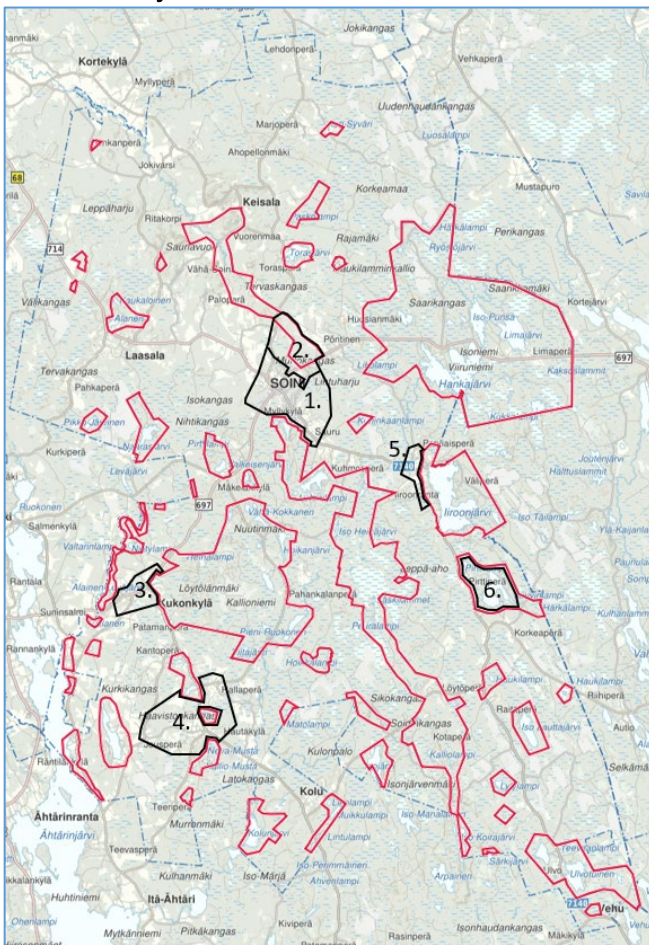




Maakuntakaavan 2050 ehdotus oli keskeisten viranomaisten ja yhteisöjen lausuttavana aikavälillä 30.11.2023-10.1.2024. Tavoitteena on, että maakuntavaltuusto hyväksyy uuden Etelä-Pohjanmaan maakuntakaavan 2050 vuonna 2024. Voimaan astuessaan se kumoaa aiemmat kokonais- ja vaihemaakuntakaavat.

Kuva 10. Ote alueen maakuntakaavaehdotuksesta, alueelle ei ole osoitettu kohdemerkintöjä.

3.2.3 Yleis- ja asemakaavat



Suunnittelualueelle on laadittu Parviaisen osayleiskaava 1986. Osa laaditusta kaavasta on korvautunut vuonna 2000 kunnanvaltuuston hyväksymällä Soinin rantayleiskaavalla.

Alueelle ei ole laadittu asemakaavoja.

1. Kirkonseudun osayleiskaava 1990
2. Kirkonseudun osayleiskaavan muutos ja laajennus 2019
3. Kukonkylän osayleiskaava 1986
4. Hautakylän osayleiskaava 1989
5. Parviaisen osayleiskaava 1986
6. Rantayleiskaavan tarkistus, Jokijärvi 2009

Kuva 11. Voimassa olevat yleiskaavat (pl. tuulivoima). Punaisella rantayleiskaava. © MML



3.2.4 Rakennusjärjestys

Soinin kunnassa on voimassa 4.4.2011 hyväksytty ja 1.6.2011 voimaantullut Järvi-Pohjanmaan rakennusjärjestys, joka on laadittu yhtenäiseksi Alajärven, Soinin ja Vimpelin kuntiin.

Rakennusjärjestyksen määräykset ohjaavat rakentamista, mutta niitä ei sovelleta, jos oikeusvaikutteisessa yleiskaavassa, asemakaavassa tai Suomen rakentamismääräyskokoelmassa on asiasta toisin määrätty.

4 OSAYLEISKAAVAN KUMOAMISEN TAVOITTEET

Parviaisen osayleiskaava on laadittu vuonna 1988 ja sen on osittain korvannut Soinin rantayleiskaava vuonna 2000. Voimaan jäänyt osa koskee Parviaisen kylän rakennetta ja siinä on osoitettu noin 50 rakennuspaikkaa, joista on toteutunut noin puolet. Selvästi suurin osa rakennuskannasta on rakentunut jo ennen kaavan laadintaa ja muutama myöhemmin rakennettu rakennus sijoittuu kaavan maatalousalueelle. Rakentumattomien rakennuspaikkojen määrästä voidaan päätellä, että alueella ei ole rakennuspainetta eikä siten tarvetta ohjata kylän rakennetta kaavoituksen keinoin.

Kumoamisen jälkeen alueella rakentamista ohjaa Soinin kunnan rakennusjärjestys ja liironjoen osalta rakennuslupien myöntäminen perustuu emätilamitoittamiseen.

4.1 OSALLISET

Kaavoitus edellyttää vuorovaikutusta kaavaa valmisteltaessa. Osalliset voivat ottaa kantaa kaavoitukseen sen eri vaiheissa.

Osallisia ovat (MRL 62 §):

γ	alueen maanomistajat
γ	ne, joiden asumiseen, työntekoon tai muihin oloihin kaava saattaa huomattavasti vaikuttaa
γ	ne viranomaiset ja yhteisöt, joiden toimialaa suunnittelussa käsitellään: <ul style="list-style-type: none"> ○ Soinin kunnan eri hallintokunnat ○ Etelä-Pohjanmaan ELY-keskus ○ Etelä-Pohjanmaan liitto ○ Seinäjoen museot – Etelä-Pohjanmaan maakuntamuseo ○ Karstulan kunta
γ	Muut osalliset ja osalliseksi ilmoittautuvat

4.2 OSALLISTUMINEN JA VUOROVAIKUTUSMENETTELY

4.2.1 Aloitusvaihe

Kunnanvaltuusto on päättänyt osayleiskaavan kumoamisesta 12.12.2022 § 35 ja aloituskokous on pidetty kunnassa 14.10.2022. Osallistumis- ja arviointisuunnitelma päivämäärällä 10.1.2023 lähetetty tiedoksi viranomaisille ja 1. viranomaisneuvottelu on pidetty 2.2.2023.

Osallistumis- ja arviointisuunnitelma on ja asetettu julkisesti nähtäville, kunnes kaavaehdotus asetetaan nähtäville ehdotusvaiheen kuulemista varten.

Kaavan tultua vireille alkuvuodesta 2023 suunnittelualueen maanomistajille lähetettiin tiedotekirje.



4.2.2 Valmisteluvaihe

Kumoamista koskeva kaavaluonnos päivämäärällä 28.4.2023 on ollut yleisesti nähtävillä 31.5 – 28.7.2023 välisen ajan. Kaavaluonnoksen nähtävillä olosta tiedotettiin suunnittelualueen maanomistajia kirjeitse. Kaava-luonnoksesta saatiin 3 lausuntoa (kohta 4.3.2). Mielenpitoja ei jätetty.

4.2.3 Ehdotusvaihe

Kumoamista koskeva kaavaehdotus päivämäärällä 4.10.2023 on ollut yleisesti nähtävillä 4.12.2023 – 12.1.2024 välisen ajan. Kaava-luonnoksesta saatiin 1 lausunto (kohta 4.3.3). Mielenpitoja ei jätetty.

4.3 VIRANOMAISYHTEISTYÖ

4.3.1 Aloitusvaihe

Osayleiskaavan osallisina olevien viranomaisten näkökulmia huomioidaan kaavan kumoamisprosessin aikana neuvottelujen sekä kuulemisiin liittyvän lausuntomenettelyn kautta. Kumoamisen tultua vireille osallistumis- ja arviointisuunnitelma lähetettiin tiedoksi viranomaisille ja lisäksi järjestettiin 1. viranomaisneuvottelu, jossa esille nousivat:

- Kysymys siitä onko kumoaminen aiheellista vai tulisiko kaava päivittää
 - o Sovittiin, että asiaa tarkastellaan rakennuspaineen kautta
- Rakennuskannan inventoiminen
 - o Sovittiin että rakennuskannan määrän ja ikäjakauman kuvaaminen kaavaselostukseen riittää

4.3.2 Valmisteluvaiheen kuuleminen

Kaavaluonnoksesta saatiin lausunnot Etelä-Pohjanmaan liitolta, Museovirastolta ja Seinäjoen museoilta. Lausunnoissa ei ollut huomautettavaa kaavaluonnosaineistoon.

4.3.3 Ehdotusvaiheen kuuleminen

Kaavaehdotuksesta saatiin lausunto Seinäjoen museoilta. Lausunnon perusteella on päivitetty kaavaselostusta maakuntakaavaprosessin tilanteesta. Lausunnossa ei ollut muuta huomautettavaa kaava-aineistoon.

5 OSAYLEISKAAVAN KUMOAMINEN JA VAIKUTUKSET

Parviaisen kylän alueelle laadittu osayleiskaava on jäänyt suurelta osin toteutumatta, joten voidaan sanoa, että osayleiskaavan kumoaminen ei aiheuta miltään osin merkittäviä vaikutuksia ihmisten elinoloihin ja -ympäristöön, maa- ja kallioperään sekä vesistöihin, virkistäytymiseen, luontoon, yhdyskuntarakenteeseen, talouteen, liikenteeseen tai taajamakuvaan, rakennettuun ympäristöön, maisemaa ja kulttuuriperintöön.

6 OSAYLEISKAAVAN KUMOAMISEN OIKEUSVAIKUTUKSET JA TOTEUTTAMINEN

Osayleiskaavan kumoaminen hyväksytään kunnanvaltuustossa maankäyttö- ja rakennuslain mukaisesti. Päätöksen saatua lainvoiman alueella rakentamista ohjaa Soinin kunnassa voimassa oleva rakennusjärjestys.

Kokkolassa 29.2.2024

Pekka Kujala
Kaavan laatija
Plandea Oy

Projektipäällikkö
Minna Vesisenaho
Plandea Oy

