

31.10.2025



SOINI

# Hankajärvi, Iso-Punsa ja Limajärvi rantaosayleiskaavan muutos arkeologinen inventointi 2025

Tilaja:  
Soinin kunta

Toteuttaja:  
Heilu Oy

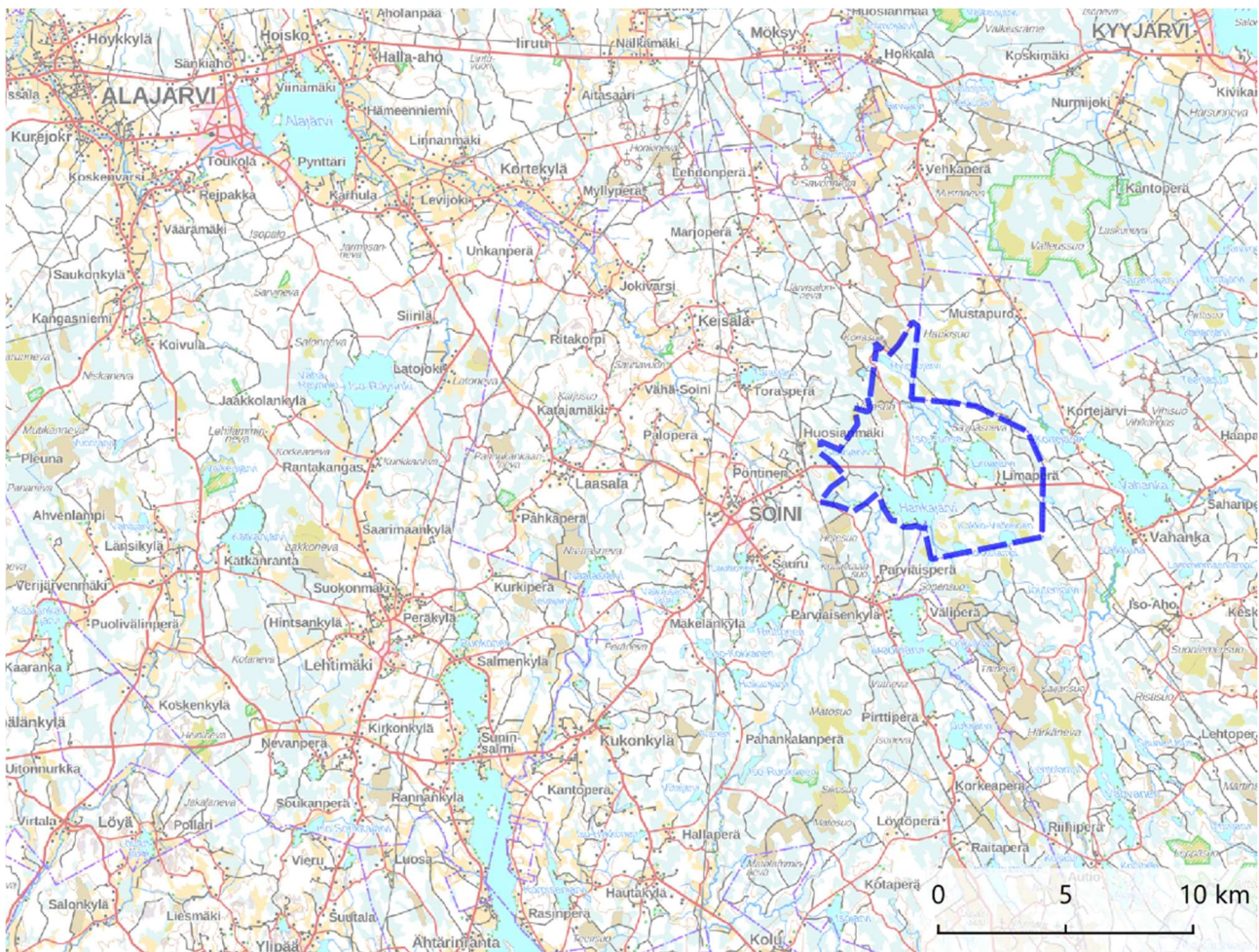
# SOINI Hankajärvi, Iso-Punsa ja Limajärvi rantaosayleiskaavan muutos arkeologinen inventointi 2025

## Tiivistelmä

Soinin kunnassa on käynnissä rantaosayleiskaavoitus Hankajärvi - Iso-Punsa - Limajärvi alueella, mihin liittyen Heilu Oy suoritti arkeologisen inventoinnin syyskuussa 2025. Inventoinnin maastotöissä tarkastettiin alueelta tunnetut arkeologiset kohteet sekä selvitettiin kaavaluonnoksen mukaisten uusien lomarakennusten rakennuspaikkojen arkeologinen kulttuuriperintö

Inventoinnin valmistelutöiden aikana alueelta tunnettiin viisi arkeologista kohdetta: yksi kiinteä muinaisjäänös, kaksi muuta kulttuuriperintökohdetta sekä kaksi havaintokohdetta.

Inventoinnissa todettiin kaksi uutta kiinteää muinaisjäänöstä (aiemmat havaintokohteet). Muiden aiemmin tunnettujen arkeologisten kohteiden tietoja täydennettiin maastossa tehtyjen tarkastusten pohjalta. Kaavaluonnoksen mukaisilta uusilta rakennuspaikoilta ei todettu kiinteitä muinaisjäänöstä eikä muita arkeologisia kohteita.



Kartta 1. Lähestymiskartta. Hankealue (rajattu sinisellä) sijoittuu Lempäälän keskustan itäpuolelle.

## Arkistotiedot

<b>Tutkimustyyppi:</b>	Arkeologinen inventointi
<b>Tutkimuksen tekijä:</b>	Heilu Oy / HuK Toni Paukku ja FM Teemu Tiainen
<b>Kenttätyöaika:</b>	22.-24.9.2025
<b>Tutkimusten rahoittaja:</b>	Soinin kunta
<b>Aikaisemmat tutkimukset alueella:</b>	Timo Jussila inventointi 1991 Nina Strandberg inventointi 2002 Timo Jussila inventointi 2007 Timo Jussila et al. Inventointi 2013 Ville Laurila inventointi 2013 Janne Rantanen tarkastus 2023

*Kansikuva: Kaavahankealueen lounaisosaa. Maisema Kalliolammen suuntaan. Länteen.*

*Taustakartat Maanmittauslaitoksen karttakuvapalvelusta (WMTS) 09-10/2025, ellei toisin mainita. Käytetty koordinaatisto ETRS-TM35FIN, korkeus N2000. Maanmittauslaitoksen 5p laserkeilausaineiston käyttölisenssi: 29.8.2025 MML 2672322962/05 00 00/2025.*

## Sisällysluettelo

---

1. Johdanto .....	4
2. Alueen lähtötiedot .....	6
Maantiede.....	6
Esihistoria.....	6
Historiallinen aika .....	7
3. Tutkimusmenetelmät.....	12
Valmistelu .....	12
Maastotyöt .....	12
Havainnot.....	13
Kiinteät muinaisjäännökset.....	13
Muut kulttuuriperintökohteet .....	13
Tulevan muuttuvan maankäytön alueet .....	14
Muut havainnot .....	14
4. Yhteenveto .....	15
5. Arkeologisen kulttuuriperinnön kohteet.....	16
Kiinteät muinaisjäännökset .....	17
1. Sammakkolampi .....	17
2. Paskolampi .....	19
3. Viiruniemi.....	21
Muut kulttuuriperintökohteet.....	24
4. Hankajärvi Lapinsaari.....	24
5. Puutie.....	26
Lähteet.....	29

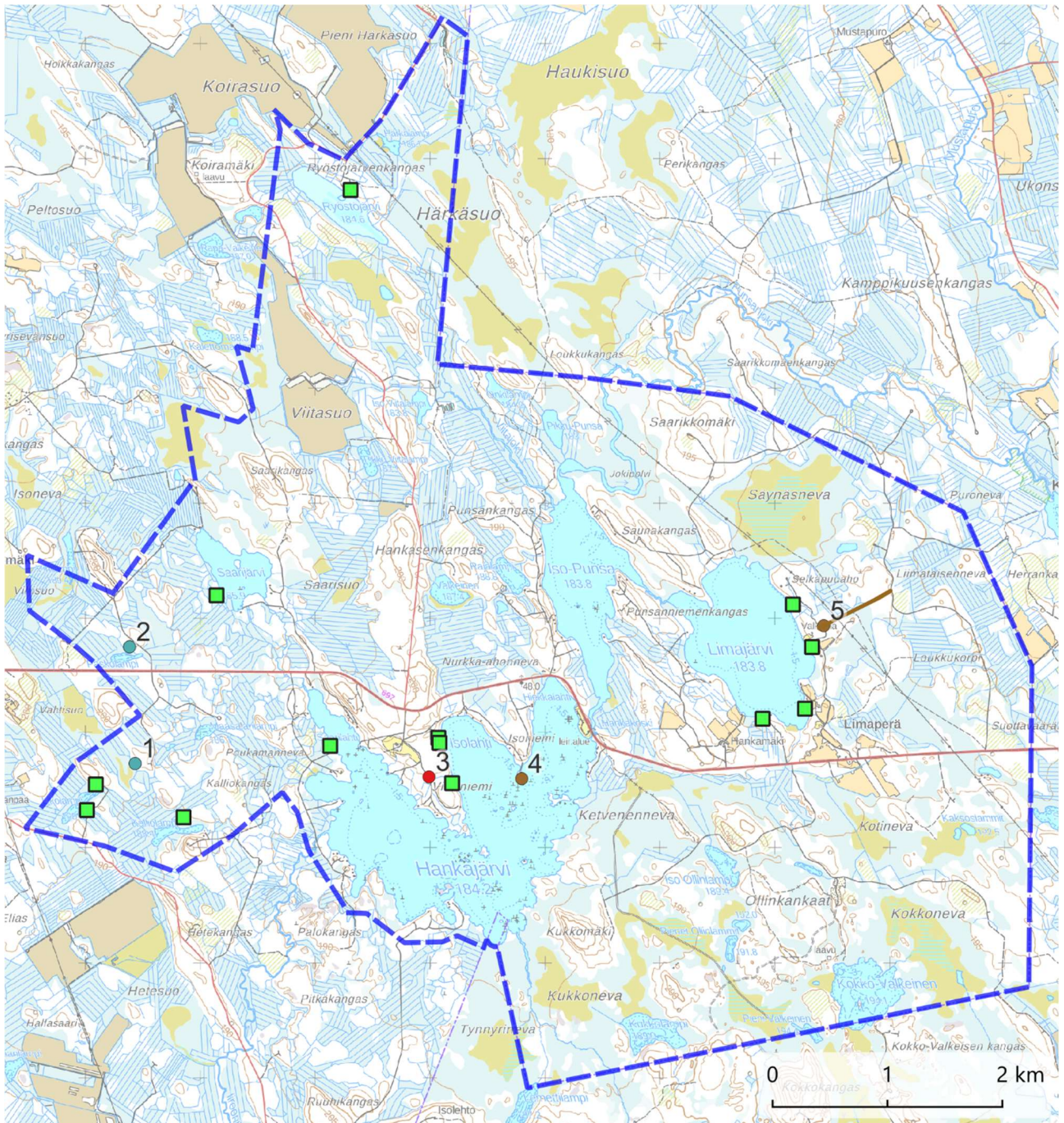
# 1. Johdanto

---

Soinin kunnassa on käynnissä rantaosayleiskaavoitus Hankajärvi - Iso-Punsa - Limajärvi alueella. Alueellinen vastuumuseo (Seinäjoen museot) on antanut hankkeesta lausunnon (14.8.2025, SM 73/2025), jossa tuotiin esiin hankealueen arkeologisen inventoinnin tarve.

Heilu Oy / HuK Toni Paukku ja FM Teemu Tiainen toteutti hankealueen arkeologisen inventoinnin syksyllä 2025 (maastotyöt 22.-24.9.) Paukku vastasi inventoinnin maastotöistä ja raportoinnista. Tiainen ohjasi työtä, teki sen valmistelut ja osallistui raportin viimeistelyyn. Arkeologisen inventoinnin tarkoituksena oli selvittää 12 uuden lomarakennuksen rakennuspaikan arkeologinen kulttuuriperintö sekä tarkastaa kaava-alueelle sijoittuvien, muinaisjäännösrekisteriin merkittyjen arkeologisten kohteiden nykytilanne, aluerajaus ja suojelustatus.

Inventoinnin valmistelutöiden aikana muinaisjäännösrekisterissä kaava-alueella oli viisi arkeologista kohdetta (yksi kiinteä muinaisjäännös, kaksi muuta kulttuuriperintökohdetta ja kaksi havaintokohdetta). Valmistelutöiden jälkeen, ennen maastotöitä muinaisjäännösrekisteriin oli lisätty kolmisenkymmentä uutta havaintokohdetta. Uudet havaintokohteet ovat todennäköisiä, alueelle tyypillisiä, historiallisen ajan tervahautoja, jotka on paikannettu tekoälyavusteisesti Maanmittauslaitoksen 5p laserkeilausaineistosta. Inventoinnin tilaajan kanssa käydyn neuvottelun jälkeen uudet havaintokohteet päätettiin jättää inventoinnin ulkopuolelle, koska ne eivät sijoitu suunnitelluille rakennuspaikoille ja niiden tarkastaminen olisi lisännyt oleellisesti työhön tarvittavia resursseja.



Kartta 2. Inventoitavat kohteet ja alueet. Vihreillä neliöillä on merkitty suunnitellut lomarakennusten paikat. Ennen inventoinnin aloittamista tiedossa olleet arkeologiset kohteet on merkitty pisteillä ja numeroitu 1–5. Turkoosit pisteet 1–2 ovat muinaisjäännösrekisteriin merkittyjä havaintokohteita, punainen piste 3 on kiinteä muinaisjäännös ja ruskeat pisteet 4–5 ovat muita kulttuuriperintökohteita. Kartta kuvaa arkeologisten kohteiden osalta muinaisjäännösrekisterin tilannetta ennen elokuun loppua 2025.

## 2. Alueen lähtötiedot

---

### Maantiede

Inventoitava sijoittuu Soinin itäiseen osaan Suomenselän supra-akvaattisen vedenjakaja-alueen korkeimmille kohdille. Kaavahankealueen koko on noin 4230 ha, ja alueen maastonkorkeudet sijoittuvat välille 184–208 m mpy, painottuen enimmäkseen alle 190 metriin.

Alueen topografiaa leimaavat havupuumetsien peittämät, mannerjäätikön synnyttämät moreeniselänteet ja drumliinit, joiden välissä on alavampia kankaita, rämeitä ja nevoja. Suurimmat järvet ovat Hankajärvi, Iso-Punsa ja Limajärvi, jotka kuuluvat Kymijoen vesistöön. Alueella on myös useita pieniä erämaalampia, joista osaa ympäröivät rämeet ja turvekankaat. Asutus on keskittynyt suurimpien järvien rannoille sekä korkeammille maastonkohdille. Maaperä koostuu pääosin hiekkapitoisista moreeneista, ja alavammilla kohdilla esiintyy laajasti erilaisia suoturpeita.

### Esihistoria

Ancylusjärven korkein ranta on sijainnut kaavahankealueella noin 190–192 metriä nykyisen merenpinnan yläpuolella<sup>1</sup>. Rannansiirtymisen kronologian perusteella se vastaa preboreaalista aikaa noin 8600 eKr<sup>2</sup>. Suomen arkeologisen tutkimustradition mukaan alueella ei tähän aikaan ole vielä voinut olla asutusta. Varhaisin asutustoiminta on mahdollisesti alkanut preboreaalisen ja boreaalisen ilmastokauden taitteessa (noin 8200 eKr.)<sup>3</sup>, jolloin entiset Ancylusjärven lahdet ovat suurella todennäköisyydellä jo kuroutuneet alueella järviksi. Mannerjäätikön sulamisen jälkeisen maankohoamisen ja -kallistumisen seurauksena seudun vesistöhistoria on todennäköisesti ollut monivaiheinen altaiden kuroutumisten, niiden regressio- ja transgressiovaiheiden sekä eriaikaisten ja eri syistä johtuneiden soistumisprosessien vaikutuksesta<sup>4</sup>. Tämän vuoksi on mahdollista, että osa kivikauden asutuksen kannalta

---

<sup>1</sup> Geologian tutkimuskeskus (GTK) 2025

<sup>2</sup> Jussila 2000:17

<sup>3</sup> Jussila et al. 2013:5

<sup>4</sup> Latvakoski 2014:28–29

potentiaalisista paikoista varhaisten sisävesien äärellä on jäänyt myöhemmin soistumisessa syntyneiden kerrostumien<sup>5</sup> alle, sekä järvien kaakkoisosissa suoraan veden peittämiksi<sup>6</sup>.

Kaavahankealueelta ei tunneta kivikautisia tai muita esihistoriallisiksi ajoitettuja kiinteitä muinaisjäännöksiä. Muinaisjäännösrekisterin mukaan alueelta ei ole myöskään talletettu arkeologisia irtolöytöjä. Vanhimmat mesoliittisen kivikauden (8850–5200 eKr.) asuinpaikat sijaitsevat hankealueen luoteispuolella, yli kymmenen kilometrin päässä Kuninkaanjoen laakson reunoilla sekä muutaman kilometrin päässä idässä Karstulan puolella Vahangan pohjoisrannalla. Lähin muinaisjäännösrekisteriin merkitty irtolöytöpaikka sijaitsee 1,5 kilometriä hankealueen rajalta itään. Irtolöytö on kivikaudelta peräisin oleva reikäkivi (*Vahanka Ahola, muinaisjäännöstunnus 226040008*), joka löydettiin Kortejärven rantaniityltä noin 170 metrin korkeudelta nykyisestä merenpinnasta.

## Historiallinen aika

Järvisuudella on kansanperinteen ja kirjallisten lähteiden perusteella ollut saamelaisasutusta uudella ajalla, mahdollisesti vielä 1700-luvun alussa. Kaavahankealueella sijaitsevasta Hankajärven Lapinsaaresta on tarinoita lappalaisten asuinsaarena, johon paikan nimikin viittaa. Soiniin on viimeistään keskiajalla ulottunut satakuntalais-hämäläistä eränkävintä, josta on säilynyt kirjallisia lähteitä ja joka näkyy edelleen alueen paikannimistöissä. Soini sai nykyaikaan jatkuvan asutuksen viimeistään 1500-luvun alusta lähtien, enimmäkseen kaskeamista harjoittaneiden savolaisten perustamana.<sup>7</sup>

Seudun tärkeän elinkeinon, tervanpolton, merkitys alkoi kasvaa merkittävästi 1700-luvulla, kun tervanviennin painopiste siirtyi Pohjanmaan rannikolle Uudenkaupungin (1721) ja Turun (1743) rauhojen jälkeen. Pohjanmaan rannikon laajasti hyödynnetyistä metsistä poiketen Järvisuuden paremmin säilyneet mäntypuuvaltaiset metsät mahdollistivat laajamittaisen tervanpolton harjoittamisen. Tervan valmistuksen ja tervakaupan kukoistusvaihe ajoittuu alueella 1700-luvun puolivälistä 1800-luvun jälkipuoliskolle. Soinissa tervaa poltettiin myyntiä varten seudun pitäjistä pisimpään, aina 1900-luvun alkuun saakka, ja siellä tiedetään olleen yli 500 tervahautaa, mikä on yksi suurimmista pitäjakohtaisista määristä koko Suomessa. Alueella on ollut myös jonkin verran

<sup>5</sup> Esim. Koivisto 2017: 60–61, Latvakoski 2014:41–47

<sup>6</sup> Esim. Jussila 2007:4

<sup>7</sup> Junnila & Rantatupa 1983

hiilenvalmistusta miiluissa sekä potaskan keittoa, mutta nämä elinkeinot eivät kuitenkaan ole verrattavissa tervanpolton laajuuteen.<sup>8</sup>

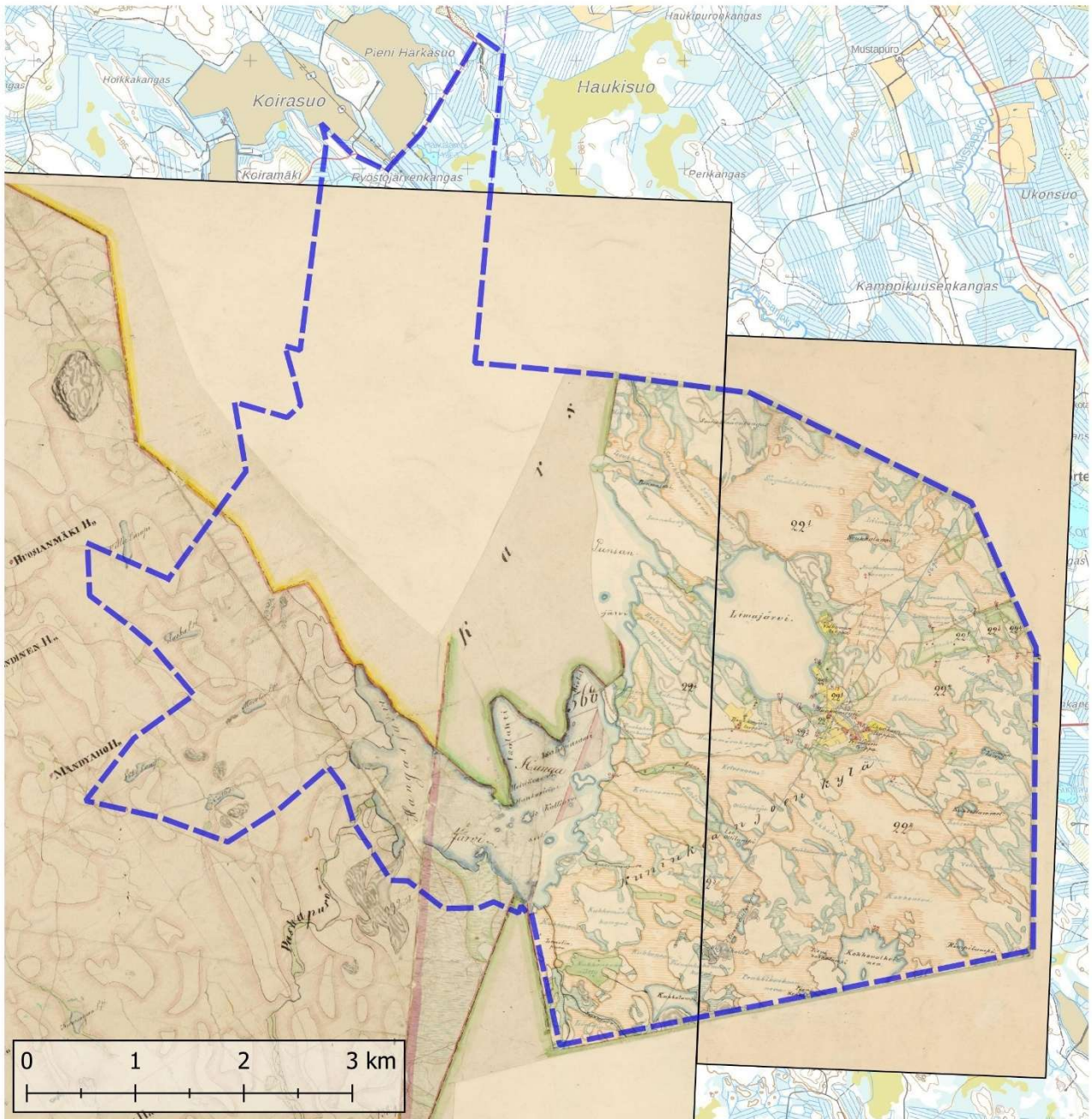
Metsäelinkeinoista sahatoiminnan kehittyminen vaikutti myös Soinissa voimistuen 1800-luvun puolivälistä eteenpäin. Vuonna 1871 otettiin käyttöön puinen raidetie ”Puutie”, joka oli rakennettu Karstulan Kortejärveltä Soinin puolelle Limajärven rannalle. Tämä mahdollisti tukkipuiden sujuvamman kuljettamisen Ähtävänjokireitille ja sen kautta rannikolle. Puutietä käytettiin tukkien kuljettamiseen vuoteen 1884 asti, jolloin se jäi kannattamattomana pois käytöstä<sup>9</sup>.

Puutie on merkitty muinaisjäännösrekisteriin muuna kulttuuriperintökohteena sekä Etelä-Pohjanmaan maakuntakaavaan 2050 maakunnallisesti merkittävänä rakennettuna kulttuuriperintönä. Muut metsänkäyttöön liittyvät tiedossa olevat historiallisen ajan arkeologiset kohteet alueella ovat pääosin 1700-luvulta 1900-luvun alkuun peräisin olevia tervahautoja.

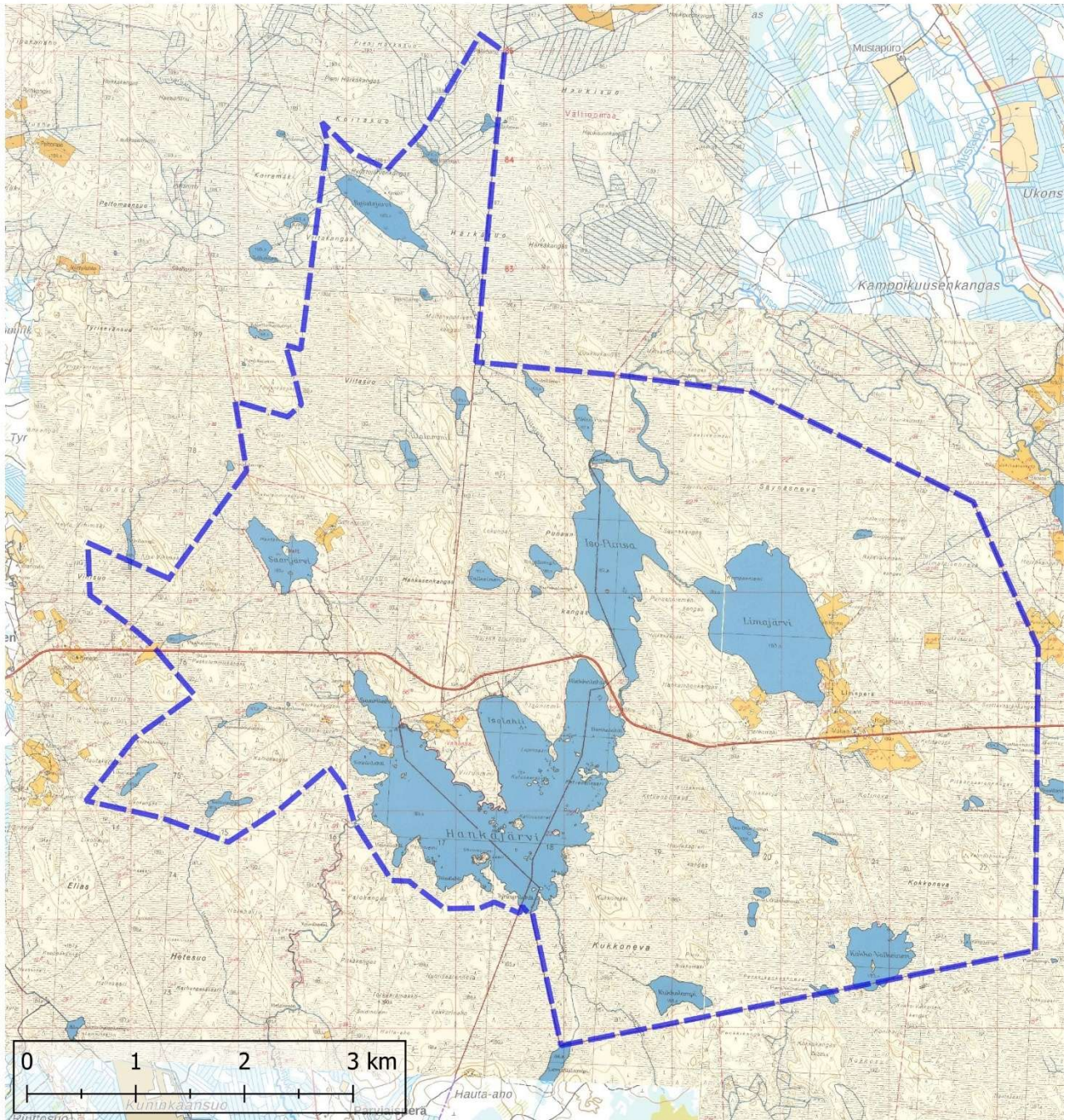
---

<sup>8</sup> Junnila & Rantatupa 1983

<sup>9</sup><https://www.kyppi.fi/to.aspx?id=112.1000035480> (luettu 23.10.2025)



Kartta 3. Kaavahankealueen rajaus vuoden 1946 pitäjänkartalla.



Kartta 4. Kaavahankealueen rajaus vuosien 1964- peruskartalla.



Kuva 1. Kaavahankealueen lounaisosaa. Taustalla Likolampi. Lounaaseen.



Kuva 2. Kaavahankealueen kaakkoisosaa. Taustalla Limajärvi. Luoteeseen.

### 3. Tutkimusmenetelmät

---

#### Valmistelu

Inventointia valmisteltaessa perehdyttiin Soinin ja Järvisseudun alueen maantieteeseen, luonnon- ja asutushistoriaan. Esihistoriallisen ja historiallisen ajan asutuksen kehitystä tarkasteltiin tarkemmin alueen vesistöhistorian, geomorfologian, aikaisempien tutkimusten, vanhojen karttojen sekä kirjallisuuden pohjalta. Aluetta kuvaavat historialliset kartat 1800–1900-luvuilta haettiin Kansallisarkiston Astia-verkkopalvelusta sekä Maanmittauslaitoksen Vanhat painetut kartat-verkkosivustolta. Historialliset kartat asemoitiin maastokartan päälle ja niistä tarkasteltiin inventointialueelle sijoittuvaa historiallisen ajan asutusta, paikannimistöä ja muita arkeologisesti mielenkiintoisia kohtia, erityisesti Limajärven Valkaman ja Kortejärven välille 1870-luvulla rakennetun Puutien linjausta.

Esitöiden aikana käytiin läpi Soinissa ja valmistelussa olevan kaavan läheisyydessä tehtyjen arkeologisten tutkimusten inventointi- ja tarkastusraportit, jotka haettiin Museoviraston ylläpitämästä Kulttuuriympäristön palveluikkunasta ([www.kyppi.fi](http://www.kyppi.fi)). Maanmittauslaitoksen 5p laserkeilausaineistoa tarkasteltiin arkeologisesti mielenkiintoisten maastonmuotojen, kuten tervahautojen ja Puutien Hankametsäntien itäpuolisen osuuden havaitsemiseksi. GTK:n Maankamara-karttapalvelua (<https://gtkdata.gtk.fi/maankamara/>) hyödynnettiin muun muassa arkeologisesti potentiaalisten, etenkin esihistorialliselle asutukselle sopivien, maastonkohtien selvittämiseksi kaavaluonnoksen mukaisten uusien rakennuspaikkojen alueilta.

#### Maastotyöt

HuK Toni Paukku teki inventoinnin maastotyöt 22.-24.9.2025. Havainto-olosuhteet olivat pääosin hyvät, vaikka paikoittain rehevä aluskasvillisuus ja osin ranta-alueilla oleva tiheä vesakko hankaloittivat havainnointia. Sää oli pääosin poutainen, lämpötilan vaihdellessa +5 ja +11 °C välillä.

Päämenetelmänä oli silmämääräinen maastohavainnointi. Prospektointimenetelminä olivat lapiolla tehdyt koepistot, metallinilmaisimen käyttö (Garret AT Max) sekä maanäytekairalla tehdyt kairaukset. Myös maastossa havaitut tuulen kaatamien puiden juurakkojen esiin nostama maa tarkastettiin osalla kohteista. Inventoinnissa tehdyt havainnot dokumentoitiin valokuvin ja muistiinpanoin. Havaintojen sijainnit tallennettiin käsiGPS-paikantimilla (Garmin GPSMap 67, tarkkuus +/- 3,65 m).

Alueelta tarkastettiin ennestään tunnettu kiinteä muinaisjäänös Viiruniemi (1000040368), arkeologisena kohteena ennestään tuntematon Viiruniemellä sijaitseva tervahauta, kaksi muinaisjäänösrekisterissä ollutta havaintokohdetta Sammakkolampi (1000086294) ja Paskolampi (1000086295) sekä kaksi muuta kulttuuriperintökohdetta Hankajärvi Lapinsaari (1000038947) ja Puutie (1000035480). Arkeologisen kulttuuriperinnön kannalta potentiaalisessa maastossa sijaitsevat kaavaluonnoksen mukaiset uudet rakennuspaikat ja niiden lähiympäristö (tulevan muuttuvan maankäytön alueet) tarkastettiin maastossa. Kukin paikka havainnoitiin noin 50 × 50 metrin alalta. Hankajärven Lapinsaaren muuta kulttuuriperintökohdetta sekä myös kahta

uusien rakennuspaikkojen alueista tutkittiin metallinilmaisimella, ja osaa inventoinnin kaikista tarkastetuista kohteista havainnoitiin tarkemmin niille tehdyin maanäytekairauksin

## Havainnot

### Kiinteät muinaisjäännökset

Inventoinnissa todettiin kaksi uutta kiinteää muinaisjäännökstä: *Sammakkolampi* (1000086294) ja *Paskolampi* (1000086295). Kohteet oli ennen inventoinnin esivalmistelun ajankohtaa paikannettu tekoölyavusteisesti Maanmittauslaitoksen 5p laserkeilausaineistosta ja merkitty muinaisjäänösrekisteriin havaintokohteiksi. Molemmat ovat historiallisen ajan tervahautoja, samoin kuin kolmas, Viiruniemellä sijaitseva tervahauta, joka oli inventoinnin esivalmistelussa paikannettu silmämääräisesti Maanmittauslaitoksen 5p laserkeilausaineistosta. Tämä kolmas tervahauta liitettiin alakohteeksi ennestään tunnettuun kiinteään muinaisjäänöskohteeseen *Viiruniemi* (1000040368). Rakenteellisten piirteidensä perusteella kaikkien tervahautojen voidaan katsoa lukeutuvan päätyypiltään niin sanottuihin komerohalssihautoihin, joiden rakentaminen ja käyttö alkoivat 1700-luvun loppupuolella ja jatkuivat 1900-luvun alkuun<sup>10</sup>

Kiinteä muinaisjäänös *Viiruniemi* (1000040368) todettiin ehjäksi ja aiempien kuvausten mukaiseksi. Historiallisen ajan rakennuksen kiukaaksi arvellun röykkiön havainnointia vaikeuttivat sen päällä ja ympärillä kasvava, paikoittain rehevä aluskasvillisuus ja nuorten lehtipuiden vesat. Röykkiön ympäriltä ei tarkastuksessa havaittu muita rakennukseen liittyviä jäänteitä. Tähän tervanpolttajien pirtiksi arveltuun muinaisjäänöskohteeseen liitettiin alakohteeksi röykkiöstä noin 60 metriä koilliseen sijaitseva historiallisen ajan tervahauta, perustuen rakenteiden oletettuun samanikäisyyteen ja alkuperäiseen käyttöyhteyteen. Muinaisjäänöskohteelle tehtiin ohjeellinen aluerajaus oletetun rakennuksen kohdalle röykkiön ympärille, ja alakohteelle erillinen tarkka rajaus, perustuen tervahaudan maan pinnalla näkyviin rakenteisiin.

### Muut kulttuuriperintökohteet

*Hankajärvi Lapinsaaren* (1000038947) muu kulttuuriperintökohde tarkastettiin silmämääräisesti havainnoiden ja kohteen eteläosassa sijaitsevan lomarakennuksen pohjoispuolista aluetta prospektoitiin myös metallinilmaisimella ja lapionpistoilla. Kohteelta ei tarkastuksessa todettu kiinteää muinaisjäännökstä. Kohteen muinaisjäänösstatukseksi jää muu kulttuuriperintökohde ja sille laadittiin aluerajaus, joka perustuu veden rajaamaan topografiaan.

Lapinsaaren korkeimmalta kohdalta havaittiin kaksi muodoltaan pyöreähköä ja matalaa painannetta noin 14 m etäisyydellä toisistaan. Metallinilmaisimella saadusta havainnosta tehdyn tulkinnan perusteella toinen painanteista on saattanut olla modernina aikana käytössä jätekuoppa. Painanteita ei niiden mahdollisesti nuoren iän ja epämääräisyytensä vuoksi

<sup>10</sup> Maaranen 2023:51–54

määritelty inventoinnissa arkeologisiksi jäänteiksi. Ainoat metallinilmäisimellä saadut havainnot kohteen muista osista olivat vähäinen määrä modernin ajan metallijätettä.

*Puutien (1000035480)* muinaisjäännösrekisteriin merkityn aluerajauksen mukainen osuus käveltiin läpi. Sen todettiin olevan avoimina pidetyiltä osiltaan merkitty maastoon moottorikelkkareitiksi. Kohteella havaittujen jälkien perusteella reitti vaikuttaa olevan myös sulan aikana kevyiden ajoneuvojen, kuten mönkijöiden, käytössä ajourana. Rakenteeseen kuuluva pengeri on suurimmalta osin selkeästi havaittavissa, ja todettiin pääpiirteissään ehjäksi.

Kortejärvelle jatkuneen itäisemmän osuuden mahdollista säilyneisyyttä selvitettiin siirtymällä Hakametsäntielle päättyvältä tunnetulta osuudelta tien itäpuolella sijaitsevalle metsäalueelle, jolta Puutien säilyneitä osia arveltiin löytyvän. Tiheässä kuusimetsässä ja etäämmällä puustoisena rämeen poikki kulkevaa linjaa havainnoitiin silmämääräisesti ja prospektoitiin maanäytekairauksin. Puutien Hankametsäntien itäpuolinen osuus todettiin säilyneeksi, ja kohteen aluerajausta laajennettiin sekä maastohavaintojen että Maanmittauslaitoksen 5p laserkeilausaineistosta tehdyn tulkinnan pohjalta käsittämään myös tämä osuus. Uusi rajaus jatkaa 850 m itäkoilliseen Hankametsäntieltä kunnanrajalle asti. Kohteen muinaisjäännösstatus on edelleen muu kulttuuriperintökohde. Puutien osia saattaa olla säilyneinä myös Karstulan puolella, kuntarajan ja Kortejärven välisellä alueella, joka ei nyt kuulunut inventoinnin tutkimusalueeseen.

### Tulevan muuttuvan maankäytön alueet

Tulevan muuttuvan maankäytön alueiden uudet rakennuspaikat sijaitsevat lampien ja järvien rannoilla. Etenkin esihistoriallisen asutuksen kannalta otollisten maastonkohtien määrä uusilla rakennuspaikoilla ja niiden lähiympäristössä todettiin inventoinnissa verrattain vähäiseksi. Silmämääräisellä maastohavainnoinnilla sekä käytetyillä prospektointimenetelmillä ei myöskään todettu merkkejä arkeologisista jäänteistä. Limajärven Valkaman eteläpuolella, vuoden 1967 peruskartan mukaan sijainneella entisellä hietapohjaisella rantapellolla<sup>11</sup> maaston umpeenkasvusta johtuva paikoittain tiheä pensaskerros ja vesakoituneet osat osin hankaloittivat havainnointia. Paikka erottuu muista inventoiduista alueista otollisimpana esimerkiksi esihistoriallisen asutuksen sijoittumiselle, vaikka havaintoja sellaisesta ei saatu.

### Muut havainnot

Limajärven Valkaman eteläpuolisen entisen rantapellon vesakoituneessa osassa havaittiin rannan läheisyydessä sijaitseva todennäköinen historiallisen ajan raivausröykkiö. Muodoltaan pitkänomainen, matala ja osin sammalten peittämä röykkiö on kooltaan noin 13 × 2 m. Kohdetta ei sen mahdollisen nuoren iän ja epämääräisyyden vuoksi määritelty inventoinnissa arkeologiseksi jäänteeksi. Sijainti: N 6976722, E 368306 z, 184 m mpy.

---

<sup>11</sup> Alueen keskipisteen sijainti: N 6976745 E 368325 ja korkeus: 184–186 m mpy. Lapiolla tehdyssä koepistossa muokkauskerroksen paksuus oli noin 12 cm.



Kuva 3. Kaavahankealueen pohjoisosaa. Taustalla Ryöstöjärvi. Etelään.

## 4. Yhteenveto

---

Heilu Oy suoritti Soinin Hankajärvi - Iso-Punsa - Limajärvi alueella arkeologisen inventoinnin syyskuussa 2025. Ennen inventoinnin valmistelutöitä alueelta tunnettiin viisi arkeologista kohdetta (yksi kiinteä muinaisjäänös, kaksi muuta kulttuuriperintökohdetta ja kaksi havaintokohdetta). Inventoinnissa tunnetut havaintokohteet todettiin kiinteiksi muinaisjäänöksiksi (historiallisen ajan tervahautoja). Tarkastetut tervahaudat voidaan karkeasti ajoittaa 1700-luvun loppupuolelta 1900-luvun alkuun.

Hankajärven Lapinsaari luokitellaan edelleen muuksi kulttuuriperintökohteeksi, mutta sen muinaisjäänösluonteen varmistaminen voi vaatia kattavampia jatkotutkimuksia.

Limajärven Valkaman ja Kortejärven välille 1870-luvun alussa rakennetun Puutien Hankametsäntien itäpuolinen osuus todettiin säilyneeksi, ja kohteen aluerajausta laajennettiin käsittämään myös tämä osuus. Kohteen muinaisjäänösstatus on muu kulttuuriperintökohde.

Uusilta rakennuspaikoilta ei todettu kiinteitä muinaisjäänöksiä tai muita arkeologisia kohteita.

Toni Paukku ja Teemu Tiainen

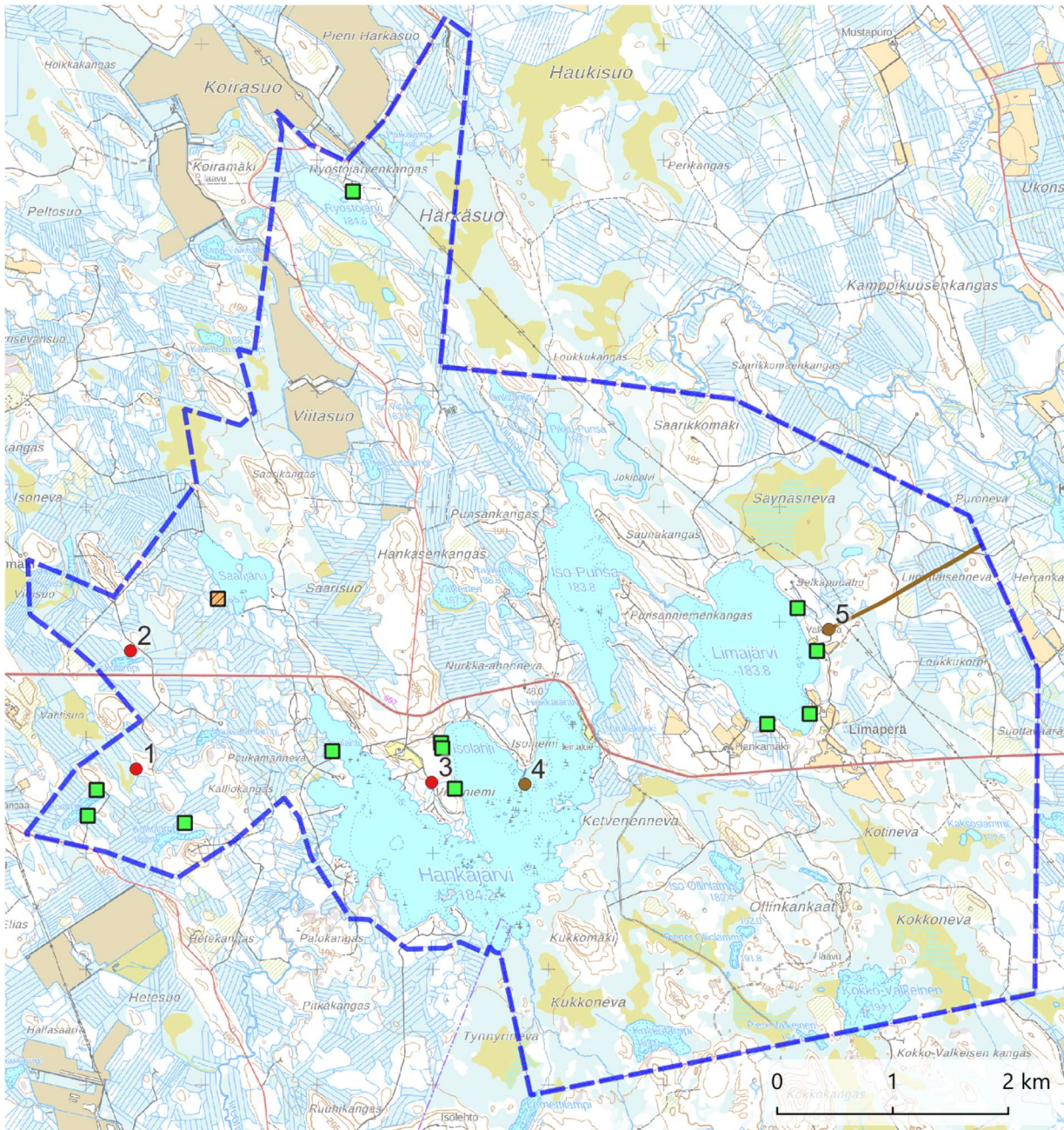
31.10.2025

Heilu Oy

## 5. Arkeologisen kulttuuriperinnön kohteet

Taulukko 1. Kohdeluettelo.

Numero	Nimi	Kunta	Tyyppi	Tarkenne	Ajoitus	Mj-tunnus
<b>KIINTEÄT MUINAISJÄÄNNÖKSET</b>						
1	Sammakkolampi	Soini	työ- ja valmistuspaikat	tervahaudat	historiallinen	1000086294
2	Paskolampi	Soini	työ- ja valmistuspaikat	tervahaudat	historiallinen	1000086295
3	Viiruniemi	Soini	kivirakenteet		historiallinen	1000040368
<b>MUUT KULTTUURIPERINTÖKOHTEET</b>						
4	Hankajärvi Lapinsaari	Soini	kultti- ja tarinapaikat	tarinapaikat	historiallinen	1000038947
5	Puutie	Soini	kulkuväylät	tienpohjat	historiallinen	100003548



Kartta 5. Inventoidut ja maastossa tarkastetut arkeologiset kohteet 1–5. Vihreillä neliöillä on merkitty inventoidut ja maastossa tarkastetut tulevat lomarakennusten paikat, oranssilla neliöllä ja mustalla vinorasterilla maastossa tarkastamaton tuleva lomarakennuksen paikka.

## Kiinteät muinaisjäännökset

### 1. Sammakkolampi

Muinaisjäännöstunnus: 1000086294

Muinaisjäännösstatus: kiinteä muinaisjäännös –aiemmin havaintokohde

Muinaisjäännöstyyppi: työ- ja valmistuspaikat, tervahaudat

Ajoitus: historiallinen, 1700-luvun loppupuoli–1900-luvun alku

Koordinaatit: N 6975726 E 362434 z 195 m mpy

Koordinaattiselite: muinaisjäännösrekisteri, tervahaudan keskipiste

Aiemmat tutkimukset: Niko Anttiroiko/Museovirasto etätarkastus 2025



Kartta 6. Sammakkolampi. Kohde on merkitty punaisella pisteellä ja numerolla 1, ehdotettu aluerajaus punaisella vinorasterilla. Kaavahankealueen raja on merkitty sinisellä katkoviivalla.

#### Kohteen kuvaus:

Kohteeseen kuuluu tervahauta. Kohde on tunnistettu ja rajattu Maanmittauslaitoksen laser 5p aineistosta (Tuotantoalue: Alajärvi 2022) tehtyjen arkeologisten havaintojen perusteella (Anttiroiko 2025, etätarkastus). Kohdetta ei ole tarkastettu maastossa.

Huomautuksia: Kohde perustuu arkeologin Maanmittauslaitoksen laser 5p aineistosta tekemiin havaintoihin (laser 5p tuotantoalue: Alajärvi 2022). Paikantamisessa on käytetty apuna U-NET -mallia (Anttiroiko et al. 2023, <https://doi.org/10.3390/rs15071799>).

### Inventointihavainnot 2025:

Kohde sijaitsee Karstulantieltä etelään erkanevan metsäautotien päässä olevan moreenikummun loivasti lounaaseen viettävässä rinteessä. Paikka on 80 m tien päässä sijaitsevasta käytöstä poistuneesta hiekkakuopasta länteen. Kohteen länsi- ja lounaispuolella avautuu Vahtisuo-nimisen nevan ojittamaton osa, jonka lähin ranta on 20 m päässä tervahaudalta. Ympäristössä ja osin tervahaudan päällä kasvaa harvennettua varttuneempaa mäntyvaltaista talousmetsää. Vallitsevana aluskasvillisuutena kohteella on kerrossammalia ja varpukasveja, kuten puolukkaa ja mustikkaa. Kohteen ja sen ympäristön pintamaalaji on hiekkamoreeni ja vallitseva metsätyyppi kuivahko kangasmetsä.

Tervahauta on halkaisijaltaan 17 m ja 0,9 m syvä sen reunavallin korkeimmalta kohdalta mitattuna, sisäpuoleltaan pyöreämuotoinen ja loivan suppilomainen. Maarakenteinen ja muodoltaan hevosenkenkämainen reunavalli erottuu selkeästi ympäröivästä maastosta kohoumana. Valli on 5–5,5 m leveä ja 0,5–1 m korkea, ja siinä on lounaaseen antava halssi. Halssin ja haudan keskikohdan välissä on maasta rakennettu vallia matalampi rinnus tai romahtaneen komeron rakenne. Halssin koko on 3,8 × 2,8 × 0,8 m. Halssin edustalta jatkuu lounaaseen selkeästi erottuva juoksutusura, jonka pituus on 6,5 m. Hautaa kiertää heikosti havaittava matala oja. Haudan keskellä pohjalla on halkaisijaltaan noin 1 m ja syvyydeltään 0,6 m kuoppa. Kuopan pohjasta otetussa maakairausnäytteestä havaittiin pintakarikkeen alta 22 cm paksuinen nokikerros ja ylempää vallista otetussa toisessa maakairausnäytteestä 4 cm paksuinen nokikerros. Kummassakaan kairausnäytteessä ei todettu huuhtoutumiskerrosta. Halssin suulle valliin on eläin kaivanut kuopan.

Noin 5 m päässä tervahaudasta itään sijaitsee 4 × 2,5 × 0,4 m kokoinen soikeanmuotoinen ja loivasti kuperapohjainen, itä-länsisuuntainen painauma. Kohteen aluerajaus on tarkka ja perustuu näkyviin rakenteisiin.



Kuva 4. Sammakkolammen tervahauta. Koilliseen.

## 2. Paskolampi

Muinaisjäännöstunnus: 1000086295

Muinaisjäännösstatus: kiinteä muinaisjäännös – aiemmin havaintokohde

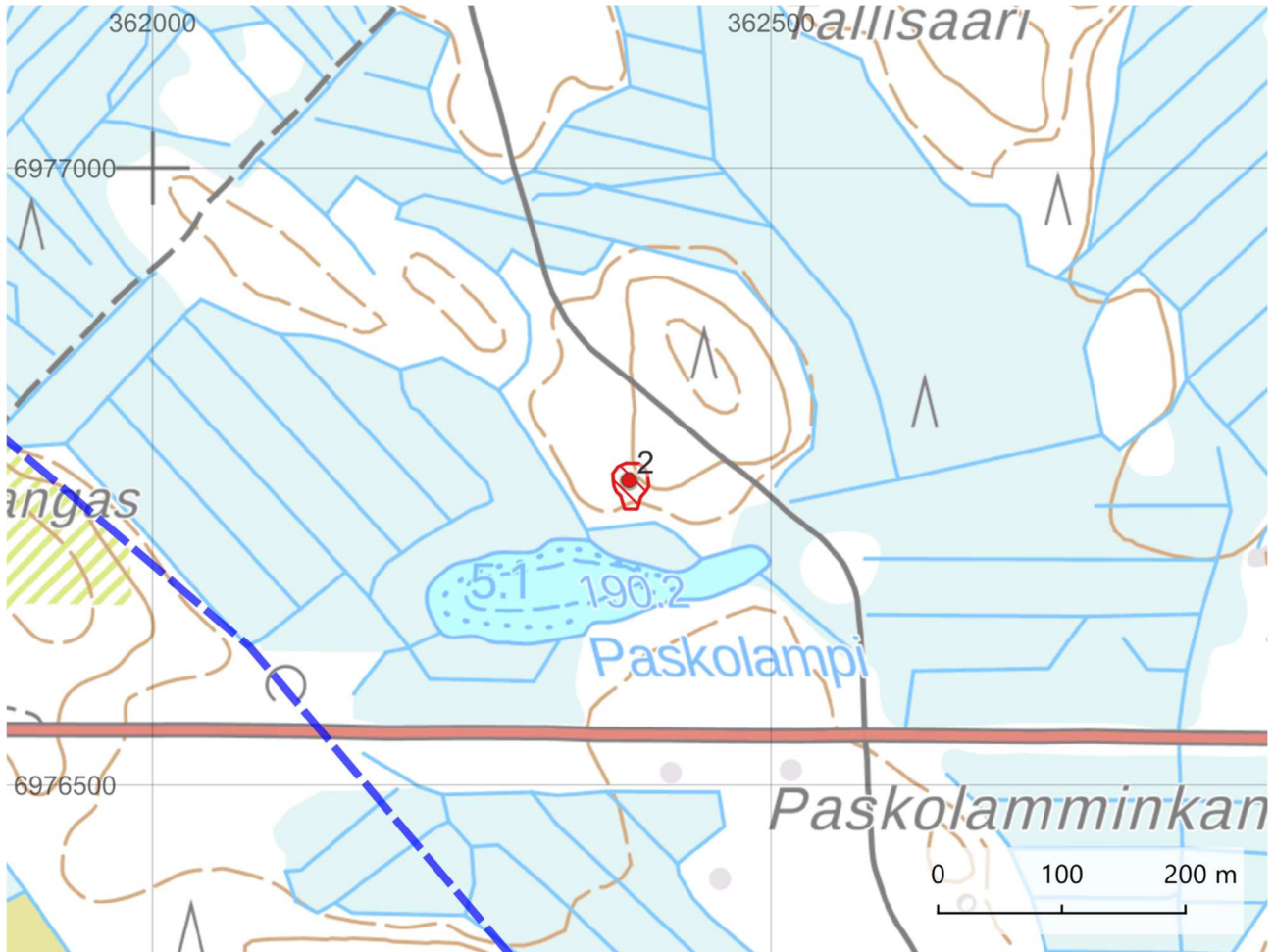
Muinaisjäännöstyyppi: työ- ja valmistuspaikat, tervahaudat

Ajoitus: historiallinen, 1700-luvun loppupuoli–1900-luvun alku

Koordinaatit: N 6976744 E 362386 z 194 m mpy

Koordinaattiselite: muinaisjäännösrekisteri, tervahaudan keskipiste

Aiemmat tutkimukset: Niko Anttiroiko/Museovirasto etätarkastus 2025



Kartta 7. Paskolampi. Kohde on merkitty punaisella pisteellä ja numerolla 2, ehdotettu aluerajaus punaisella vinorasterilla. Kaavahankealueen raja on merkitty sinisellä katkoviivalla.

### Kohteen kuvaus:

Kohteeseen kuuluu tervahauta. Kohde on tunnistettu ja rajattu Maanmittauslaitoksen laser 5p aineistosta (Tuotantoalue: Alajärvi 2022) tehtyjen arkeologisten havaintojen perusteella (Anttiroiko 2025, etätarkastus). Kohdetta ei ole tarkastettu maastossa.

Huomautuksia: Kohde perustuu arkeologin Maanmittauslaitoksen laser 5p aineistosta tekemiin havaintoihin (laser 5p tuotantoalue: Alajärvi 2022). Paikantamisessa on käytetty apuna U-NET -mallia (Anttiroiko et al. 2023, <https://doi.org/10.3390/rs15071799>).

### Inventointihavainnot 2025:

Kohde sijaitsee Paskolammen pohjoispuolella loivasti lounaaseen viettävässä rinteessä, 60 m Vihimäentiestä lounaaseen. Paikan ympäristössä, sen eteläpuolta lukuun ottamatta, on joitain vuosia sitten tehty avohakkuu, jonka alueella kasvaa nyt keskimäärin 2 m korkuinen mäntytaimikko. Tervahauta sijaitsee taimikkoalueen lounaisreunassa. Eteläpuolella kasvaa harvennushakkuun jäljiltä varttuneempaa mäntymetsää. Vallitsevana aluskasvillisuutena kohteella on kerrossammalia ja varpukasveja, kuten puolukkaa, kanervaa, variksenmarjaa ja suopursua. Tervahaudan päällä ja sisäpuolella kasvaa paikoin tiheästi männyn taimia, raitaa, haavan vesoja sekä nuoria katajia. Kohteen ja sen ympäristön pintamaalaji on hiekkamoreeni, ja maan pinnalla esiintyy yksittäisiä, halkaisijaltaan alle metrin kokoisia lohkareita. Vallitseva metsätyyppi alueella on kuivahko kangasmetsä.

Tervahauta on halkaisijaltaan 20 m ja 0,8 m syvä sen reunavallin korkeimmalta kohdalta mitattuna, pääpiirteissään pyöreämuotoinen, sisäpuoleltaan loivaseinämainen ja laakeapohjainen. Maarakenteinen reunavalli erottuu ympäröivästä maastosta rengasmaisena kohoumana. Valli on 3,5–4,5 m leveä ja 0,3–1 m korkea, ja siinä on etelään antava halssi. Halssin koko on 3,5 × 1,4 × 0,6 m. Vallin koillisosa on huomattavasti matalampi kuin sen muut osat johtuen rinteiden kaltevuudesta. Halssin edustalta jatkuu etelään selkeästi erottuva juoksutusura, jonka pituus on 9 m. Tervahaudan pohjasta maanäytekairalla otetussa näytteessä havaittiin ohuen pintaturpeen alta tiivis hiilen ja noen sekainen kerros. Ylempää, pohjoisreunasta otetussa toisessa kairausnäytteessä todettiin kaksoismaannos, jossa ylimpänä oli 7 cm hiili- ja nokikerros, keskellä 7 cm hiekkakerros ja alimpana 4 cm nokikerros. Kummassakaan kairausnäytteessä ei todettu huuhtoutumiskerrosta.

Kohteen aluerajaus on tarkka ja perustuu näkyviin rakenteisiin.



Kuva 5. Paskolammen tervahauta. Luoteeseen.

### 3. Viiruniemi

Muinaisjäännöstunnus: 1000040368

Muinaisjäännösstatus: kiinteä muinaisjäännös

Muinaisjäännöstyyppi: kivrakenteet

Ajoitus: historiallinen

Koordinaatit: N 6975610 E 364991 z 190 m mpy

Koordinaattiselite: kiviröykkiön keskipiste

Aiemmat tutkimukset: Nina Strandberg inventointi 2002

Janne Rantanen tarkastus 2023



Kartta 8. Viiruniemi. Kohde on merkitty punaisella pisteellä ja numerolla 3. Alakohde on merkitty punaisella tähdellä ja ehdotettu aluerajaus punaisella vinorasterilla.

#### Kohteen kuvaus:

Inventointihavainnot 2002:

Kiviröykkiö sijaitsee Hankajärveen pohjoisesta pistävän Viiruniemen keskiosassa, etelään loivasti laskevassa mäntymetsässä, tilustien oikealla puolella. Röykkiön läpimitta on 2 m, korkeus 0,70 m. Röykkiö on lähes pyöreä ja ladottu pelkistä kivistä. Röykkiötä peittää sammal ja jäkälä. Röykkiön ajoitus ja funktio ovat tuntemattomia.

### Tarkastus 2023:

Röykkiö on vuoden 2002 kuvauksen mukainen, mutta sen kohdalta on kaadettu metsä ja alue kasvaa vesakkoa. Röykkiö muistuttaa lähinnä kiukaanrauniota. Huom. Korkeusmallin perusteella röykkiön koillispuolella noin 50 metrin päässä on tervahauta, joten kyseessä lienee tervapirtin jäännös.

### Inventointihavainnot 2025:

Kohde sijaitsee 2 m Hankasentien reunasta itään. Kohteen ympäristössä tien itäpuolella kasvaa mäntytaimikko ja tien länsipuolella varttuneempaa mäntyvaltaista talousmetsää. Aluskasvillisuutena kohteella on sammalia, heinäkasveja ja varpuja, kuten mustikkaa ja kanervaa. Röykkiön reunoilla, ja paikoittain sen päällä, kasvaa keskimäärin alle metrisiä nuorten lehtipuiden vesoja, kuten harmaaleppiä, pajuja ja koivuja sekä yksittäisiä männyn taimia ja nuorta katajaa. Maanpinta röykkiön ympärillä on epätasainen.

Kiviröykkiö on aiempien kuvausten mukainen, mutta sen paikantamista ja kohteen havainnointia vaikeuttivat röykkiön päällä ja ympärillä kasvava, paikoittain rehevä aluskasvillisuus ja nuorten lehtipuiden vesat. Röykkiön ympäriltä ei tarkastuksessa havaittu muita rakennukseen liittyviä jäänteitä.

Kohteen aluerajaus on ohjeellinen ja perustuu näkyviin rakenteisiin sekä oletettuun rakennuksen paikkaan.

Muinaisjäännöskohteeseen liitettiin alakohteeksi röykkiöstä 59 metriä koilliseen sijaitseva historiallisen ajan tervahauta, perustuen näiden kahden rakenteen oletettuun samanikäisyyteen ja alkuperäiseen käyttöyhteyteen.

### Alakohde

Viiruniemi tervahauta

Muinaisjäännöstyyppi: työ- ja valmistuspaikat, tervahaudat

Ajoitus: historiallinen, 1700-luvun loppupuoli–1900-luvun alku  
 Koordinaatit: N 6975647 E 365034 z 191 m mpy  
 Koordinaattiselite: tervahaudan keskipiste

Kohde sijaitsee 70 m Hankasentiestä itään, moreenikummun loivasti viettävässä lounaisrinteessä. Tervahaudan koillis- ja länsipuolilla on tehty joitain vuosia sitten avohakkuu, jonka alueella kasvaa keskimäärin 2 m korkuinen mäntytaimikko. Etäämmällä haudan kaakkoispuolella kasvaa mäntyvaltaista talousmetsää. Lähin vesistö on Hankajärvi, jonka ranta sijaitsee 140 m päässä tervahaudalta. Vallitsevana aluskasvillisuutena kohteella on kerrossammalia, metsälauhaa ja mustikkaa. Tervahaudan päällä ja sisäpuolella kasvaa joitain nuoria koivuja, harmaaleppiä ja pihlajia sekä erityisesti haudan eteläreunassa muutamia eri-ikäisiä kuusia ja varttuneempia mäntyjä. Kohteen ja sen ympäristön pintamaalaji on hiekkamoreeni, ja maan pinnalla esiintyy yksittäisiä, halkaisijaltaan noin metrin kokoisia lohkaraita. Vallitseva metsätyyppi kohteella on tuore kangasmetsä ja kohteen ympäristössä enimmäkseen kuivahko kangasmetsä.

Tervahauta on halkaisijaltaan 21 m ja 1,5 m syvä sen reunavallin korkeimmalta kohdalta mitattuna, pääpiirteissään pyöreämuotoinen ja sisäpuoleltaan suppilomainen. Maarakenteinen reunavalli erottuu selkeästi ympäröivästä maastosta rengasmaisena kohoumana. Valli on 5–5,5 m leveä ja 0,5–1 m korkea, ja siinä on kaakkoon antava halssi. Halssi on muodoltaan epäsäännöllinen: sitä on saatettu muunnella tai purkaa. Halssin koko on noin 3,5 × 2,7 × 0,7 m. Vallin luoteisosa on matalampi kuin vallin muut osat johtuen rinteiden kaltevuudesta. Juoksutusuraa ei havaittu tai sellaista ei ole alkuperäiseen rakenteeseen kuulunut. Haudan pohjalla pintaturpeen alla on kova ja tiivis kerrostuma, josta ei saatu kairausnäytettä. Haudan pohjaan, halssin suuntaan, on eläin kaivanut kuopan. Kohteen aluerajaus on tarkka ja perustuu näkyviin rakenteisiin.



Kuva 6. Viiruniemi. Aluskasvillisuuden peittämä kiviröykkiö, mahdollisesti kiukaan jäännös, kuvan keskellä. Länteen.



Kuva 7. Viiruniemen tervahauta. Luoteeseen.

## Muut kulttuuriperintökohteet

### 4. Hankajärvi Lapinsaari

Muinaisjäännöstunnus: 1000038947

Muinaisjäännösstatus: muu kulttuuriperintökohde

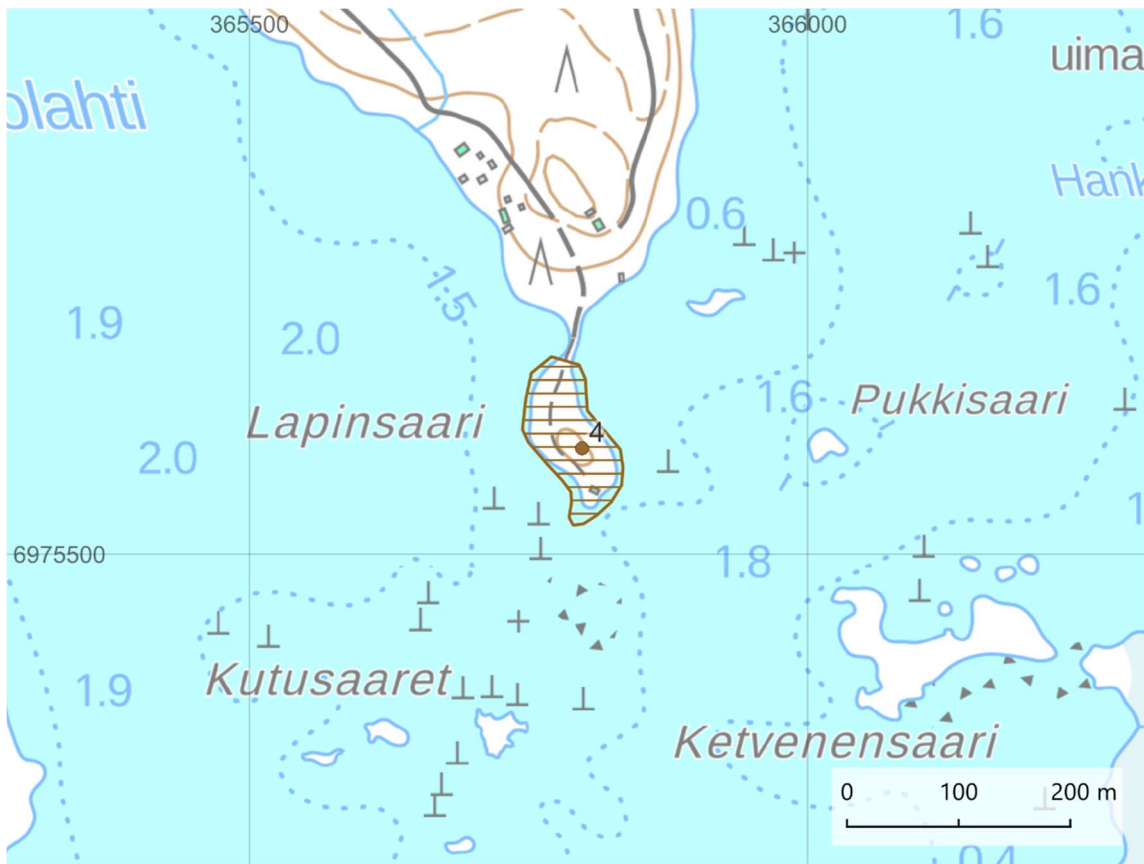
Muinaisjäännöstyypit: kultti- ja tarinapaikat, tarinapaikat

Ajoitus: historiallinen

Koordinaatit: N 6975595 E 365798 z 186 m mpy

Koordinaattiselite: muinaisjäännösrekisteri, saaren korkein kohta

Aiemmat tutkimukset: Janne Rantanen tarkastus 2023



Kartta 9. Hankajärvi Lapinsaari. Kohde on merkitty ruskealla pisteellä ja numerolla 4, ehdotettu aluerajaus ruskealla vinorasterilla.

#### Kohteen kuvaus:

Hankajärven Lapinsaarella on perimätiedon mukaan asunut lappalaisia, ja saarella pitäisi olla näkyvissä kiukaanraunioita (Kotuksen nimiarkisto: Lapinsaari). Paikalta kerrotaan myös löytyneen kivitaltan (Väinö Tuomaala: Lappalaismuistoja Pohjanmaan Järvisseudulta).

Janne Rantanen tarkastus 2023

Lapinsaari on metsäinen ja maaperältään melko kivinen saari, nykyisin oikeastaan niemi. Lyhyessä ja pintapuolisessa tarkastelussa ei tehty havaintoa kiukaanraunioista tai muusta arkeologian kannalta kiinnostavasta rakenteesta. Paikallisten informanttien mukaan saarella on

ollut mm. tanssilava 1930-luvulla ja metsäpalo on polttanut saaren 1900-luvulla. Nykyään saaren eteläkärjessä on mökki.

### **Inventointihavainnot 2025:**

Kohde käsittää Isoniementien päässä, kapean kannaksen Isoniemeen yhdistävän, metsäisen niemekkeen, joka on ennen ollut saari. Kohteen puusto koostuu pääosin varttuneemmista männystä. Vallitsevana aluskasvillisuutena on kerrossammalia ja varpukasveja, kuten puolukkaa, mustikkaa ja kanervaa. Maan pinta on paikoin lohkarista ja epätasaista.

Kohteen keskiosista, sen korkeimmalta kohdalta havaittiin kaksi matalaa ja muodoltaan pyöreähköä painannetta noin 14 m etäisyydellä toisistaan. Niistä eteläisempi (N 6975585 E 365800 z 182 m mpy) on halkaisijaltaan noin 2 m ja 0,2 m syvä ja pohjoisempi (N 69755971 E 365794 z 178 m mpy) halkaisijaltaan noin 1,5 m ja 0,3 m syvä. Metallinilmaisimella saadun havainnon perusteella toinen painanteista on mahdollisesti ollut modernina aikana käytössä jätekuoppa. Metallinilmaisimella tehdyn prospektoinnin tuottamat havainnot kohteen muista osista olivat vähäinen määrä modernin ajan metallijätettä.

Kohteen aluerajaus on ohjeellinen ja perustuu vesistön rajaamaan topografiaan.



Kuva 8. Hankajärvi Lapinsaari. Taustalla kohteen eteläosassa sijaitseva lomarakennus. Kaakkoon.

## 5. Puutie

Muinaisjäännöstunnus: 1000035480

Muinaisjäännösstatus: muu kulttuuriperintökohde

Muinaisjäännöstyyppi: kulkuväylät, tienpohjat

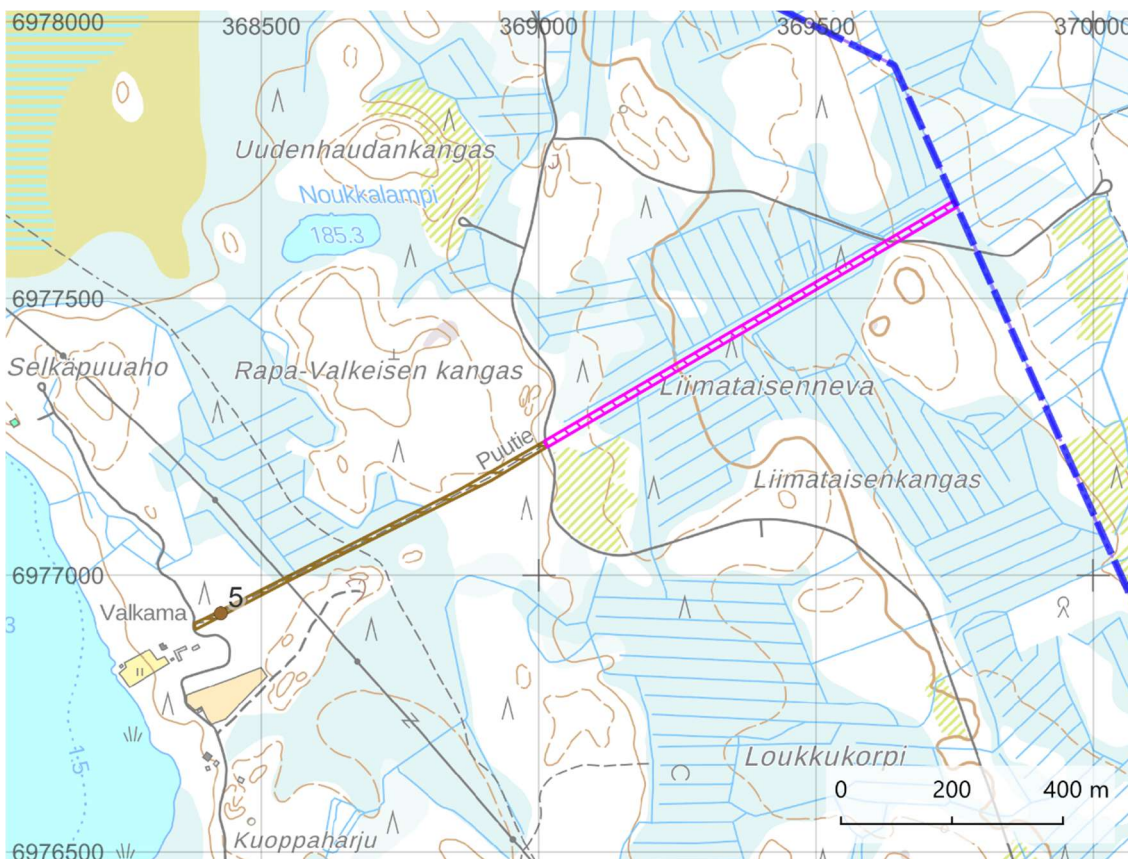
Ajoitus: historiallinen, 1800-luku

Muut nimet: Valkama

Koordinaatit: N 6976931 E 368427 z 174–186 m mpy

Koordinaattiselite: muinaisjäännösrekisteri, korkeuspisteet kohteen päädyistä

Aiemmat tutkimukset: Olli Joukio tarkastus 2019



Kartta 10. Puutie. Kohteen pistemäinen merkintä on ruskealla pisteellä ja numerolla 5. Aiempi aluerajaus on merkitty ruskealla vinorasterilla ja ehdotettu laajennettu aluerajaus violetilla vinorasterilla. Kaavahankealueen raja on merkitty sinisellä katkoviivalla.

### Kohteen kuvaus:

Kortejärven ja Limajärven välisellä noin 3 km leveällä kannaksella ollut puusta valmistettu sahapuiden vetämiseen tarkoitettu hevოსvetoinen ”rautatie”, joka oli pietarsaarelaisen Malmin kauppahuoneen käytössä vuosina 1871-1884. Poikkeuksellinen ”Puutie” liittyi uittoreittiin, jota pitkin kuljetettiin puita Tukkiniemen sahalle Pietarsaareen. Etelä-Pohjanmaan uittoperinteeseen liittyvä Puutie erottuu edelleen melko selkeästi maastossa suorana polkumaisena linjana varsinkin Limajärven puoleisessa päässä. Limajärven rannassa sijaitsi aikanaan Valkaman torppa, jonka pihassa oli ajomiesten kämppä sekä korjauspaja puuvaunuille. Nykyisin paikalla on 1900-luvun alkuvuosikymmeninä valmistunut kesäasuntona toimiva asuinrakennus.

Pietarsaarelainen Malmin kauppahuone perusti vuonna 1860 Tukkiniemen sahan, johon puutavaraa ajettiin talvisin muun muassa Karstulan Pääjärven suunnalta. Kuljetuskustannukset nousivat kuitenkin niin korkeiksi, että suunnitelmiin nousi käyttää vastavirtaan virranneita vesireittejä. Ongelmaksi muodostuivat kuitenkin uittokelvottomat koskipaikat. Vuonna 1870 päädyttiin lopulta erikoislaatuiseen ratkaisuun ja rakennettiin Kortejärven ja Limajärven väliselle kolmen kilometrin kannakselle puinen rautatie.

"Puutie" valmistui Otto August Malmin toimiessa kauppahuoneen johdossa vuonna 1871. Sen rakenne vastasi käytännössä rautatietä ja rata oli pengerrytetty. Ratapölkkyt olivat noin metrin etäisyydellä toisistaan. Pölkkyihin kiinnitettiin honkapuista veistetyt kiskot suurilla takorautanauhoilla. Raiteiden leveys vastasi lähes nykyaikaista rautateiden leveyttä. Kiskojen väli oli peitetty hiekalla helpottamaan hevosten liikkumista. Hevosten vetämät noin kuuden metrin pituiset ja kaksiakseliset vaunut olivat kokonaan puisia.

Puutien ansiosta tukkeja ei tarvinnut enää seisottaa yli kahta vuotta kaatosijoillaan. Tukat vedettiin aluksi ns. "rapakanavaa" pitkin raideparin viereen, mistä ne lastattiin neljään vaunuun. Vaunut vedettiin kiskoja pitkin Limajärven rannalle Valkaman talon rantaan, missä vaunut purettiin veteen. Kortejärvellä odottivat toiset neljä vaunua odottamassa. Tämän jälkeen puut uitettiin vastavirtaan Punsajärveen ja edelleen Hankakosken kautta Hankajärven Jokapaikan lahteen, missä puut nostettiin maalle ja kuljetettiin Kuninkaanjoelle edelleen kuljetettavaksi Tukkiisaaren sahalle. Käytössä oli 12 vaunua, joista neljää lastattiin, neljää purettiin Limajärvellä ja neljä odotti lastausvuoroaan Kortejärven toisella rataosuudella. Työtä tehtiin seitsemästä iltakuuteen ja sulan kauden aikana myös yövuorossa.

Valkaman talolla puutien päässä oli uloslämpivä pieni kämpä, "Paapeli", ajomiehille sekä korjauspaja vaunuille. Puutie oli käytössä aina vuoteen 1884 saakka. Lakkauttamisen eräänä syynä oli vuonna 1873 Kotkaan perustettu Gutzeitin saha, joka ulotti lonkeronsa vuosikymmenen aikana myös Malmin kauppahuoneen alueelle. Lisäksi hidas vastavirtauinto ei kyennyt kilpailemaan myötävirtareittien kanssa.

Huomautuksia: Huomioita: Kiskoissa käytetyt puut ovat jo maatuneet, mutta maastossa näkyy selkeä suora linjaus. Tie on kasvanut ilmeisesti itäpäätä jo umpeen. Raportti Pohjanmaan maakuntien KIOSKI-tietokannassa.

### **Inventointihavainnot 2025:**

Kohteen Vakamantien ja Hankamaantien välinen osuus kulkee metsäisellä ja rämeisellä alueella, jossa linjan pengerrakenne on selvästi havaittavissa. Osuus on avoimena pidetyiltä osiltaan merkitty maastoon moottorikelkkareitiksi. Hankametsäntien itäpuolella tehtiin metsäisessä maastossa havainto myös Karstulan suuntaan jatkuvan linjan itäisen osuuden rakenteista. Linja on monin paikoin metsittyä ja aluskasvillisuuden peitossa, mutta rakenteet vaikuttavat säilyneen pääpiirteissään koskemattomina. Kohteen aluerajausta laajennettiin sekä maastohavaintojen että Maanmittauslaitoksen 5p laserkeilausaineistosta tehdyn tulkinnan pohjalta käsittämään myös tämä osuus Soinin ja Karstulan kuntarajalle saakka.

Penger on keskimäärin noin 0,3 m korkea ja noin 4 m leveä, ja sammalten ja varpukasvien peittämä. Sen reunoilla kulkevat molemmin puolin aluskasvillisuuden peittämät matalat, keskimäärin noin metrin levyiset ojat, jotka voi havaita vaihtelevasti suurimmalta osin linjaa. Maarakenteen kokonaisleveys reunaojineen on keskimäärin noin 6 m oijen ulkoreunoilta mitattuna.

Kohteen aluerajaus on tarkka ja perustuu näkyviin rakenteisiin.



Kuva 9. Puutien Hankametsäntien länsipuolista linjaa. Koilliseen.



Kuva 10. Puutien Hankametsäntien itäpuolisia rakenteita. Lounaaseen.

## Lähteet

---

### Painamattomat lähteet:

- Latvakoski, Niko 2014. Turve- ja laserkeilausaineistot umpeenkasvaneiden järvien rekonstruoinnissa ja arkeologisessa tutkimuksessa. Pro gradu –tutkielma. Helsingin yliopisto.

### Tieteelliset artikkelit ja kirjallisuus:

- Junnila, Heikki & Rantatupa, Heikki 1983. Järviseudun historia I. Järviseutu-seura.
- Jussila, Timo 2000. Pioneerit keski-suomessa ja savossa. Rannansiirtymisajoitusmenetelmien perusteita ja vertailua. *Muinaistutkija* 2/2000.
- Koivisto, Satu 2017. Archaeology Of Finnish Wetlands With Special Reference To Studies Of Stone Age Stationary Wooden Fishing Structures. Helsingin yliopisto.
- Maaranen, Päivi 2023. Tervantuotannon historiaa ja kokeilevaa terminologiaa: Mikkelin Honkalahden tervahauta. *Muinaistutkija* 1/2023.

### Tutkimusraportit: (<https://www.kyppi.fi/palveluikkuna/portti/read/asp/default.aspx>)

- Jussila, Timo 2007. Karstula itäisten ja läntisten vesistöjen rantaosayleiskaava-alueen muinaisjäännösinventointi. Mikroliitti Oy.
- Jussila, Timo et al. 2013. Soini Pesola ja Korkeamaa sekä Alajärvi Louhu ja Möksy tuulivoimapuistojen muinaisjäännösinventointi. Mikroliitti Oy.
- Strandberg, Nina 2002. Soini inventointi. Museovirasto.

### Kartat:

#### Kansallisarkisto: (<https://astia.narc.fi/uusiastia/>)

- Maanmittaushallituksen historiallinen kartta-arkisto (kokoelma):
  - o Ia.\* Pitäjänkartasto v. 1846. 2242 09 Ia.\* -/- -\_1 Soini (--). Tiedosto 1. Kansallisarkisto. Viitattu 2.9.2025.
  - o Ia.\* Pitäjänkartasto. 2331 04 Ia.\* -/- - Soini (--). Tiedosto 1081117. Kansallisarkisto. Viitattu 2.9.2025.

#### Geologian tutkimuskeskus (GTK):

Maankamara-karttapalvelu: <https://gtkdata.gtk.fi/maankamara/>

#### Maanmittauslaitos:

Vanhat painetut kartat- latauspalvelu: (<https://vanhatpainetutkartat.maanmittauslaitos.fi/>)

- 2242 06 Soini v. 1964
- 2242 09 Vahanka v. 1964
- 2331 04 Vehkaperä v. 1967