

Rantayleiskaavan muutos, osa-alue II

Hankajärvi, Iso-Punsa ja Limajärvi

Arkeologisen inventoinnin täydentämiseksi 29.5.2026 tehty maastokäynti ja siihen liittyvää arkistoseelvitystä

Seinäjoen museot, alueellinen toiminta

Raportti 18.6.2026

Johdanto

Soinin kunta laatii rantayleiskaavan muutosta Hankajärven, Iso-Punsa ja Limajärven alueilla. Kaavasuunnittelua varten on toteutettu arkeologinen inventointi (Heilu Oy 2025), jonka raportti on toimitettu alueelliseen vastuumuseoon joulukuussa 2025. Inventoinnissa ei ole tutkittu Hankajärven Hiekkalahden ranta-alueita, jotka oli arvioitu esihistoriallisten asuinpaikkojen kannalta potentiaalisiksi alueeksi museon lausunnossa (dnro. SM 73/2025, 14.8.2025). Lisäksi Museovirasto on tunnistanut vuonna 2025 tehdyssä kaukokartoituksessa suunnittelualueelta lukuisia tervahautoja ja hiilimiiluja, joita ei ollut otettu huomioon inventoinnin maastotyössä. Muuten Heilu Oy:n tekemä inventointi todettiin laadukkaaksi.

Sovin Soinin kunnan ja kaavasuunnittelusta vastaavan Plandean kanssa, että arkeologisen inventoinnin vähäiseksi arvioitu täydennys voidaan tehdä alueellisen vastuumuseon virkatyönä. Maastotyön tein 29.5.2026 erinomaisissa olosuhteissa. Pääasialliset menetelmät: maaston pintapuolinen tarkastelu, kairaus (miiluilla), koepistot (Hiekkalahden rantamaastoissa), gps-mittaus, digitaalinen valokuvaus.

Maastohavainnot

Hankajärven Hiekkalahden lounaan puoleisia rantoja tarkasteltiin maastossa silmänvaraisesti. Koepistoja kaivettiin lapiolla esihistoriallisten asuin-/leiripaikkojen kannalta potentiaalisiksi arvioituihin maastonkohtiin. Paikoin Hiekkalahden rantamaastossa oli esihistoriallisille pyyntiasuinpaikoille tyypillisiä hiekkaisia kohtia, mutta lukuisista lapionpistoista ja tarkistetuista tuulenkaadoista sekä leirintäalueen kohdalla paljastuneesta maanpinnasta ei saatu esihistoriallisiin muinaisjäänneksiin viittaavia havainnoita.



Hankalahdesta Iso-Punsaan johtavan virran (Hankakoski) suulla todettiin padon jäännös, johon kuuluu maa-, kivi- ja puurakenteiden jäännöksiä. Pato on merkitty vuoden 1964 peruskarttaan ja se erottuu vuoden 1953 ortokuvassa (Maanmittauslaitos). Teollisella ajalla tehdyn padon jäännös ei ole muinaismuistolain (295/1963) rauhoittama kiinteä muinaisjäännös. Padon jäännös liittyy kuitenkin paikalliseen elinkeino- ja vesistöhistoriaan, läheisen Puutien tavoin mahdollisesti tukkien kuljettamiseen, joten sen huomioiminen rantayleiskaavassa muuna kulttuuriperintökohteena on mielestäni perusteltua.

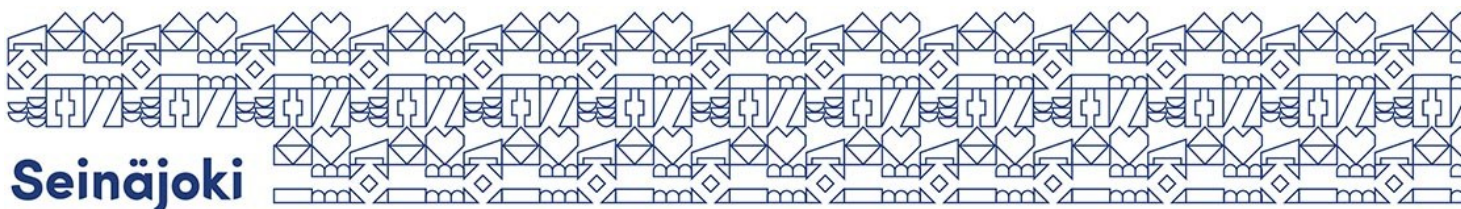
Museoviraston suunnittelualueelta tunnistamat ja muinaisjäännösrekisteriin lisäämät havaintokohteet arvioitiin ennen maastotyötä Museoviraston lidar-visualisoinnin (0,5 p lidar) avulla ja jälkityövaiheessa uudestaan 5 p-korkeusmallilla. Kaksi niistä (tervahaudat 1000086294 Sammakkolampi ja 1000086295 Paskolampi) on inventoitu jo Heilu Oy:n tekemässä inventoinnissa 2025. Maastotyössä pistotarkastukset tehtiin kahdelle havaintokohteelle, joita ei voitu varmentaa suoraan korkeusmallista.

Maastotarkastuksissa molemmat kohteet (1000093297 Hiekkalahti ja 1000093330 Järvenpää) todettiin Museoviraston kaukokartoituksen mukaisiksi hiilimiiluiksi.

Museoviraston kaukokartoituksessa tekoälyavusteisesti luotu aluerajaus osoittautui kuitenkin liian suppeaksi kohteen Järvenpää osalta. Aluerajaus laajennettiin.

Päätäntö

Havaintokohteiden huomioimiseen kaavoituksessa ja kaavoituksen yhteydessä tehtävissä arkeologisissa selvityksissä odotetaan Museoviraston ohjeistusta, jota ei toistaiseksi ole käytettävissä. Karttatarkastelun ja pistokokeenomaisten maastotarkastusten perusteella suunnittelualueella olevat havaintokohteet voidaan todeta muinaismuistolain (295/1963) tarkoittamiksi kiinteiksi muinaisjäännöksiksi, jotka osoitetaan rantayleiskaavassa kohdemerkinnällä sm. Poikkeuksen muodostavat maastossakin tarkastetut hiilimiilukohteet 1000093297 Hiekkalahti ja 1000093330 Järvenpää, jotka erottuvat tuoreina miiluinä vuonna 1953 ortokuvassa eivätkä siten ole Museoviraston suojeluohjeen (Arkeologisen kulttuuriperinnön opas, <https://akp.nba.fi>) mukaisia vähintään sata vuotta vanhoja hiilimiiluja. Ne voidaan osoittaa kaavassa muina kulttuuriperintökohteina, kuten Hankakosken padon jäännöskin. Suuri osa Soinissa ja naapurikunnissa poltetuista



hiilimiiluista on tehty vasta viime sotien aikana tai jälkeen 1940–50-luvuilla. Myös osa tervahaudoista voi olla alle satavuotiaita, mutta niiden osalta iänmääritys on vaikeampaa, koska samoissa haudoissa on saatettu polttaa tervaa toistuvasti pitkän ajan kuluessa.

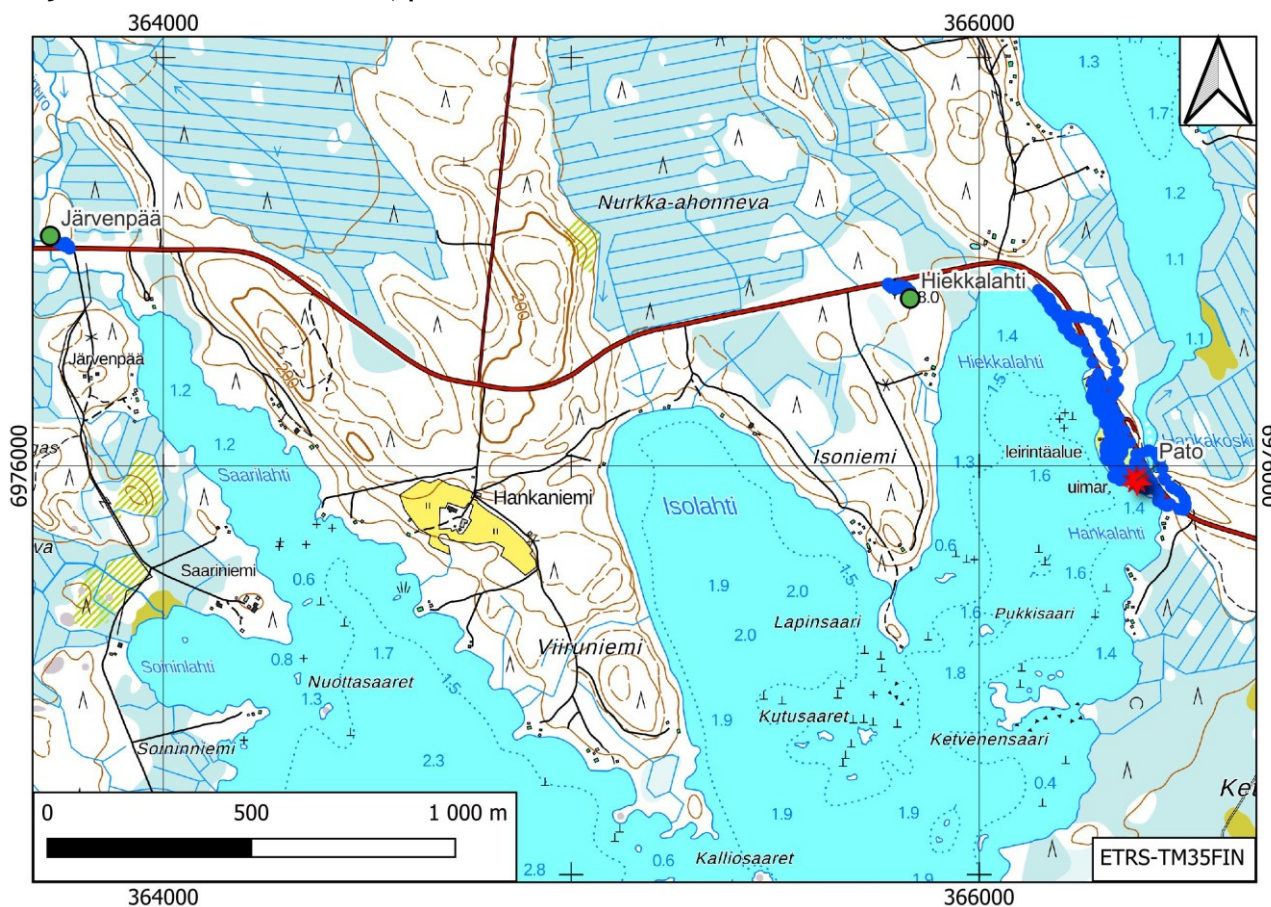
Seinäjoella 18.6.2026

Janne Rantanen

arkeologi

Seinäjoen museot – Etelä-Pohjanmaan alueellinen vastuumuseo

Kartta maastossa tarkastelluista alueista (sininen jälki). Tarkastetut havaintokohteet merkitty vihrein pistesymbolein ja kohdenimin. Hankakosken padon jäännös merkitty punaisella tähtisymbolilla. Pohjakartta: Maanmittauslaitos, peruskarttarasteri 06/2026.



KOHDEKORTIT

1. SOINI, Hankakoski

Kunta: Soini

Kohdenimi: Hankakoski

Tunnus muinaisjäännösrekisterissä: uusi kohde

Koordinaatit ETRS-TM35FIN: P 6975964 I 366386 (gps-mittaus Hankakosken länsirannalta)

Laji: muu kulttuuriperintökohde

Tyyppi: teollisuuskohteet

Tyypin tarkenne: uittolaitteet

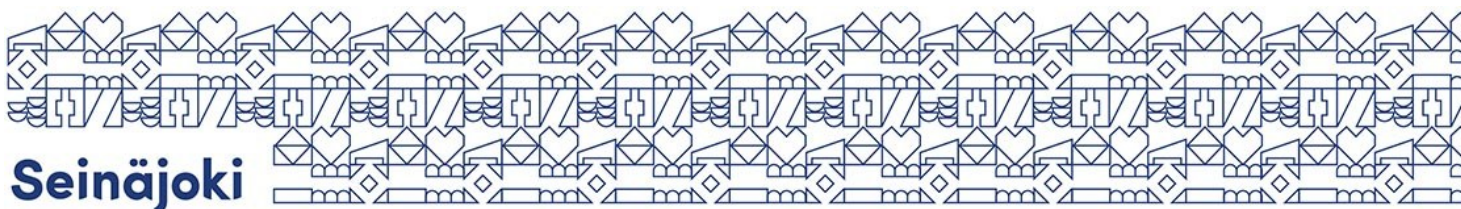
Ajoitus: historiallinen

Ajoitustarkenne: 1900-luku (pato on merkitty vuoden 1963 peruskarttaan ja erottuu vuoden 1953 ortokuvassa)

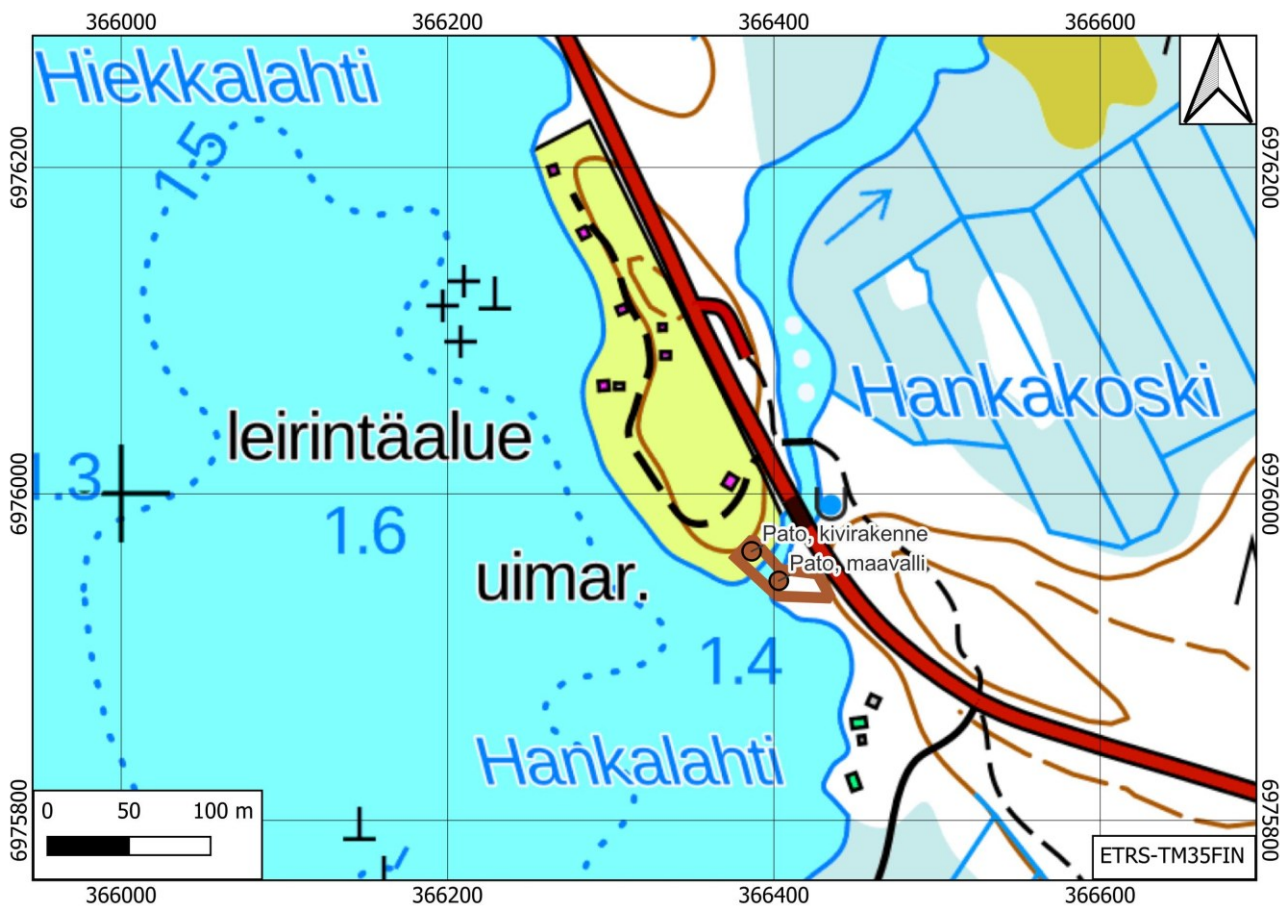
Maastohavainnot 29.5.2026:

Hankalahdesta Iso-Punsaan laskevan noin 400 metriä pitkän virran suulla, Hankakosken niskassa, on padon jäännös (kuvat 1-4). Leirintäalueen puoleisella rannalla on virtaan nähden poikittain maasta pilkistävien lohkokivien rivi, jonka pituus on noin 10 m (P 6975964 I 366386). Välittömästi kivrivin eteläpuolella on nuotiopaikka. Kivrivin kohdalla rantavedessä on muutama irrallinen rakennuskivi, joissa on louhinnassa syntyneet poranjäljet. Virran toisella eli itärannalla samalla kohdalla on selvästi erottuva maavalli, joka niin ikään on virtaan nähden poikittain (P 6975946 I 366403). Maavalli yhtyy Karstulantiehen penkereenä, mahdollisesti vanhana tienpohjana. Virrassa on virran myötäisesti kaksi tukkia, joista toinen on aivan länsirannan tuntumassa. Ne ovat mahdollisesti puretun patorakenteen osia.

Pato liittyy ehkä 1900-luvun alkupuolen tukinuittoon, mutta tarkempaa historiallista selvitystä asiasta ei ole. Järvestä laskevan veden säännöstelyyn on voinut olla muitakin syitä. Myös Iso-Punsaan laskevan suulla erottuu vuoden 1953 ilmakuvasa mahdollinen pato, jota ei kuitenkaan ole merkitty 1960-luvun peruskarttaan.



Hankakoski, padon sijainti ja aluerajaus. Pohjakartta: Maanmittauslaitos, peruskarttarasteri 06/2026.



Kuva 1. Hankakosken pato, kuvattu kaakkoon. JR 29.5.2026.



Kuva 2. Hankakosken pato, kuvattu kaakkoon. JR 29.5.2026.



Kuva 3. Hankakosken pato, kuvattu itään. JR 29.5.2026.



Kuva 4. Hankakosken pato, kuvattu länteen. JR 29.5.2026.



Kuva 5. Hankakosken pato, kuvattu koilliseen. JR 29.5.2026.

2. SOINI, Hiekkalahti

Kunta: Soini

Kohdenimi: Hiekkalahti

Tunnus muinaisjäännösrekisterissä: 1000093297

Koordinaatit ETRS-TM35FIN: P 6976410 I 365831 (kaakkoisimman miilun keskipiste)

Laji: muu kulttuuriperintökohde (aiemmin havaintokohde)

Tyyppi: työ- ja valmistuspaikat

Tyypin tarkenne: hiilimiilut

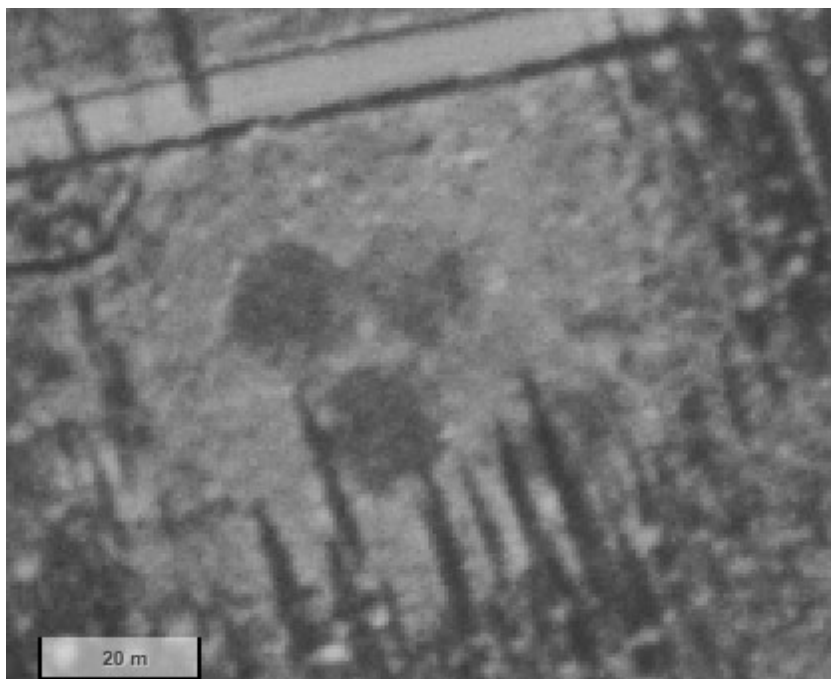
Ajoitus: historiallinen

Ajoitustarkenne: 1900-luku (hiilimiilut erottuvat tuoreina vuoden 1953 ortokuvassa)

Maastohavainnot 29.5.2026:

Museoviraston kaukokartoitushavainto varmennettiin käymällä paikalla toteamassa miilut silmänvaraisesti ja kairan avulla, muuten kohdetta ei tutkittu.

Vuoden 1953 ortokuvassa paikalla erottuu neljä halkaisijaltaan noin 15-metristä pystymiilun pohjaa, joista luoteisin on ilmeisesti osittain tuhoutunut linkkitornin rakentamisessa.



Kuva 6. Ote vuoden 1953 ortokuvasta (Maanmittauslaitos/Paikkatietoikkuna, historialliset ilmakuvat).

3. SOINI, Järvenpää

Kunta: Soini

Kohdenimi: Järvenpää

Tunnus muinaisjäännösrekisterissä: 1000093330

Koordinaatit ETRS-TM35FIN: P 6976563 I 363723 (lounaisimman miilun keskipiste)

Laji: muu kulttuuriperintökohde (aiemmin havaintokohde)

Tyyppi: työ- ja valmistuspaikat

Tyypin tarkenne: hiilimiilut

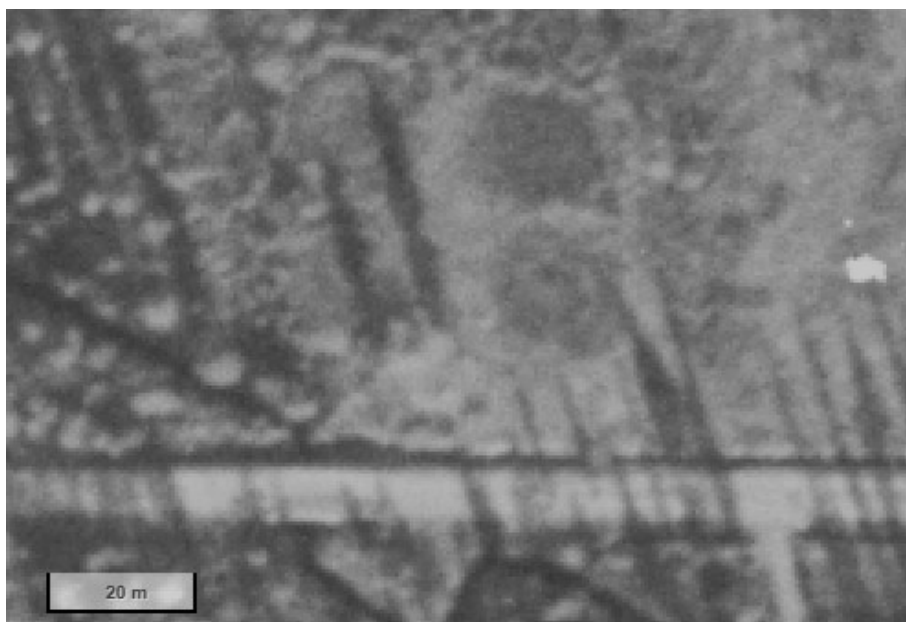
Ajoitus: historiallinen

Ajoitustarkenne: 1900-luku (hiilimiilut erottuvat tuoreina vuoden 1953 ortokuvassa)

Maastohavainnot 29.5.2026:

Museoviraston kaukokartoitushavainto varmennettiin käymällä paikalla toteamassa miilut silmänvaraisesti ja kairan avulla, muuten kohdetta ei tutkittu.

Vuoden 1953 ortokuvassa paikalla erottuu neljä halkaisijaltaan noin 15-metristä pystymiilun pohjaa.



Kuva 7. Ote vuoden 1953 ortokuvasta (Maanmittauslaitos/Paikkatietoikkuna, historialliset ilmakuvat).