



Soinin kunta

SOININ RANTAYLEISKAAVAN MUUTOS

OSA-ALUE 2 – HANKAJÄRVI, ISO-PUNSA JA LIMAJÄRVI

Kaavaehdotus 22.6.2026

KAAVASELOSTUS

SISÄLLYS

1	Johdanto	3
2	Perus- ja tunnistetiedot.....	3
2.1	Osayleiskaavan tarkoitus.....	3
2.2	Osayleiskaavan sijainti ja laajuus.....	4
2.3	Luettelo kaavaa koskevista asiakirjoista, taustaselvityksistä ja lähdemateriaalista	5
3	Lähtökohdat.....	5
3.1	Suunnittelualueen nykytila.....	5
3.1.1	Alueen yleiskuvaus	5
3.1.2	Yhdyskuntarakenne	6
3.1.3	Väestö, työpaikat ja julkiset palvelut.....	7
3.1.4	Rakennuskanta ja rakennettu kulttuuriympäristö	7
3.1.5	Liikenne.....	10
3.1.6	Virkistys- ja viherverkosto	10
3.1.7	Tekninen huolto.....	11
3.1.8	Ympäristöhäiriöt	11
3.1.9	Muinaisjäännökset	11
3.1.10	Topografia ja maaperä.....	17
3.1.11	Luonnonympäristö ja maisema	17
3.1.12	Vesistö	22
3.1.13	Luonnonsuojelu- ja pohjavesialueet.....	22
3.2	Suunnittelutilanne	23
3.2.1	Valtakunnalliset alueidenkäyttötavoitteet	23
3.2.2	Maakuntakaava	24
3.2.3	Yleiskaava	26
3.2.4	Asemakaava.....	31
3.2.5	Rakennusjärjestys.....	31
3.2.6	Pohjakartta	32
4	Mitoitusperiaatteet	32
4.1	Yleistä	32
4.2	Emätilat.....	32
4.3	Emätilaselvitys	32
4.4	Mitoitusperusteet.....	32
4.4.1	Rantaviivamitoitus.....	32
4.4.2	Rakennusoikeus ja mitoitusluvut.....	33
5	Osayleiskaavan tavoitteet	33
5.1	Lähtökohta-aineiston antamat tavoitteet	33
5.1.1	Valtakunnalliset alueidenkäyttötavoitteet.....	33
5.1.2	Alueidenkäyttölaki.....	34
5.1.3	Kunnan asettamat tavoitteet	34
5.1.4	Osallisten tavoitteet	35
6	Osallistuminen ja yhteistyö	35
6.1	Osalliset	35
6.2	Osallistuminen ja vuorovaikutusmenettely.....	35
6.2.1	Aloituskvaihe	35
6.2.2	Maanomistajakysely	35
6.2.3	Valmisteluvaihe	36
6.2.4	Ehdotuskvaihe	36

6.3	Viranomaisyhteistyö.....	36
6.3.1	Aloitusvaihe	36
6.3.2	Valmisteluvaiheen kuuleminen	36
6.3.3	Ehdotusvaiheen kuuleminen	37
7	Osayleiskaavan ratkaisu	37
7.1	Yleistä	37
7.1.1	Kaavaratkaisun suhde valtakunnallisiin alueidenkäyttötavoitteisiin ja maakuntakaavaan	37
7.2	Mitoitus	37
7.2.1	Osayleiskaavan mitoitus	37
7.3	Osayleiskaavan kuvaus	39
7.3.1	Asuminen ja loma-asuminen	39
7.3.2	Virkistys.....	40
7.3.3	Luontoarvot	40
7.3.4	Maisema ja kulttuuriympäristö	41
7.3.5	Maa- ja metsätalous	41
7.3.6	Liikenne.....	41
7.3.7	Yleiset määräykset.....	41
8	Osayleiskaavan vaikutukset.....	41
8.1	Yleistä	41
8.2	Vaikutukset ihmisten elinoloihin ja –ympäristöön	41
8.3	Vaikutukset maa- ja kallioperään, vesistöihin ja ilmastoon	42
8.4	Vaikutukset virkistäytymiseen.....	42
8.5	Vaikutukset luontoon	42
8.6	Vaikutukset yhdyskuntarakenteen toimivuuteen, taloudellisuuteen ja ekologiseen kestävyYTEEN.....	43
8.7	Vaikutukset talouteen	43
8.8	Vaikutukset liikenteeseen	43
8.9	Vaikutukset taajamakuvaan, rakennettuun ympäristöön, maisemaan ja kulttuuriperintöön	43
9	Osayleiskaavan oikeusvaikutukset ja toteuttaminen.....	44
9.1	Yleistä	44
9.2	Kaavan toteuttaminen.....	44
9.2.1	Rakentamislupa	44
9.2.2	Poikkeamislupa.....	45

Liitteet:

1. Emätilaselvitystaulukko ja -kartta
2. Rakennusinventointi, KIOSKI-kohteet ja ennen vuotta 1964 rakentuneet
3. Soini ROYK arkeologinen inventointi 2025
3a. Arkeologia, maastokäynti rantaosayleiskaavan suunnittelualueella 29.5.2026

Kaavaehdotuskartta 22.6.2026, 1:10 000

1 JOHDANTO

Soinin kaikkia ranta-alueita koskeva yleiskaava on laadittu 1990- luvulla ja se on hyväksytty kunnanvaltuustossa 18.2.2000. Soinin kunta on päättänyt käynnistää rantayleiskaavan päivittämisen vaiheittain. Ensimmäisessä vaiheessa on päivitetty Iiroonjärvi, Paskolampi ja Onkilampi ympäristöineen. Toisessa vaiheessa päivitetään Hankajärvi, Iso-Punsa ja Limajärvi ympäristöineen. Kaava-alueen rajaamisessa on huomioitu alueella olevien nykyisten osayleis- ja asemakaavojen rajaukset.

Lähtökohdiana suunnittelussa huomioidaan maakuntakaava, alueelle laaditut yleiskaavat ja ranta-asemakaavat, nykyiset rakentamisalueet, luonnon ja maiseman sekä kulttuuriperinnön arvokkaat kohteet ja alueet. Suunnittelun keskeisenä tavoitteena on aiemmin kaavoitettujen rantarakennuspaikkojen rakennusoikeuden nosto. Lisäksi tehdään emätilaselvitys, jonka perusteella tarkastellaan uusien rakennuspaikkojen osoittamista ranta-alueelle.

Kaavatyötä on Soinin kunnan puolelta ohjannut ohjausryhmä, johon kuuluivat tekninen johtaja Risto Rinne, rakennustarkastaja Sami Sironen sekä luottamushenkilöistä Juha-Pekka Keisala, Marjut Sillanpää ja Tapani Akonniemi. Kaavakonsulttina on Plandea Oy; kaavan laatijana Pekka Kujala ja projektipäällikkönä Minna Vesisenaho.

2 PERUS- JA TUNNISTETIEDOT

Kaavaselostus koskee 22.6.2025 päivättyä osayleiskaavakarttaa.

Kaavan nimi:	Soinin rantayleiskaavan muutos, osa-alue 2 – Hankajärvi, Iso-Punsa ja Limajärvi		
Yhteystiedot:	<u>Kaavoittaja:</u> Soinin kunta Multiantie 27 A 63800 Soini www.soini.fi	<u>Kaavakonsultti:</u> Plandea Oy iPark, Vaasantie 6 67100 Kokkola www.plandea.fi	
	Tekninen johtaja Risto Rinne +358 40 616 4460 risto.rinne@soini.fi	Projektipäällikkö Minna Vesisenaho +358 50 537 4491 minna.vesisenaho@plandea.fi	Kaavan laatija: Pekka Kujala +358 40 726 6050 pekka.kujala@plandea.fi
Kaavaprosessin vaiheet:	<ul style="list-style-type: none">• Kunnanhallituksen päätös kaavan laatimisesta ja vireilletulosta 6.6.2022 § 75• Vireilletuloilmoitus 14.3.2025• Aloituskokous kunnassa 14.6. 2024• Osallistumis- ja arviointisuunnitelma 3.3.2025• Kaavaluonnos 12.5.2025• Valmisteluvaiheen kuuleminen 18.6.–15.8. 2025• Kaavaehdotus 22.6.2026• Ehdotusvaiheen kuuleminen heinä-elokuu 2026• Hyväksyntä syksyllä 2026		

2.1 OSAYLEISKAAVAN TARKOITUS

Voimassa olevan rantayleiskaavan rakennusoikeudet eivät enää ole vastanneet kunnan maankäyttötavoitteita järvien ranta-alueiden osalta. Lakimuutosten ja lisääntyneiden kaavasta haettujen poikkeuslupien myötä nousi esille tarve rantayleiskaavan uudistamiselle ja vuonna 2022 kunta teki päätöksen rantayleiskaavan uudistamisesta. Kunnan tavoitteena on päivittää koko rantayleiskaava vaiheittain vuosien 2023–2030

aikana. Ensimmäisessä vaiheessa uusi rantaosayleiskaava laadittiin alueelle, joka kattaa liironjärven, Paskolammen ja Onkilammen ympäristöineen. Toisessa vaiheessa päivitetään Hankajärvi, Iso-Punsa ja Limajärvi ympäristöineen.

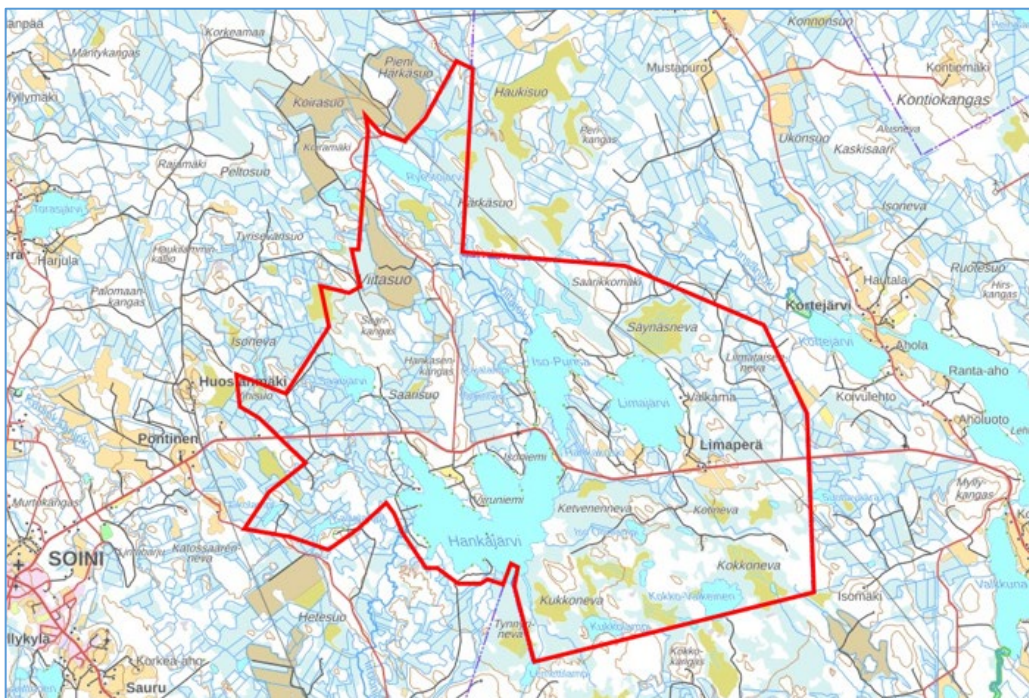
Osayleiskaava laaditaan oikeusvaikutteisena. Keskeisenä lähtökohtana suunnittelussa huomioidaan maakuntakaava, alueelle aiemmin laaditut yleiskaavat ja ranta-asemakaavat, alueen ominaispiirteet sekä arvokkaat maisema-, kulttuuri- ja luontoarvot. Kaavalla tavoitellaan kaavapoikkeamien tarpeen vähentämistä ohjaamalla kattavasti rakentamista siten, että kunta voi suoraan myöntää rakennusluvat laadittavan kaavan perusteella AKL 44 § ja 72§ mukaisesti. Lisäksi kaavalla huomioidaan alueen virkistys- ja ulkoilumahdollisuuksien säilyminen.

2.2 OSAYLEISKAAVAN SIIJAINTI JA LAAJUUS



Osayleiskaavan alue sijaitsee Etelä-Pohjanmaalla Soinin kunnassa. Suunnittelualueeseen kuuluvat Hankajärvi, Iso-Punsa ja Limajärvi lähiympäristöineen. Suunnittelualueen laajuus on n. 42 km², josta vesipinta-alaa on n. 6 km².

Kuva 1. Suunnittelualueen likimääräinen sijainti.



Kuva 2. Suunnittelualueen rajaus.

2.3 LUETTELO KAAVAAN KOSKEVISTA ASIAKIRJOISTA, TAUSTASELVITYKSIÄ JA LÄHDEMATERIAALISTA

<p>Osayleiskaavan taustamateriaalina on huomioitu seuraavat:</p> <ul style="list-style-type: none">• Valtakunnalliset alueidenkäyttötavoitteet• Etelä-Pohjanmaan maakuntakaava• Ranta-alueet kattava rantayleiskaava• Ranta-asetmakaavat• Kuntastrategia• Rakennusjärjestys• Ympäristönsuojelumääräykset• Avoimen tiedon paikkatietoaineistot	<p>Osayleiskaavaprosessin aikana on laadittu seuraavat:</p> <ul style="list-style-type: none">• Tarkastelu direktiivilajien osalta• Emätilaselvitys rantojen osalta esitetty kohdassa 4.3 ja siihen liittyvä taulukko ja kartta liitteenä 1.• Maanomistajakysely on tehty keväällä 2025, esitetty kohdassa 6.2.2.• Rakennusinventointi on laadittu alkuvuonna 2026, liitteenä 2.
--	---

3 LÄHTÖKOHDAT

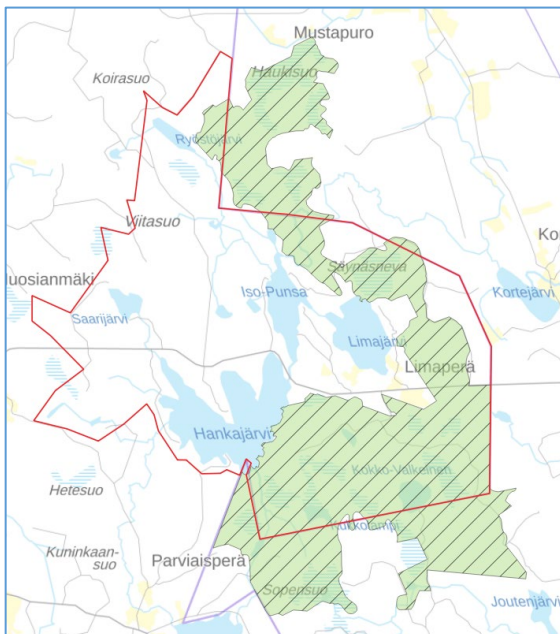
3.1 SUUNNITTELUALUEEN NYKYTILA

3.1.1 Alueen yleiskuvaus

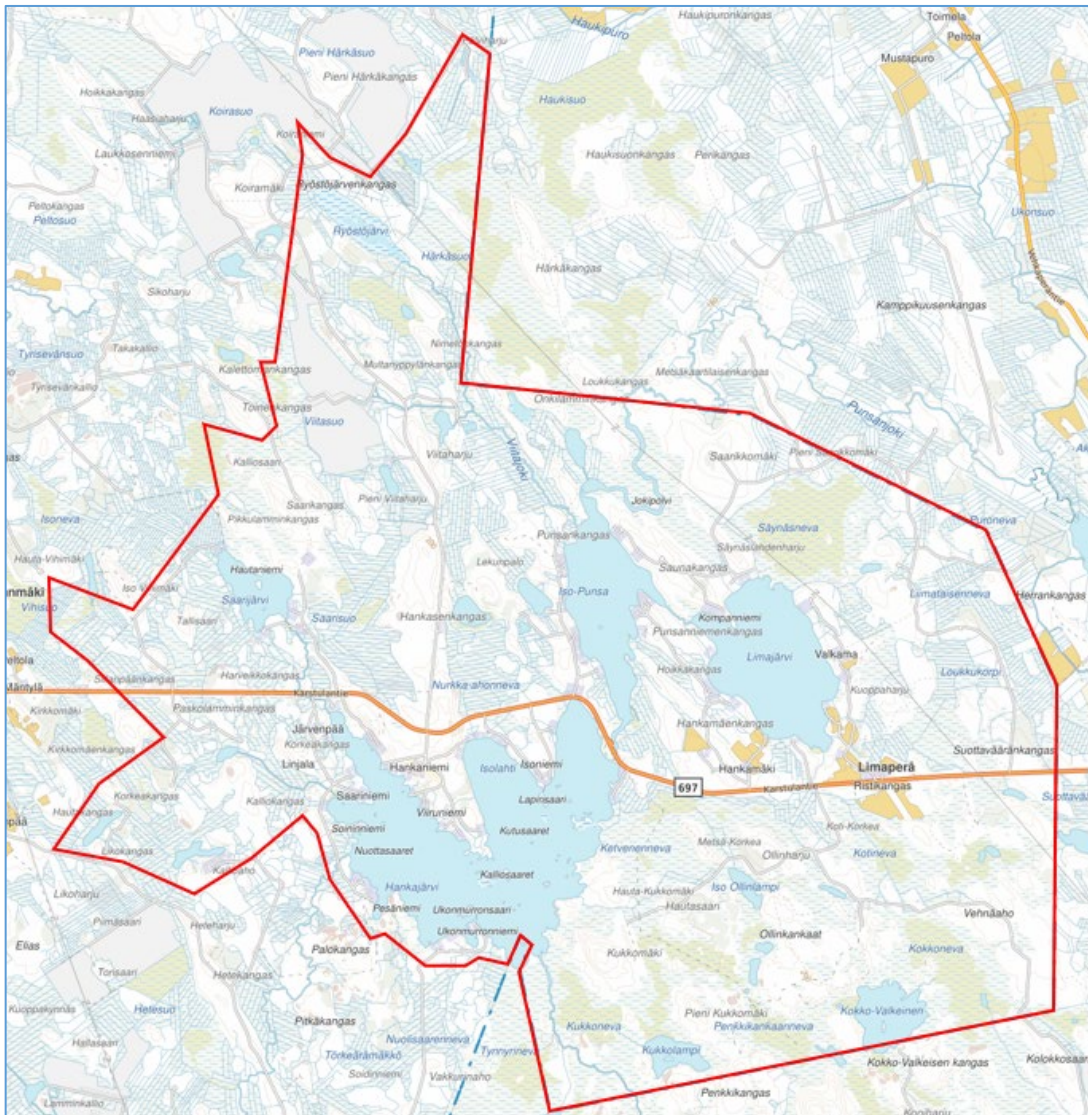
Suomenselän alueelle tyypillisesti suunnittelualue on vesialueita lukuun ottamatta suurelta osin metsäistä aluetta, jossa kankaiden välissä on laajoja suoalueita. Suunnittelualueella sijaitsevat järvet ovat matalia ja loivarantaisia. Peltoja alueella on niukasti ja ne ovat keskittyneet lähinnä Limajärven kaakkois- ja lounaispuolelle.

Hankajärven, Iso-Punsa, Limajärven, Saarijärven ja Kalliojärven rakennuskannasta selkeästi suurin osa on lomarakennuksia. Limaperän kyläalueella asutus on keskittynyt Limajärven ja Karstulantien väliselle alueelle, muutoin asumista on harvakseltaan järvien rannoilla. Alueen maankäyttöä ovat ohjanneet alueelle laaditut rantayleis- ja ranta-asetmakaavat.

Suuri osa alueen etelä- ja itäosaa on Haukisuo-Härkäsuo-Kukkoneva (FI0900093, SAC/SPA) Natura 2000 -suojelualuetta.



Kuva 3. Suunnittelualueen rajausta suhteessa Natura-2000 verkostoon kuuluvaan Haukisuo-Härkäsuo-Kukkonevan alueeseen



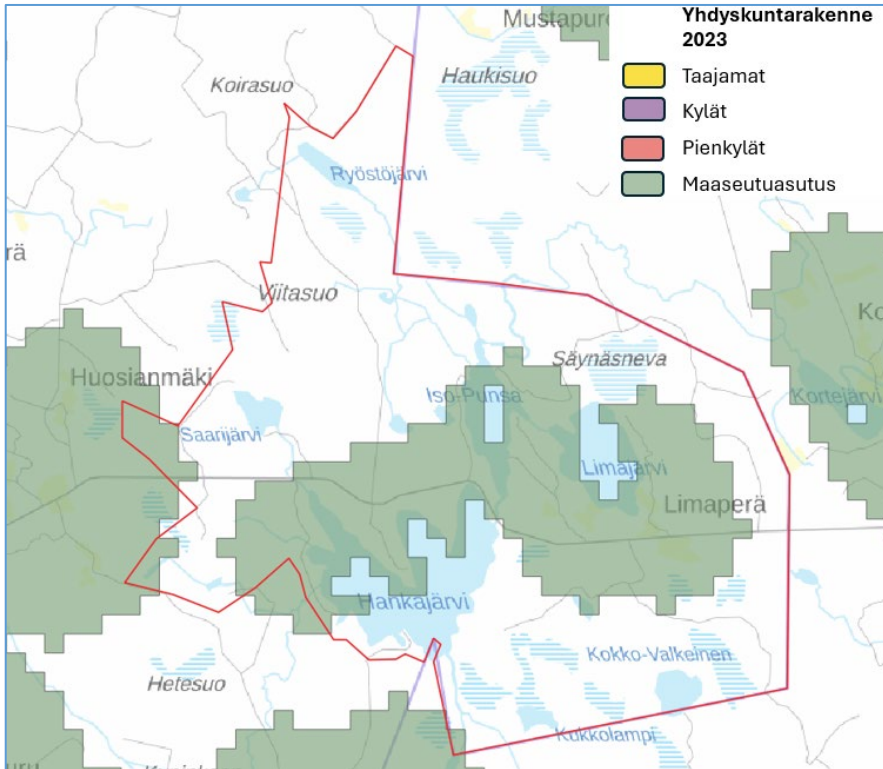
Kuva 4. Suunnittelualueen nykyinen maankäyttö. Kuvassa vesialueet näkyvät sinisinä, pellot keltaisena, valkoiset alueet ovat metsämaata, soistumat on esitetty vaakakatkoviivoin ja pihapiirit näkyvät harmaana. Suunnittelualueen rajaus on esitetty punaisella.

3.1.2 Yhdyskuntarakenne

Yhdyskuntarakenne on kokonaisuus, joka muodostuu asunto-, työpaikka-, asiointi- ja virkistysalueista sekä niitä yhdistävistä liikenteen ja teknisen huollon järjestelmistä. Yhdyskuntarakenteen kuvaamista ja muutoksen seurantaan varten on tehty YKR-aluejaot, jotka perustuvat 250 m x 250 m ruudukkoon rakennustehokkuuden, rakennusten käyttötarkoituksen ja väestömäärän mukaan.

YKR-aluejaot:

- Taajama on vähintään 200 asukkaan taajaan rakennettu alue.
- Kylät ovat yli 39 asukkaan taajamien ulkopuolisen haja-asutusalueen rakennus- ja asutustihentymät.
- Pienkylät ovat 20–39 asukkaan taajamien ulkopuolisen haja-asutusalueen rakennus- ja asutustihentymät.
- Maaseutusasutusta on taajamiin, kyliin ja pienkyliin kuulumattomat alueet, joissa on vähintään yksi asuttu rakennus kilometrin säteellä.



Yhdyskuntarakenteen jaon mukaa alueella on ainoastaan maaseutualueita, kyliä tai taajamia ei alueella ole.

Kuva 5. Yhdyskuntarakenteen aluejako osayleiskaavan alueella, 2003. © SYKE, MML

3.1.3 Väestö, työpaikat ja julkiset palvelut

Soinin kunnan väkiluku on n. 1900 asukasta, suunnittelualueen väkiluvun ollessa noin 20 henkeä (Tilastokeskus 2023). Vakituiseen asumiseen rekisteröityjä rakennuksia on niin ikään 20 kpl. Vakituista asutusta on Limaperän alueella sekä järven rannoilla. Rakennuskanta on esitetty tarkemmin **kuvassa 5**.

Suunnittelualueella Hankajärven rannalla sijaitsee kesäisin toiminnassa oleva Hankarannan leirintäalue sekä kesäkioski. Lisäksi alueella sijaitsee Hankaranta Mökit Ay, jonka alueella kesäkaudella toimii grillikioski.

Suunnittelualueen pohjoisosassa sijaitsee toiminnassa oleva Viitasuon turvetuotantoalue.

Kaupalliset palvelut sekä kunnan tarjoamat julkiset koulu- ja päiväkotipalvelut haetaan Soinin kuntakeskuksesta lähimmillään noin 3,5 kilometrin etäisyydeltä suunnittelualueesta.

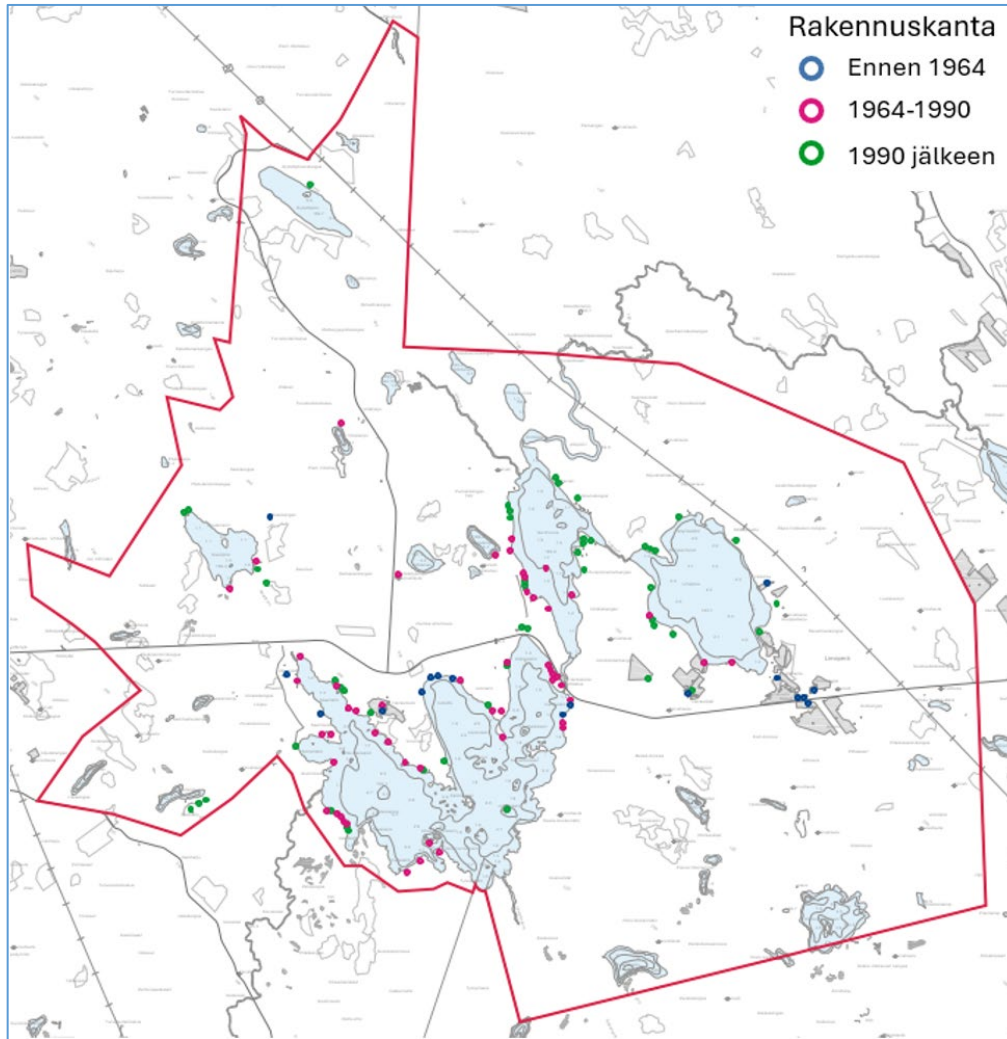
3.1.4 Rakennuskanta ja rakennettu kulttuuriympäristö

Suunnittelualueen rakennuskanta on sijoittunut hajanaisesti järvien rannoille, eikä alueella ole kylämäistä asutusta. Ainoastaan Limaperän alue Karstulantien varressa muodostaa muutamien asuintalojen keskittymän.

Alueen rakennuskanta on kuvattu maastossa talvella 2025 ja samalla rakennukset jaoteltiin käyttötarkoitusten perusteella seuraavasti:

- Asuinrakennukset 7 kpl (lisäksi talousrakennuksia)
- Asunto tai loma-asunto 8 kpl (lisäksi talousrakennuksia)
- Lomarakennukset 191 kpl (lisäksi talousrakennuksia)

Rakennuskannan ikäjakauma on esitetty alla olevassa kuvassa. Tiedot perustuvat vanhoilla maanmittauslaitoksen peruskartoilla näkyviin rakennuksiin.



Kuva 6. Rakennuskannan sijainti ja ikäjakauma suunnittelualueella

Kaavatyön yhteydessä alueelle on laadittu erillinen rakennusinventointi, jossa on esitetty KIOSKI – tietokannan kohteet (8 kpl) sekä ennen vuotta 1964 rakentuneet rakennukset. KIOSKI-kohteet perustuvat vuonna 2007 valmistuneeseen Pohjanmaan inventointiin. Siinä on toteutettu Etelä-Pohjanmaan maakuntaliiton alueella alue- ja kohdetason inventointia maakunnan merkittävimmissä kulttuuriympäristöissä. Lisäksi raportissa esitetään suunnittelualueelle ennen vuotta 1964 rakennetut kymmenen rakennusta.

Soinin kunta on yhteistyössä Pohjanmaan museon kanssa arvottanut rakennuskohteita ja selvityksessä on esitetty rakennusten arvoluokitus ja suositukset kaavamerkinnöille. **Suosistusten perusteella Järvenpään pi-hapiiri ja Rantapellon vanha päärakennus osoitetaan sr-merkinnällä kaavaehdotuksessa seuraavasti:**

□ sr 1 KULTTUURIHISTORIALLISTILTA ARVOILTAAN PAIKALLISESTI MERKITTÄVÄ SÄILYTETTÄVÄ RAKENNUS

Mahdollisissa muutoksissa rakennusten historiallinen ilme tulee säilyttää ja mahdolliset muutokset tulee sovittaa huolella rakennukseen. Kevyet ja pienehköt laajennukset ovat mahdollisia, mutta ne tulee tehdä tarkkaan harkiten ja rakennusten kulttuurihistoriallisia ominaispiirteitä kunnioittaen. Rakennukseen mahdollisesti tehdyt julkisivumuutokset on tulevaisuudessa pyrittävä palauttamaan. Muutostöistä ja purkuluvista tulee pyytää museoviranomaisen lausunto. Kohteen saa purkaa vain erityisen pakottavasta syystä.



Kuva 7. Järvenpään pihapiiri © Eija-Liisa Kangas, 12.6.2007



Kuva 8. Järvenpään asuinrakennus © Soinin kunta, 2025



Kuva 9. Järvenpään ulkorakennus © Soinin kunta, 2025



Kuva 10. Järvenpään ulkorakennus © Soinin kunta, 2025

Järvenpään pihapiirissä on asuinrakennus, navetta ja puulato. Rakennukset ovat vuoraamattomia ja maa-laamattomia ja niissä on punaiset peltikatot. Pihapiiri on yhtenäinen rakennusryhmä. Pihapiirin rakentuminen on ajoitettu vuosille 1918–1944. Pihapiiri on huomioitu vuoden 2007 inventoinnissa, inventoijana Eija-Liisa Kangas.



Kuva 11. Rantapellon pihapiiri. © Eija-Liisa Kangas, 12.6.2007



Kuva 12. 1930-luvulla rakennettu asuinrakennus © Soinin kunta, 2025

Rantapellon pihapiirissä on 1930-luvulla rakennettu asuinrakennus, uusi asuinrakennus, konehalli sekä pieniä aittoja ja maatilan talousrakennuksia. Vanhassa asuinrakennuksessa on T-ikkunat ja saumapeltikatto. Pihapiiri on huomioitu vuoden 2007 inventoinnissa, inventoijana Eija-Liisa Kangas.

3.1.5 Liikenne



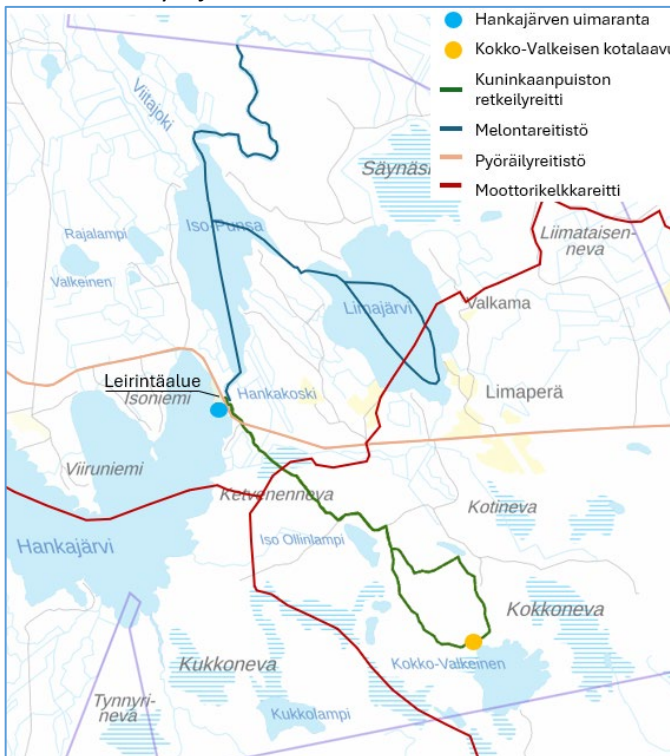
Suunnittelualueen ajoneuvoliikenteen runkona on Karstulantie, (seututie, nro 697), johon alueen alempiasteinen tieverkko tukeutuu. Karstulantien nopeusrajoitus on 80 km/h koko suunnittelualueella.

Väyläviraston vuoden 2018 tilastojen mukaan Karstulantien keskimääräinen vuorokausiliikenne oli alueella noin 319 ajoneuvoa vuorokaudessa. Raskaan liikenteen osuus ajoneuvoliikenteestä on noin 41 ajoneuvoa vuorokaudessa.

Tieosuudella suunnittelualueen kohdalla ei ole kevyen liikenteen verkostoja.

Kuva 13. Liikenneverkko ja -määrät. © MML

3.1.6 Virkistys- ja viherverkosto



Kuva 14. Suunnittelualueen virkistysverkosto. © MML

Virkistys- ja viherverkosto on laaja kokonaisuus. Sen muodostavat kaavoissa osoitettu viher- ja virkistysalueet, ulkoilureitistöt, maa- ja metsätalousalueet, suojavyöhykkeet sekä sellaiset rakentamattomat alueet, jotka on tarkoitettu tai joita sovelletaan ihmisten virkistyskäyttöön. Lisäksi siihen kuuluvat eri alueita yhdistävät kulkuyhteysverkostot. Virkistys- ja viherverkostoon kuuluvat kunnan sisäisen verkoston lisäksi ylikunnalliset ja yli-maakunnalliset kulkuyhteydet, kuten moottorikelkkareitit.

Hankajärven koillisosassa, Karstulantien välittömässä läheisyydessä on yleinen uimaranta. Suunnittelualueella on Kuninkaanpuiston retkeilyreitti, jonka varrella sijaitsee Kokko-Valkeisen kotalaavu. Karstulantie on osa pyöräilyreittiä välillä Vahanka-Hankajärvi-Soinin keskusta. Suunnittelualueella sijaitsevat Iso-Punsa, Limajärvi sekä Punsankoski ovat osa melontareitistöä. Suunnittelualueen läpi kulkee moottorikelkkareitti. Laajat järviä ympäröivät metsäalueet sekä alueen järvet ovat käytettävissä virkistykseen jokaisenoikeuksien puitteissa.

3.1.7 Tekninen huolto

Sähkönjakelusta suunnittelualueella vastaa Elenia Oy.

Suunnittelualueella ei ole kunnallista vesijohto tai jätevesiverkostoa.

Jätehuollosta Soinissa vastaa Millespakka Oy, joka on perustettu hoitamaan kuntien jätehuoltoa. Nykyisin alueeseen kuuluu yhdeksän kuntaa. Millespakan jätteenkäsittelyasema sijaitsee Alajärvellä.

3.1.8 Ympäristöhäiriöt

Suunnittelualueella on vain vähän ympäristöhäiriöitä. Pienelle alueelle on kuultavissa Karstulantien liikenteestä aiheutuvaa melua. Suunnittelualueen luoteisosassa on turvetuotantoa, joka aiheuttaa melua ja pölyämistä ympäristöön.

Suunnittelualueella ei ole Suomen ympäristökeskuksen (SYKE) ylläpitämän Karpalo-karttapalvelun mukaan pilaantuneiden maiden kohteita.

3.1.9 Muinaisjäännökset

Suunnittelualueelle sijoittuu museoviraston muinaisjäännosrekisterin (www.kyppi.fi) mukaan 32 kiinteää muinaisjäännöstä sekä kaksi muuta rekisteröityä kulttuuriperintökohdetta, Hankajärvi Lapinsaari ja Valkama.

Heilu Oy suoritti arkeologisen inventoinnin syyskuussa 2025. Inventoinnin maastotöissä tarkastettiin alueelta tunnetut arkeologiset kohteet sekä selvitettiin kaavaluonnoksen mukaisten uusien lomarakennusten rakennuspaikkojen arkeologinen kulttuuriperintö. Inventoinnin valmistelutöiden aikana alueelta tunnettiin viisi arkeologista kohdetta: yksi kiinteä muinaisjäännos, kaksi muuta kulttuuriperintökohdetta sekä kaksi havaintokohdetta. Inventoinnissa todettiin kaksi uutta kiinteää muinaisjäännöstä (aiemmat havaintokohteet). Muiden aiemmin tunnettujen arkeologisten kohteiden tietoja täydennettiin maastossa tehtyjen tarkastusten pohjalta. Kaavaluonnoksen mukaisilta uusilta rakennuspaikoilta ei todettu kiinteitä muinaisjäännöistä eikä muita arkeologisia kohteita. Arkeologinen inventointi on **liitteenä 3**.

29 muuta kohdetta on tunnistettu ja rajattu Maanmittauslaitoksen laser 5 p aineistosta (Tuotantoalue: Saarijärvi 2024) tehtyjen havaintojen perusteella (Anttiroiko 2025, etätarkastus). Osa kohteista näistä kohteista on mukana Heilun inventoinnissa ja osa on tarkastettu maastossa keväällä 2026, arkeologi Janne Rantanen. Lisäksi Rantanen on inventoinut Hankajärven Hankalahdesta Iso-Punsaan laskevan virran suulla olevat padon jäännökset. Rannoilla oli kivi- ja maarakenteita ja vedessä jokin runko, ehkä tukin uittoon liittyvän puurakenteen jäännös. Maastokäynnin raportti on **liitteenä 3a**.

Osayleiskaavassa on osoitettu seuraavat:

MUINAISJÄÄNNÖKSET

□ sm 1 MUINAISMUISTOKOHDE

Muinaismuistolain (295/1963) rauhoittama kiinteä muinaisjäännos. Kohteen kaivaminen, peittäminen, muuttaminen, vahingoittaminen tai muu siihen kajoaminen on kielletty ilman muinaismuistolain mukaista lupaa. Kohdetta koskevasta suunnitelmista tulee pyytää lausunto alueelliselta vastuumuseolta. Numero viittaa kaavaselostuksen kohdenumerointiin.

1. Viirunemi – kivirakenteet, 1000040368

Inventointi 2002: Kiviröykkiö sijaitsee Hankajärveen pohjoisesta pistävän Viiruniemen keskiosassa, etelään loivasti laskevassa mäntymetsässä, tilustien oikealla puolella. Röykkiön läpimitta on 2 m, korkeus 0,70 m. Röykkiö on lähes pyöreä ja ladottu pelkistä kivistä. Röykkiötä peittää sammal ja jäkälä. Röykkiön ajoitus ja funktio ovat tuntemattomia.

Tarkastus 2023: Röykkiö on vuoden 2002 kuvauksen mukainen, mutta sen kohdalta on kaadettu metsä ja alue kasvaa vesakkoa. Röykkiö muistuttaa lähinnä kiukaanrauniota. Huom.

Korkeusmallin perusteella röykkiön koillispuolella noin 50 metrin päässä on tervahauta, joten kyseessä voi olla tervapirtin jäännös.

Inventointihavainnot 2025: Kohde sijaitsee 2 m Hankasentien reunasta itään. Kohteen ympäristössä tien itäpuolella kasvaa mäntytaimikko ja tien länsipuolella varttuneempaa mäntyvaltaista talousmetsää. Aluskasvillisuutena kohteella on sammalia, heinäkasveja ja varpuja, kuten mustikkaa ja kanervaa. Röykkiön reunoilla, ja paikoittain sen päällä, kasvaa keskimäärin alle metrisiä nuorten lehtipuiden vesoja, kuten harmaaleppiä, pajuja ja koivuja sekä yksittäisiä männyn taimia ja nuorta katajaa. Maanpinta röykkiön ympärillä on epätasainen.

Kiviröykkiö on aiempien kuvausten mukainen, mutta sen paikantamista ja kohteen havainnointia vaikeuttivat röykkiön päällä ja ympärillä kasvava, paikoittain rehevä aluskasvillisuus ja nuorten lehtipuiden vesat. Röykkiön ympäriltä ei tarkastuksessa havaittu muita rakennukseen liittyviä jäänteitä.

Kohteen aluerajaus on ohjeellinen ja perustuu näkyviin rakenteisiin sekä oletettuun rakennuksen paikkaan.

Muinaisjäännöskohteeseen liitettiin alakohteeksi röykkiöstä 59 metriä koilliseen sijaitseva historiallisen ajan tervahauta, perustuen näiden kahden rakenteen oletettuun samanikäisyyteen ja alkuperäiseen käyttöyhteyteen.

2. Iso Ollinlampi, 1000093387; tervahauta ja hautasaunan jäännös.

3. Paskolampi, 1000086295; tervahauta. (Heilu Oy raportissa kohde 2.)

Inventointihavainnot 2025: Kohde sijaitsee Paskolammen pohjoispuolella loivasti lounaaseen viettävässä rinteessä, 60 m Vihimäentiestä lounaaseen. Paikan ympäristössä, sen eteläpuolta lukuun ottamatta, on joitain vuosia sitten tehty avohakkuu, jonka alueella kasvaa nyt keskimäärin 2 m korkuinen mäntytaimikko. Tervahauta sijaitsee taimikkoalueen lounaisreunassa. Eteläpuolella kasvaa harvennushakkuun jäljiltä varttuneempaa mäntymetsää. Vallitsevana aluskasvillisuutena kohteella on kerrossammalia ja varpukasveja, kuten puolukkaa, kanervaa, variksenmarjaa ja suopursua. Tervahaudan päällä ja sisäpuolella kasvaa paikoin tiheästi männyn taimia, raitaa, haavan vesoja sekä nuoria katajia. Kohteen ja sen ympäristön pintamaalaji on hiekkamoreeni, ja maan pinnalla esiintyy yksittäisiä, halkaisijaltaan alle metrin kokoisia lohkaraita. Vallitseva metsätyyppi alueella on kuivahko kangasmetsä.

Tervahauta on halkaisijaltaan 20 m ja 0,8 m syvä sen reunavallin korkeimmalta kohdalta mitattuna, pääpiirteissään pyöreämuotoinen, sisäpuoleltaan loivaseinämainen ja laakeapohjainen. Maarakenteinen reunavalli erottuu ympäröivästä maastosta rengasmaisena kohoumana. Valli on 3,5–4,5 m leveä ja 0,3–1 m korkea, ja siinä on etelään antava halssi. Halssin koko on 3,5 × 1,4 × 0,6 m. Vallin koillisosa on huomattavasti matalampi kuin sen muut osat johtuen rinteiden kaltevuudesta. Halssin edustalta jatkuu etelään selkeästi erottuva juoksutusura, jonka pituus on 9 m. Tervahaudan pohjasta maanäyttekairalla otetussa näytteessä havaittiin ohuen pintaturpeen alta tiivis hiilen ja noen sekainen kerros. Ylempää, pohjoisreunasta otetussa toisessa kairausnäytteessä todettiin kaksoismaannos, jossa ylimpänä oli 7 cm hiili- ja nokikerros, keskellä 7 cm hiekkakerros ja alimpana 4 cm nokikerros. Kummassakaan kairausnäytteessä ei todettu huuhtoutumiskerrosta. Kohteen aluerajaus on tarkka ja perustuu näkyviin rakenteisiin.

4. Paskolamminkangas 2, 1000093993; tervahauta.

5. Sammakkolampi 2; 1000093329; tervahauta.

6. Sammakkolampi, 1000086294; tervahauta. (Heilu Oy raportissa kohde 1.)

Inventointihavainnot 2025: Kohde sijaitsee Karstulantieltä etelään erkanevan metsäautotien päässä olevan moreenikummun loivasti lounaaseen viettävässä rinteessä. Paikka on 80 m tien päässä sijaitsevasta käytöstä poistuneesta hiekkakuopasta länteen. Kohteen länsi- ja lounaispuolella avautuu Vahtisuo-nimisen nevan ojittamaton osa, jonka lähin ranta on 20 m päässä tervahaudalta. Ympäristössä ja osin tervahaudan päällä kasvaa harvennettua varttuneempaa mäntyvaltaista talousmetsää. Vallitsevana aluskasvillisuutena kohteella on kerrossammalia ja varpukasveja, kuten puolukkaa ja mustikkaa. Kohteen ja sen ympäristön pintamaalaji on hiekkamoreeni ja vallitseva metsätyyppi kuivahko kangasmetsä.

Tervahauta on halkaisijaltaan 17 m ja 0,9 m syvä sen reunavallin korkeimmalta kohdalta mitattuna, sisäpuoleltaan pyöreämuotoinen ja loivan suppilomainen. Maarakenteinen ja muodoltaan hevosenkenkämainen reunavalli erottuu selkeästi ympäröivästä maastosta kohoumana. Valli on 5–5,5 m leveä ja 0,5–1 m korkea, ja siinä on lounaaseen antava halssi. Halssin ja haudan keskikohdan välissä on maasta rakennettu vallia matalampi rinnus tai romahtaneen komeron rakenne. Halssin koko on 3,8 × 2,8 × 0,8 m. Halssin edustalta jatkuu lounaaseen selkeästi erottuva juoksutusura, jonka pituus on 6,5 m. Hautaa kiertää heikosti havaittava matala oja. Haudan keskellä pohjalla on halkaisijaltaan noin 1 m ja syvyydeltään 0,6 m kuoppa. Kuopan pohjasta otetussa maakairausnäytteestä havaittiin pintakarikkeen alta 22 cm paksuinen nokikerros ja ylempää vallista otetussa toisessa maakairausnäytteestä 4 cm paksuinen nokikerros. Kummassakaan kairausnäytteessä ei todettu huuhtoutumiskerrosta. Halssin suulle valliin on eläin kaivanut kuopan. Noin 5 m päässä tervahaudasta itään sijaitsee 4 × 2,5 × 0,4 m kokoinen soikeanmuotoinen ja loivasti kuperapohjainen, itä-länsisuuntainen painauma. Kohteen aluerajaus on tarkka ja perustuu näkyviin rakenteisiin.

7. Kalliokangas, 1000093328; tervahauta.

8. Heinälahti, 1000093327; tervahauta.

9. Säynäslahdenharju, 1000093994; tervahauta

10. Valkeinen 2, 1000093358; tervahauta.

11. Pieni Viitaharju, 1000093331; tervahauta.

12. Viitaharju, 1000093361; tervahauta.

13. Viitaharju 2, 1000093362; tervahauta.

14. Punsankangas, 1000093360; tervahauta.

15. Nurkkalampi, 1000093359; tervahauta.

16. Pälviharju, 1000093364; tervahauta

17. Hankamäenkangas, 1000093392; tervahauta.

18. Kuoppaharju, 1000093979; tervahauta.

19. Hankamäki, 1000093390; tervahauta.

20. Ristikangas 2, 1000093391; tervahauta.

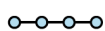
21. Hauta-Kukkomäki, 1000093983; tervahauta.

22. Metsä-Korkea, 1000093389; tervahauta.

23. Tynnyrineva, 1000093357; tervahauta.

24. Pieni Kukkomäki, 1000093386; tervahauta.
25. Hoikkalampi 2, 1000093388; tervahauta.
26. Hoikkalampi 3, 1000093975; tervahauta
27. Vehnäaho, 1000093428; tervahauta.
28. Pikku Suottaväärä, 1000093429; tervahauta.
29. Loukkukorpi, 1000093430; tervahauta.
30. Uudenhaudankangas 6, 1000093432; tervahauta.

MUUT KULTTUURIPERINTÖKOHTEET:



MAAKUNNALLISESTI MERKITTÄVÄ RAKENNETTU KULTTUURIYMPÄRISTÖ

Alueella olevat historialliset rakenteet on säilytettävä. Suuremmista kohdetta koskevista suunnitelmista tulee neuvotella alueellisen vastuumuseon kanssa. Alueen suunnittelussa ja ylläpidossa on huomioitava arvokkaan rakennetun kulttuuriympäristön sekä luonnonperinnön turvaaminen. Tarkemmassa suunnittelussa, käytössä ja rakentamisessa tulee turvata sekä edistää kylä- ja kaupunkikuvan rakennusperinnön arvojen säilymistä ja kehittämistä. Uusi rakentaminen ja ympäristön kehittäminen on sopeutettava alueen kulttuuriympäristön ominaispiirteisiin ja ajalliseen kerroksellisuuteen. Aluetta koskevasta merkittävästä hankkeesta tai suunnitelmasta on pyydettävä lausunto alueelliselta vastuumuseolta ja tarpeen mukaan valtion muilta keskeisiltä viranomaisilta joiden toimialaa käsitellään.

Valkama – kulkuväylä, 1000035480

Kortejärven ja Limajärven välisellä noin 3 km leveällä kannaksella ollut puusta valmistettu sahapuiden vetämiseen tarkoitettu hevosvetoinen ”rautatie”, joka oli pietarsaarelaisen Malmin kauppahuoneen käytössä vuosina 1871–1884. Poikkeuksellinen ”Puutie” liittyi uittoreittiin, jota pitkin kuljetettiin puita Tukkiniemen sahalle Pietarsaareen. Etelä-Pohjanmaan uittoperinteeseen liittyvä Puutie erottuu edelleen melko selkeästi maastossa suorana polkumaisena linjana varsinkin Limajärven puoleisessa päässä. Limajärven rannassa sijaitsi aikanaan Valkaman torppa, jonka pihassa oli ajomiesten kämpppä sekä korjauspaja puuvaunuille. Nykyisin paikalla on 1900-luvun alkuvuosikymmeninä valmistunut kesäasuntona toimiva asuinrakennus.

Pietarsaarelainen Malmin kauppahuone perusti vuonna 1860 Tukkiniemen sahan, johon puutavaraa ajettiin talvisin muun muassa Karstulan Pääjärven suunnalta. Kuljetuskustannukset nousivat kuitenkin niin korkeiksi, että suunnitelmiin nousi käyttää vastavirtaan virranneita vesireittejä. Ongelmaksi muodostuivat kuitenkin uittokelvottomat koskipaikat. Vuonna 1870 päädyttiin lopulta erikoislaatuiseen ratkaisuun ja rakennettiin Kortejärven ja Limajärven väliselle kolmen kilometrin kannakselle puinen rautatie.

”Puutie” valmistui Otto August Malmin toimiessa kauppahuoneen johdossa vuonna 1871. Sen rakenne vastasi käytännössä rautatietä ja rata oli pengerrytetty. Ratapölkkyt olivat noin metrin etäisyydellä toisistaan. Pölkkyihin kiinnitettiin honkapuista veistetyt kiskot suurilla takorautanaloilla. Raiteiden leveys vastasi lähes nykyaikaista rautateiden leveyttä. Kiskojen väli oli peitetty hiekalla helpottamaan hevosten liikkumista. Hevosten vetämät noin kuuden metrin pituiset ja kaksiakseliset vaunut olivat kokonaan puisia.

Puutien ansiosta tukkeja ei tarvinnut enää seisottaa yli kahta vuotta kaatosijoillaan. Tukit vedettiin aluksi ns. ”rapakanavaa” pitkin raideparin viereen, mistä ne lastattiin neljään vaunuun. Vaunut vedettiin kiskoja pitkin Limajärven rannalle Valkaman talon rantaan, missä vaunut purettiin veteen. Kortejärvellä odottivat toiset neljä vaunua odottamassa. Tämän jälkeen puut uitettiin vastavirtaan Punsajärveen ja edelleen Hankakosken kautta Hankajärven Jokapaikan lahteen, missä puut nostettiin maalle ja kuljetettiin Kuninkaanjoelle edelleen kuljetettavaksi Tukkisaaren sahalle. Käytössä oli 12 vaunua, joista neljää lastattiin, neljää

purettiin Limajärvellä ja neljä odotti lastausvuoroaan Kortejärven toisella rataosuudella. Työtä tehtiin seitsemästä iltakuuteen ja sulan kauden aikana myös yövuorossa.

Valkaman talolla puutien päässä oli uloslämpivä pieni kämpä, ”Paapeli”, ajomiehille sekä korjauspaja vaunuille. Puutie oli käytössä aina vuoteen 1884 saakka. Lakkauttamisen eräänä syynä oli vuonna 1873 Kotkaan perustettu Gutzeitin saha, joka ulotti lonkeronsa vuosikymmenen aikana myös Malmin kauppahuoneen alueelle. Lisäksi hidas vastavirtauinto ei kyennyt kilpailemaan myötävirtareittien kanssa.

Inventointihavainnot 2025: Kohteen Vakamantien ja Hankamaantien välinen osuus kulkee metsäisellä ja rämeisellä alueella, jossa linjan pengerrakenne on selvästi havaittavissa. Osuus on avoimena pidetyiltä osiltaan merkitty maastoon moottorikelkkareitiksi. Hankametsäntien itäpuolella tehtiin metsäisessä maastossa havainto myös Karstulan suuntaan jatkuvan linjan itäisen osuuden rakenteista. Linja on monin paikoin metsittynyt ja aluskasvillisuuden peitossa, mutta rakenteet vaikuttavat säilyneen pääpiirteissään koskemattomina. Kohteen aluerajausta laajennettiin sekä maastohavaintojen että Maanmittauslaitoksen 5p laserkeilausaineistosta tehdyn tulkinnan pohjalta käsittämään myös tämä osuus Soinin ja Karstulan kuntarajalle saakka.

Penger on keskimäärin noin 0,3 m korkea ja noin 4 m leveä, ja sammalten ja varpukasvien peittämä. Sen reunoilla kulkevat molemmin puolin aluskasvillisuuden peittämät matalat, keskimäärin noin metrin levyiset ojat, jotka voi havaita vaihtelevasti suurimmalta osin linjaa. Maarakenteen kokonaisleveys reunaojineen on keskimäärin noin 6 m ojien ulkoreunoilta mitattuna.

MUU KULTTUURIPERINTÖKOHDE

○ 1 MUU KULTTUURIPERINTÖKOHDE

Alueella olevat historialliset rakenteet on säilytettävä. Suuremmista kohdetta koskevista suunnitelmista tulee neuvotella alueellisen vastuumuseon kanssa.

1. Hankajärvi Lapinsaari – kultti- ja tarinapaikat, 1000038947

Hankajärven Lapinsaarella on perimätiedon mukaan asunut lappalaisia, ja saarella pitäisi olla näkyvissä kiukaanraunioita (Kotuksen nimiarkisto: Lapinsaari). Paikalta kerrotaan myös löytyneen kivitaltan (Väinö Tuomaala: Lappalaismuistoja Pohjanmaan Järviseudulta).

Tarkastus 2023: Lapinsaari on metsäinen ja maaperältään melko kivinen saari, nykyisin oikeastaan niemi. Lyhyessä ja pintapuolisessa tarkastelussa ei tehty havaintoa kiukaanraunioista tai muusta arkeologian kannalta kiinnostavasta rakenteesta. Paikallisten informanttien mukaan saarella on ollut mm. tanssilava 1930-luvulla ja metsäpalo on polttanut saaren 1900-luvulla. Nykyään saaren eteläkärjessä on mökki.

Inventointihavainnot 2025: Kohde käsittää Isoniementien päässä, kapean kannaksen Isoniemeen yhdistävän, metsäisen niemekkeen, joka on ennen ollut saari. Kohteen puusto koostuu pääosin varttuneemmista männyistä. Vallitsevana aluskasvillisuutena on kerrossammalia ja varpukasveja, kuten puolukkaa, mustikkaa ja kanervaa. Maan pinta on paikoin lohkarista ja epätasaista.

Kohteen keskiosista, sen korkeimmalta kohdalta havaittiin kaksi matalaa ja muodoltaan pyöreähköä painannetta noin 14 m etäisyydellä toisistaan. Niistä eteläisempi (N 6975585 E 365800 z 182 m mpy) on halkaisijaltaan noin 2 m ja 0,2 m syvä ja pohjoisempi (N 69755971 E 365794 z 178 m mpy) halkaisijaltaan noin 1,5 m ja 0,3 m syvä. Metallinilmaisimella saadun havainnon perusteella toinen painanteista on mahdollisesti ollut modernina aikana käytössä jätekuoppa. Metallinilmaisimella tehdyn prospektoinnin tuottamat havainnot kohteen muista osista olivat vähäinen määrä modernin ajan metallijätettä.

Kohteen aluerajaus on ohjeellinen ja perustuu vesistön rajaamaan topografiaan.

2. Hankakoski, uusi kohde, ei vielä mj-tunnusta

Hankajärven Hankalahdesta Iso-Punsaan laskevan virran suulla ovat padon jäännökset. Rannoilla oli kivi- ja maarakenteita ja vedessä jokin runko, ehkä tukin uittoon liittyvän puurakenteen jäännös (Rantanen 2026).

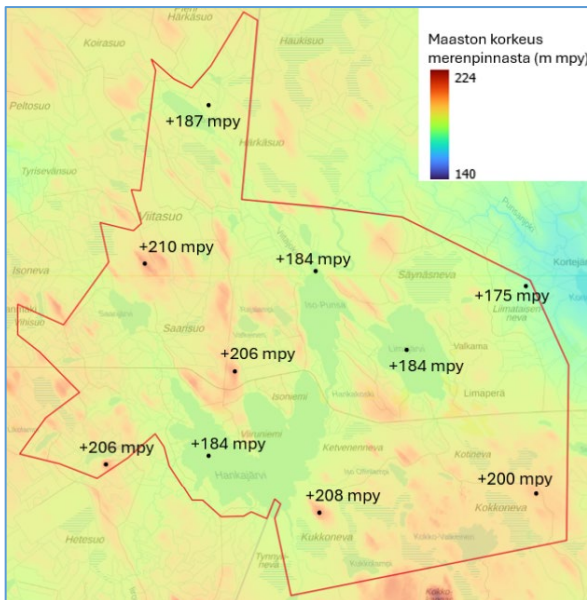
3. Hiekkalahti, 1000093297; hiilimiilu.

Kohteeseen sisältyvät alakohteet: Hiilimiilu 1, Hiilimiilu 2, Hiilimiilu 3.

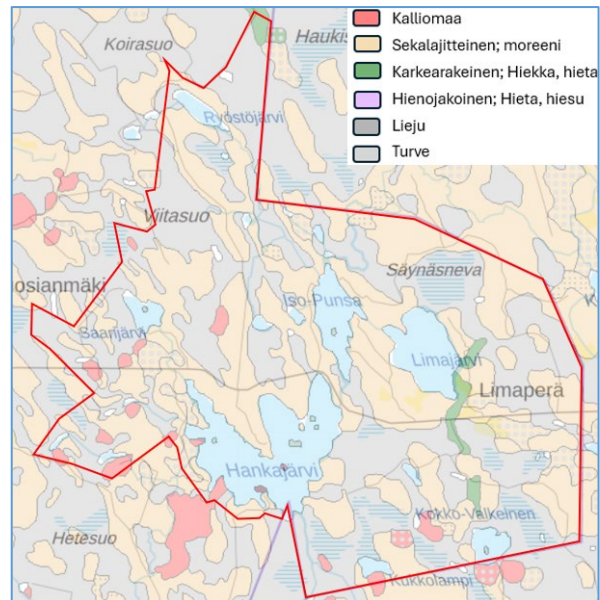
4. Järvenpää, 1000093330; hiilimiilu.

3.1.10 Topografia ja maaperä

Suunnittelualueen pinnanmuodot ovat enimmäkseen loivapiirteisiä. Korkeuseroiltaan vaihtelevimmat alueet sijaitsevat Kallioahossa (+ 206 mpy), Kukkomäellä (+208 mpy), Nurkka-ahonnevalla (+206 mpy) sekä Saarikankaalla (+210 mpy), joka on suunnittelualueen korkein kohta. Maaperältään suunnittelualue on pääosin moreenia ja turvetta.



Kuva 15. Topografia © MML



Kuva 16. Maaperä © GTK

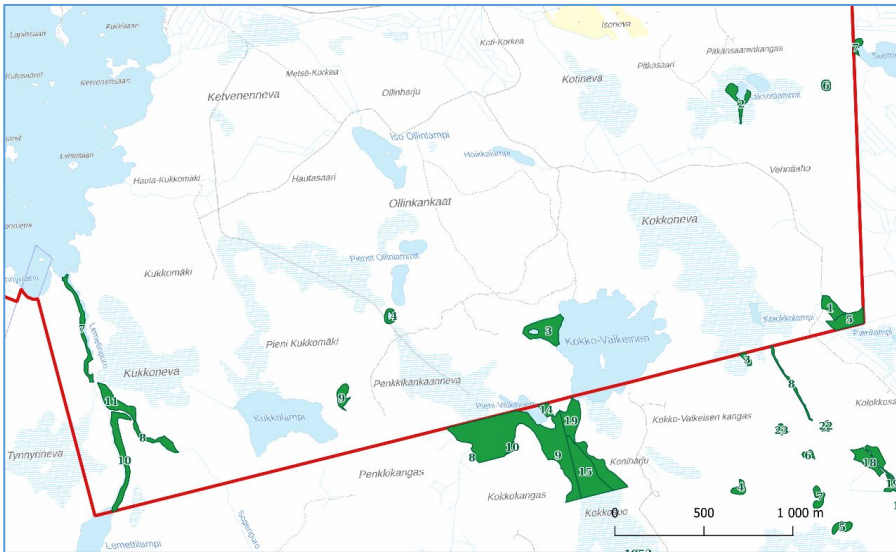
3.1.11 Luonnonympäristö ja maisema

3.1.11.1 Luonnonympäristö

Suunnittelualue kuuluu kasvimaantieteellisessä aluejaossa keskiboreaaliseen kasvillisuusvyöhykkeeseen, Pohjanmaahan. Pääasiassa suunnittelualueella on havumetsävyöhykkeelle tyypillistä moreenivaltaista podsoli maannosta (Luonnonvarakeskuksen maannostietokanta 2015).

Suunnittelualue on pääosin suovaltaista, alueen etelä- ja itäosaan sijoittuu ojittamattomia suoalueita, muutoin suot ovat ojitettuja. Alueen itäosassa on jonkin verran peltoviljelyä. Suunnittelualue on yleisilmeeltään kumpuilevaa ja metsäistä. Metsät ovat pääosin mäntyvaltaisia, alueella paikoin esiintyy myös lehti- ja sekametsiä. Suunnittelualueen pohjoisosaan sijoittuu Viitasuon turvetuotantoalue.

Suunnittelualue ei ole suurimmalta osalta metsien monimuotoisuuden kannalta kovin tärkeää aluetta valtakunnallisen metsäisten elinympäristöjen monimuotoisuusarvojen zonation-analyysin mukaan ja alueen laho-
puupotentiaali on myös pieni. Suunnittelualueen eteläosaan sijoittuu muutamia pieniä pistemäisiä alueita, joissa analyysin mukaan on monimuotoisuudelle tärkeitä metsäalueita. Näille samoille alueille sijoittuu metsälain 10 §:n mukaisia erityisen tärkeitä elinympäristöjä. Näitä ovat Lemettilammesta laskeva Lemetinpuro ja osa Sopenpurosta, Kukkolammen ja Penkkikankaanveinan välillä sijaitseva nimetön puro, Pienimmän Ollinlammien ympäristö, Kokko-Valkeisen rannalla sijaitseva puuton suoalue, suunnittelualueen kaakkoiskulmassa puuton suoalue, Kaksoslammin rannalla sijaitseva puuton suoalue ja suunnittelualueen itärajalta lähdealue (kuva 16).



Kuva 17. Suunnittelualueen eteläosaan sijoittuu metsälain 10 §:n mukaisia erityisen tärkeitä elinympäristöjä

3.1.11.2 Luontodirektiivin liitteen IVa lajit

Seuraavassa on käsitelty ne luontodirektiivin liitteen IVa lajit, joiden esiintymistä suunnittelualueella voidaan pitää lajin levinneisyysalue ja elinympäristövaatimukset huomioiden mahdollisena.

Viitasammakko

Viitasammakko on Suomen uhanalaisuusluokituksen mukaan elinvoimainen (LC). Laji kuuluu luontodirektiivin liitteen IVa tiukasti suojeltuihin lajeihin. Viitasammakko suosii kosteampia elinympäristöjä kuin ruskosammakko ja viitasammakolle sopivia elinympäristöjä ovat muun muassa merenlahtien ja järvien rantamat, räme- ja aapasuot sekä soistuneet metsämaat ja kosteat niityt.

Suunnittelualueen pohjoisosassa on tehty havaintoja viitasammakoista. Lisäksi Maanmittauslaitoksen maastokartan ja ortokuvan (14.5.2025) perusteella suunnittelualueella on suoalueita, soistumia, vesistöjen rantoja ja pienvesiä, jotka voivat soveltua viitasammakon elinympäristöksi.

Lepakot: pohjanlepakko, isoviiksisiiippa, viiksisiiippa ja vesisiiippa

Kaikki Suomessa esiintyvät lepakkolajit ovat luontodirektiivin liitteen IVa lajeja ja ne ovat rauhoitettuja luonnonsuojelulain (9/2023) 69 §:n nojalla. Suomi on liittynyt Euroopan lepakoidensuojelusopimukseen (EURO-BATS), joka velvoittaa huolehtimaan suojelusta lainsäädännön kautta. Sopimuksen mukaan osapuolten on pyrittävä säilyttämään myös merkittäviä ruokailualueita.

Suomessa tavataan yleisesti viittä lepakkolajia, jotka ovat kaikki yöaktiivisiä hyönteissyöjiä. Päivisin lepakot lepäävät esimerkiksi puunkoloissa tai rakennuksissa, jotka sijaitsevat lähellä ruokailualueita. Talven lepakot viettävät horroksessa. Talvihorrospaikka voi olla esimerkiksi luolikko tai rakennus.

Pohjanlepakko (*Eptesicus nilssonii*) on Suomen yleisin ja laajimmalle levinnyt lepakkolaji. Uhanalaisuusluokitukseltaan se on elinvoimainen (LC). Pohjanlepakko suosii melko avaria maisemia ja se lentelee mieluusti piholla, teiden varsilla ja jopa kaupunkimaisemassa ja metsien pienissä aukkopaikoissa. Pohjanlepakon päiviipioli sijaitsee usein rakennuksissa. Talvihorrokseen pohjanlepakko vaipuu yksin tai muutaman lajitoverin kanssa esimerkiksi kellareihin. Pohjanlepakot eivät ole elinympäristönsä suhteen kovin vaativia, vaan sopeutuvat hyvin käyttämään erilaisia ympäristöjä.

Suunnittelualueelta on Suomen lajitietokeskuksen mukaan (13.5.2025) tehty havaintoja pohjanlepakosta alueen pohjoisosassa. On kuitenkin todennäköistä, että suunnittelualueella esiintyy pohjanlepakoita muuallakin, vaikka havaintoja ei ole merkitty lajitietokeskuksen aineistoihin, sillä alueella on pohjanlepakolle sopivia elinympäristöjä.

Viiksisiippa sekä isoviiksisiippa ovat uhanalaisuusluokitukseltaan elinvoimaisia (LC). Lajiparina viiksisiippa ja isoviiksisiippa ovat vaikeita erottaa toisistaan. Viiksisiippalajit saalistavat mieluiten suojaississa metsäisissä maisemissa eivätkä ne suosi pohjan lepakon tavoin aukeita alueita. Viiksisiipat voivat käyttää päiväpiiloina rakennuksia, esimerkiksi ullakoita.

Vesisiippa on uhanalaisuusluokitukseltaan elinvoimainen (LC). Vesisiipat saalistavat vesistöjen äärellä ja ne lentävät veden pinnassa. Vesisiipan päiväpiilo on usein puun kolossa tai siltojen rakenteissa. Vesisiipat talvihorrostavat useiden lajitovereiden seurassa esimerkiksi kosteissa luolissa.

Suomen lajitietokeskuksen aineiston mukaan (13.5.2025) viiksisiipasta on tehty havaintoja noin 2,3 kilometrin päästä suunnittelualueen pohjoisrajasta. Myös isoviiksisiipalle ja vesisiipalle sopivia elinympäristöjä sijaitsee suunnittelualueella, joten on mahdollista, että myös niitä elää suunnittelualueella.

Saukko

Koko maassa tavattava saukko on Suomen uhanalaisuusluokituksessa elinvoimainen (LC). Saukko on luontodirektiivin liitteen IVa määrittämä tiukkaa suojelua edellyttävä laji. Lisäksi saukko on Suomessa rauhoitettu metsästyslain 37 §:n nojalla koko maassa ympäri vuoden.

Saukon elinympäristöä ovat vesistöjen rantavyöhykkeet ja virtavedet. Varsinkin talvisin sulana pysyvät virtapaikat ovat tärkeitä. Saukon saalistusalueeseen kuuluu tavallisesti noin 20–40 km vesistöreitettä. Saukolle suotuisat lisääntymis- ja levähdyspaikat sijaitsevat jokialueilla, joiden rannoilla kasvaa puuvartisista kasveja. Lisääntymispaikkaan kuuluu olennaisesti lähistöllä sijaitseva talvella sulana pysyvät vesistön osat.

Suunnittelualueelta ei ole tehty aiempia havaintoja saukosta. Suunnittelualueella sijaitsee koskia, joki ja puroja. Mikäli nämä pysyvät talviaikaan sulana, on mahdollista, että alueella esiintyy saukko.

Liito-orava

Liito-orava on boreaaliselle vyöhykkeelle levittäytynyt, Suomessa vaarantuneeksi (VU) luokiteltu laji. Liito-orava suosii elinympäristönään varttuneita kuusivaltaisten sekametsiä. Varsinkin haapa on liito-oravalle tärkeä ravinto- ja pesäpuu. Liito-oravan elinpiirillä on useita samanaikaisesti käytössä olevia pesäpaikkoja, kuten tikan hakkaamat kolot, pöntöt sekä oravan hylkäämät risupesät.

Suunnittelualueelta ei ole tehty aiempia havaintoja liito-oravasta. Liito-oravalle soveltuvia elinympäristöjä tarkasteltiin Liito-orava-LIFE-hankkeessa tehdyn liito-oravan elinympäristön ennustekartoista. Ennusteen lähtöaineistona on käytetty liito-oravahavaintoja, valtakunnan metsien monilähdeaineistoa vuodelta 2017 ja Maanmittauslaitoksen maastotietokannan aineistoa. Tätä kartta-aineistoa voidaan käyttää suuntaa antavana ennusteena, mutta liito-oravan todellinen esiintyminen alueella tulee tarkistaa maastoinventointien avulla.

Ennustekartan mukaan liito-oravalle soveltuvat elinympäristöt sijoittuvat erityisesti suunnittelualueen keskiosaan Hankajärven, Iso-Punsa ja Limajärven läheisyyteen.

Suurpedot: ilves, karhu ja susi

Suurpedoista suunnittelualueella todennäköisesti esiintyy tai satunnaisesti vierailee ilves, karhu ja susi.

Ilveksen nykyinen uhanalaisuusluokitus on elinvoimainen (LC). Ilves on luontodirektiivin liitteen IVa määrittämä tiukkaa suojelua edellyttävä laji. Ilveksen elinpiirin koko vaihtelee noin 100–1000 km² välillä. Selvitystä tehtäessä suunnittelualueella ei oltu viimeisen kahden kuukauden aikana (tarkastettu 14.5.2025) tallennettu Tassu-järjestelmään havaintoja ilveksestä. Lähistöllä havaintoja oli tehty, joten ilveksen suhteellisen suuren elinpiirin vuoksi esiintyminen tai satunnainen vierailu suunnittelualueella on todennäköinen.

Koko maassa esiintyvän karhun uhanalaisuusluokitus on silmälläpidettävä (NT). Karhu on luontodirektiivin liitteen IVa määrittämä tiukkaa suojelua edellyttävä laji. Karhun elinpiirin koko vaihtelee 200 km²:stä yli 1000 km²:n. Tassujärjestelmään on tallennettu havainnot karhun jäljistä suunnittelualueella viimeisen kahden kuukauden aikana (tiedot tarkistettu 14.5.2025).

Suden uhanalaisuusluokitus on erittäin uhanalainen (EN). Susi on luontodirektiivin liitteen IVa määrittämä tiukkaa suojelua edellyttävä laji. Susilauman elinpiiri on 700–900 km². Selvitystä tehtäessä suunnittelualueella ei ole tehty havaintoja sudesta viimeisen kahden kuukauden aikana (tarkistettu 14.5.2025). Suunnittelualueen läheisyydessä on tehty havaintoja sudesta viimeisen kahden kuukauden ajalta, joten suden suuren elinpiirin vuoksi suden vierailu suunnittelualueella on mahdollinen.

Isolampisukeltaja

Suunnittelualueella mahdollisesti esiintyviä luontodirektiivin liitteen IVa kovakuoriainen on isolampisukeltaja, jonka levinneisyys kattaa koko eteläisen Suomen Kainuun korkeudelle asti. Isolampisukeltaja on Suomen uhanalaisuusluokitukseltaan elinvoimainen (LC). Sen levinneisyysalue on maan eteläosasta Kainuuseen saakka. Laji viihtyy rehevissä järvissä, toisinaan pienemmissä vesissä (esimerkiksi ojissa, joissa runsaasti kasvillisuutta). Etelä-Pohjanmaalta lajista ei ole tehty havaintoja Suomen lajitietokeskuksen havaintoaineiston mukaan. Suunnittelualueella sijaitsevat vesistöt, joissa on runsaasti kasvillisuutta, voivat tarjota isolampisukeltajalle soveltuvia elinympäristöjä.

Sudenkorennot: sirolampikorento ja lummelampikorento

Sirolampikorento on Suomen uhanalaisuusluokitukseltaan elinvoimainen (LC). Sitä esiintyy yleisesti maan etelä- ja keskiosissa, pohjoisin havainto on tehty Oulusta. Lajin elinympäristöä on umpeen kasvaneet suurennaiset lammet ja runsaskasvustoiset järvenlahdet, joissa kasvaa kelluslehtikasvillisuutta.

Lummelampikorento on Suomen uhanalaisuusluokitukseltaan elinvoimainen (LC). Sen tapaa varmimmin Etelä- ja Keski-Suomessa, etenkin Päijät-Hämeessä. Lummelampikorento elää rehevillä pikkujärvillä ja lammissa, missä kasvaa runsaasti lummetta ja ulpukkaa.

Sirolampikorennon soveltuvia umpeen kasvaneita suurennaisia lampia on suunnittelualueen lounais- ja pohjoisosassa. Lisäksi suunnittelualueella sijaitsee runsaasti pieniä lampia, joista on ilmakuvatarkastelun perusteella havaittavissa kelluslehtikasvillisuutta. Nämä voivat tarjota lummelampikorennon sopivia elinympäristöjä. Lisäksi muidenkin vesistöjen vesikasvillisuudeltaan rehevimmät alueet voivat tarjota molemmille lajeille sopivia elinympäristöjä.

Muu erityislajisto: Lintudirektiivin I-liitteen lajit, luontodirektiivin II-liitteen laji ja uhanalaiset lajit

Suunnittelualueelta on havaittu seuraavia lintudirektiivin I-liitteen lajeja: kuikka, kalatiira, kurki, kapustarinta, liro, laulujoutsen, palokärki ja maakotka. Näistä maakotka on uhanalaisuusluokitukseltaan vaarantunut (VU) ja liro silmälläpidettävä (NT), muut luetellut lajit ovat uhanalaisuusluokitukseltaan elinvoimaisia (LC). Lintudirektiivin I-liitteen lajit ovat yhteisön tärkeänä pitämiä, Suomessa esiintyviä lajeja, joiden elinympäristöjä on suojeltava erityistoimin. Toimilla varmistetaan lajien eloonjääminen ja lisääntyminen niiden levinneisyysalueella (mm. Natura 2000-alueiden perustaminen).

Suunnittelualueelta on tehty havaintoja metsäpeuroista. Metsäpeura on EU:n luontodirektiivin II-liitteen laji. II-liitteen lajit ovat Euroopan unionin tärkeänä pitämiä lajeja, joiden suotuisa suojelutaso on pyrittävä säilyttämään tai palauttamaan. Suojelukeinona on alueellinen suojelu (Natura 2000 -alueet).

Lisäksi alueelta on havaittu seuraavia uhanalaisia lajeja: työttötiainen, hömötiainen, ryytisammal, naurulokki, haarapääsky, pensastasku ja kalliopussisammal.

3.1.11.3 Maisema

Suunnittelualueella tai sen läheisyydessä ei ole maakunnallisesti tai valtakunnallisesti arvokkaita maisema-alueita. Yleispiirteiltään suunnittelualueen ranta-alueet ovat loivasti kumpuilevaa metsämaisemaa. Järvimaisemia rikastuttavat niemet sekä paikoin nousevat metsäharjanteet sekä Hankajärvellä runsaslukuiset saaret. Karstulantieltä järvimaisema Hankajärvelle avautuu selkeästi Hiekkalahden pohjoisosasta. Järvimaisemien lisäksi avonaisia näkymiä avautuu paikoin Karstulantien varressa olevilta pelto- ja suoalueilta.



Kuva 18. Näkymä Iso.Punsalle etelästä.



Kuva 19. Näkymä Limajärven yli kohti Hankajärveä.



Kuva 20. Näkymä Saarijärvelle koillisesta.

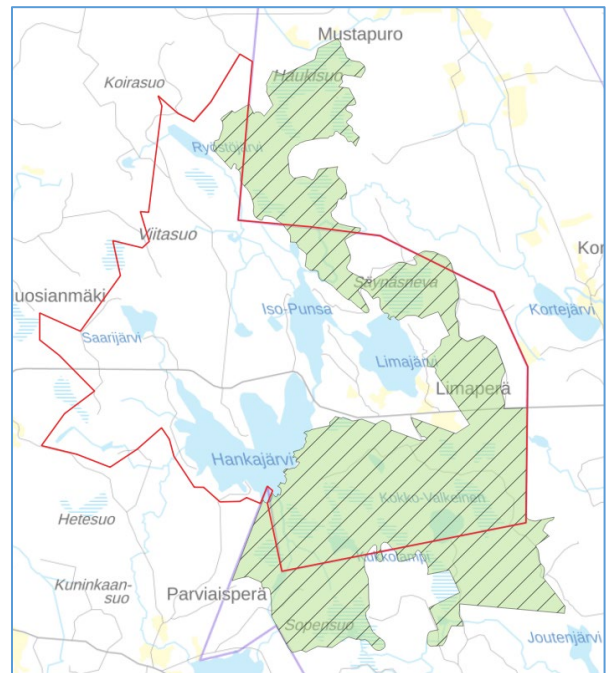
3.1.12 Vesistö

Hankajärvi, Iso-Punsa ja Limajärvi kuuluvat Kymijoen vesistöalueeseen. Hankajärven eteläisin osa Tynnyrijärvi kuuluu Karstulan kuntaan. Hankajärven pinta-ala on noin 2,9 km² ja se laskee Hankakoskea pitkin sen koillispuolella olevaan Iso-Punsaan. Hankajärven pintavesien ekologinen tila on hyvä (SYKE, vesikartta). Iso-Punsan pinta-ala on noin 0,76 km² ja se laskee noin 9,5 kilometrin pituista Punsanjokea pitkin sen itäpuolella olevaan Kortejärveen. Iso-Punsan pintavesien ekologinen tila on hyvä (SYKE, vesikartta). Limajärven pinta-ala on noin 1,1 km² ja se laskee Välipuroa pitkin Iso-Punsaan. Limajärven pintavesien ekologinen tila on tyydyttävä (SYKE, vesikartta).

3.1.13 Luonnonsuojelu- ja pohjavesialueet

3.1.13.1 Natura-alueet

Suunnittelualueelle sijoittuu Haukisuo-Härkäsuu-Kukkoneva (FI0900093, SAC/SPA) Natura 2000 -suojelu- aluetta. Natura-alueen kokonaispinta-ala on 2472 ha, josta 1397 ha sijoittuu suunnittelualueelle. Natura-alue on laaja Soinin ja Karstulan kuntien rajoille sijoit- tuva merkittäviä suo- ja pienvesiarvoja käsittävä luon- tokokonaisuus. Alue koostuu pitkälti kangasmetsäsa- rekkeiden ja pienvesien kirjavoittamasta aapasuo- luonnosta. Alueella esiintyy runsaasti vesitaloudel- taan luonnontilaisia puustoisia soita (neva-, sara-, tu- pasvilla-, isovarpu-, korpi- ja kangasrämeet sekä myös mustikka- ja muurainkorvet) etenkin alueen keski- ja eteläosassa. Suoluonto on pääasiassa karua, mutta mesotrofisiakin alueita löytyy. Aluekokonaisuuden pienvesiluontoon kuuluu edustavia puroja, keskimää- rin noin 5 m leveä Punsanjoki ja noin 20 lampea, joista valtaosa on varsin luonnontilaisia. Lammet ovat niuk- karavinteista ja kirkasvetistä Kokko-Valkeista lukuun ottamatta humusvetisiä. Alueen suojeluperusteina olevat luontotyytit ja lajit on esitetty alla.



Kuva 21. Natura 2000 -suojelualue suunnittelualueella. © MML

Suojelun perusteena olevat luontotyytit:

Hiekkamaiden niukkamineraaliset niukkara-
vinteiset vedet
Humuspitoiset järvet ja lammet
Fennoskandian luonnontilaiset jokireitit
Vuorten alapuoliset tasankojoet, joissa on
Ranunculion fluitantis ja Callitricho-
Batrachium -kasvillisuutta
Keidassuot
Vaihtumissuot ja rantasuot
Aapasuot
Boreaaliset luonnonmetsät
Fennoskandian metsäluhdat
Puustoiset suot

Suojelun perusteena olevat lajit:

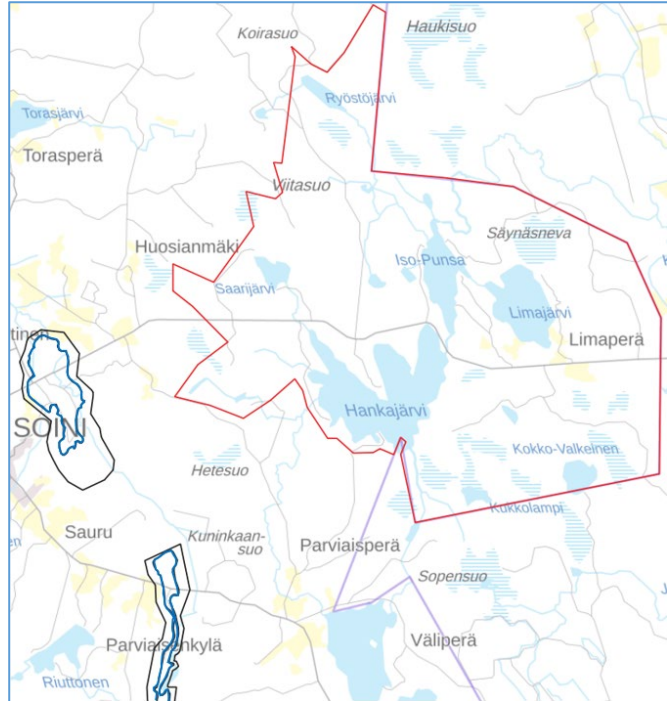
helmpöllö
jouhisorsa
metsähänhi
suopöllö
pyy
huuhkaja
koskikara
laulujoutsen
palokärki
nuolihaukka
kuikka
kaakkuri
kurki
pikkulepinkäinen
selkälokki
uivelo

pohjantikka
kalatiira
hiiripöllö
metso
liro

Suunnittelualan kaakkoispuolelle, noin 3 km etäisyydelle, sijoittuu Natura 2000 -suojelualue Laihistenneva-Härkäneva-Vahvasenjoki (SAC, FI0900055) ja suunnittelualan lounaispuolelle, noin 4 km etäisyydelle, sijoittuu Natura 2000 -suojelualue Matosuo (Natura, FI0800038).

3.1.13.2 Pohjavesialueet

Suunnittelualueelle ei sijoitu pohjavesialueita. Lähimmät pohjavesialueet ovat Lintuharju 1 (1075901), noin 1,5 kilometrin etäisyydellä suunnittelualueesta sekä Kaihiharju 2 (1075902), noin 2,5 kilometrin etäisyydellä suunnittelualueesta.



Kuva 22. Lähimmät pohjavesialueet. © MML

3.2 SUUNNITTELUTILANNE

3.2.1 Valtakunnalliset alueidenkäyttötavoitteet

Valtioneuvosto päätti valtakunnallisista alueidenkäyttötavoitteista 14.12.2017. Päätöksellä valtioneuvosto korvaa valtioneuvoston vuonna 2000 tekemän ja 2008 tarkistaman päätöksen valtakunnallisista alueidenkäyttötavoitteista. Valtakunnalliset alueidenkäyttötavoitteet ovat osa alueidenkäyttölain mukaista alueidenkäytön suunnittelujärjestelmää.

Alueidenkäyttötavoitteiden avulla taitetaan yhdyskuntien ja liikenteen päästöjä, turvataan luonnon monimuotoisuutta ja kulttuuriympäristön arvoja sekä parannetaan elinkeinojen uudistumismahdollisuuksia. Niillä myös sopeudutaan ilmastonmuutoksen seurauksiin ja sään ääri-ilmiöihin.

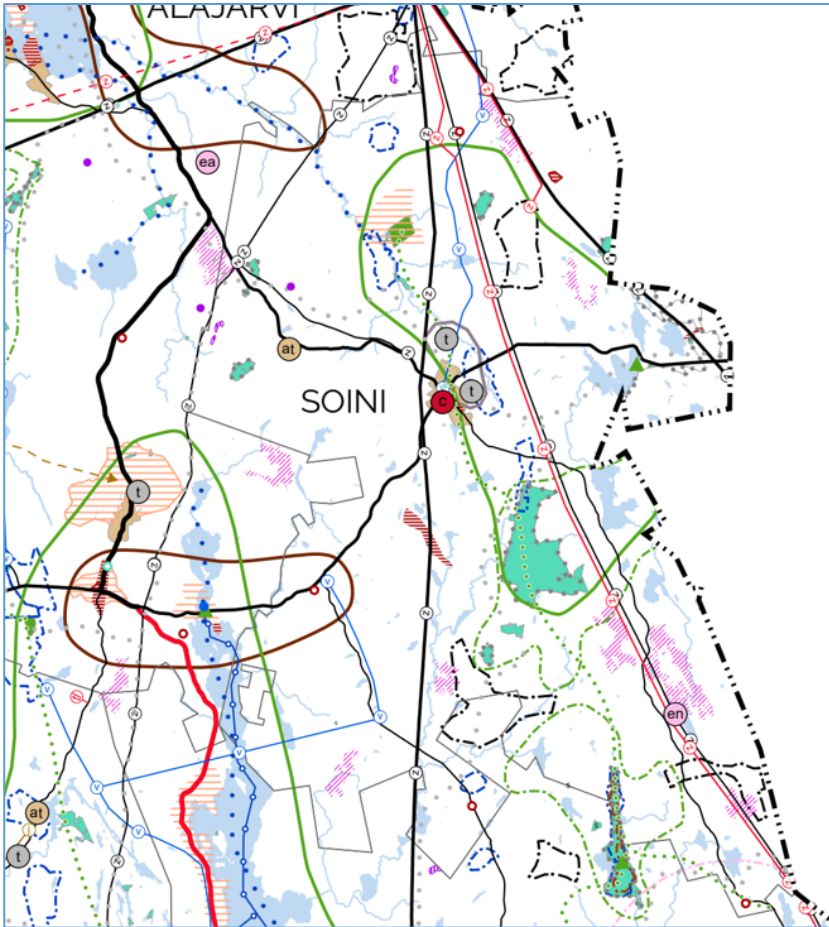
Alueidenkäyttötavoitteiden tehtävänä on:

- varmistaa valtakunnallisesti merkittävien seikkojen huomioon ottaminen maakuntien ja kuntien kaavoituksessa sekä valtion viranomaisten toiminnassa,
- auttaa saavuttamaan maankäyttö- ja rakennuslain ja alueidenkäytön suunnittelun tavoitteet, joista tärkeimmät ovat hyvä elinympäristö ja kestävä kehitys,
- toimia kaavoituksen ennakoivan ja vuorovaikutteisen viranomaistyön välineenä valtakunnallisesti merkittävässä alueidenkäytön kysymyksissä sekä
- edistää kansainvälisten sopimusten täytäntöönpanoa Suomessa.

Alueidenkäyttölain mukaan tavoitteet on otettava huomioon ja niiden toteuttamista on edistettävä maakunnan suunnittelussa, kuntien kaavoituksessa ja valtion viranomaisten toiminnassa.

3.2.2 Maakuntakaava

Soinin kunta kuuluu Etelä-Pohjanmaan maakuntaan ja alueella on voimassa Etelä-Pohjanmaan maakuntakaava 2050, joka on hyväksytty maakuntavaltuustossa 16.9.2024 (§ 22). Maakuntahallitus on 17.12.2024 (§ 107) päättänyt määrätä maakuntakaavan tulemaan voimaan maankäyttö- ja rakennuslain 201 §:n nojalla ennen kuin se on saanut lainvoiman. Maakuntakaava tulee voimaan, kun päätöksestä on kuulutettu maakuntakaava-alueeseen kuuluvissa kunnissa, kuten kunnalliset ilmoitukset niissä julkaistaan (MRA 93 §). Kuulutus maakuntakaavan voimaantulosta on julkaistu sanomalehti Ilkka-Pohjalaisessa, Etelä-Pohjanmaan liiton verkkosivuilla ja kaikissa Etelä-Pohjanmaan kunnissa 20.12.2024. Voimaan tullessaan Etelä-Pohjanmaan maakuntakaava 2050 on kumonnut aiemmin hyväksytyt voimassa olleet Etelä-Pohjanmaan maakuntakaavat kokonaisuudessaan. Maakuntakaavasta on jätetty kahdeksan valitusta, joiden käsittely jatkuu Vaasan hallinto-oikeudessa. Hallinto-oikeus voi tarvittaessa keskeyttää maakuntakaavan täytäntöönpanon.



Kuva 23. Ote Etelä-Pohjanmaan maakuntakaavasta 2050.

Etelä-Pohjanmaan maakuntakaavassa 2050 on annettu koko maakuntaa koskevia suunnittelumääräyksiä, jotka koskevat liikennettä, vähittäiskauppaa, ekologisia yhteyksiä, tuulivoimaa, aurinkovoimaa, sähkönsiirtoa, kaasunsiirtoa, turvetuotantoa ja vesiensuojelua, happamia sulfaattimaita, arkeologista kulttuuriperintöä sekä tulvariskien huomioimista.

Aluevarausmerkintöinä suunnittelualueelle tai sen läheisyyteen on osoitettu seuraavat merkinnät:

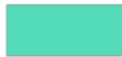


Matkailun ja virkistyskeuhon kehittämisvyöhyke

Suunnittelumääräys: Aluetta tulee kehittää valtakunnallisesti ja kansainvälisesti kiinnostavana luontomatkailualueena. Suunniteltaessa ja kehittäessä matkailuun ja virkistykseen liittyviä toimintoja tulee kiinnittää huomiota alueen erityispiirteisiin ja hyödyntää sen elämyspotentiaalia. Suunnittelussa, rakentamisessa ja muissa toimenpiteissä on huomioitava kulttuuriympäristö-, maisema- ja luontoarvot.



Natura 2000 – verkostoon kuuluva alue



Luonnonsuojelualue

Suunnittelumääräys: Alueella ei saa suorittaa sellaisia toimenpiteitä, jotka saattavat vaarantaa alueen suojeluarvoja. Alueella voidaan kuitenkin valtion luonnonsuojeluviranomaisen niin salliessa toteuttaa alueen suojeluarvojen säilyttämiseksi ja palauttamiseksi tarkoitettuja toimenpiteitä. Alueella on voimassa maankäyttö- ja rakennuslain 33 §:n mukainen rakentamisrajoitus.



Maakunnallisesti merkittävä rakennettu kulttuuriympäristö

Suunnittelumääräys: Alueen suunnittelussa on otettava huomioon arvokkaan rakennetun kulttuuriympäristön turvaaminen. Tarkemmassa suunnittelussa, käytössä ja rakentamisessa tulee turvata sekä edistää kylä- ja kaupunkikuvan rakennusperinnön arvojen säilymistä ja kehittämistä. Uusi rakentaminen ja ympäristön kehittäminen on sopeutettava alueen kulttuuriympäristön ominaispiirteisiin ja ajalliseen kerroksellisuuteen. Aluetta koskevasta merkittävästä hankkeesta tai suunnitelmasta on pyydettävä lausunto alueelliselta vastuumuseolta ja tarpeen mukaan valtion muilta keskeisiltä viranomaisilta, joiden toimialaa käsitellään.



Virkistysalue ja -kohde

Suunnittelumääräys: Virkistysalueiden- ja kohteiden yksityiskohtaisemmassa suunnittelussa tulee varmistaa alueen saavutettavuus sekä turvata alueen käytön säilyminen ja kehittäminen yleiseen virkistykseen ja ulkoiluun. Alueella sallitaan luontomatkailua, virkistyskäyttöä ja retkeilyä palveleva rakentaminen sekä jo olemassa olevien rakennusten ja rakenteiden korjaus-, laajennus- ja muutostyöt. Alueen kehittämisessä on huomioitava kulttuuriympäristö-, maisema- ja luontoarvot. Alueella on voimassa maankäyttö- ja rakennuslain 33 §:n mukainen rakentamisrajoitus.



Turvetuotantoon soveltuva alue

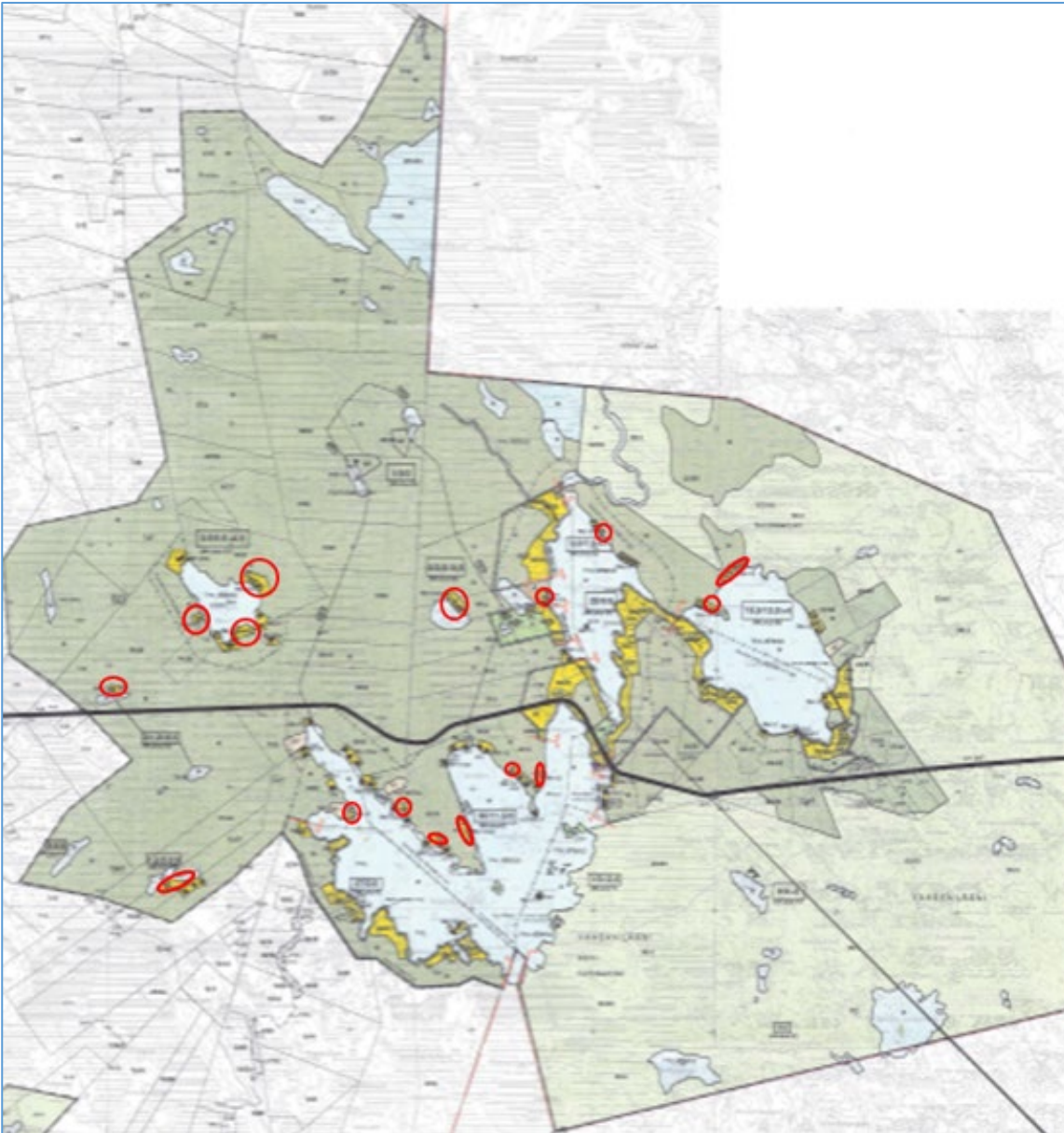


Seututie tai pääkatu

Suunnittelumääräys: Alueella on voimassa MRL 33 §:n mukainen rakentamisrajoitus.



Moottorikelkkailureitti



Kuva 25. Ote rantayleiskaavasta Hankajärven alueella. Punaisella yleiskaavan mukaiset, rakentumattomat rakennuspaikat.

Soinin rantayleiskaavassa Hankajärven alueelle on osoitettu loma-asumiselle 179 rantarakennuspaikkaa. Pysyvälle asutukselle on osoitettu neljä omarantaista rakennuspaikkaa. Alueelle on osoitettu virkistyskäyttö- aluetta sekä telttailu- ja leirintäalue. Kaava-alueen pohjoisosaan on osoitettu luonnonsuojelualuetta. Muilta osin kaava-alue on vesi- sekä maa- ja metsätalousaluetta.

Rantayleiskaavaan alueella, jolle ei sijoitu ranta-asemakaavaa, on 32 rakentumatonta rakennus- paikkaa.

Rantayleiskaavan merkinnät:



PYSYVÄN ASUTUKSEN ALUE. Rantavyöhykkeellä sijaitseva pysyvä asunto, jonka rakennusoikeus määräytyy rakennusjärjestyksen mukaan ja jolle kuuluu kerrosalaltaan enintään 15 k-m2 suuruisen rantasauunan rakennusoikeus.

VL

LÄHIVIRKISTYSALUE

RAO/3

LOMA-ASUNTOALUE. Rantakaavoitettu omarantainen loma-asuntoalue.

- Indeksimerkintä osoittaa omarantaisten loma-asuntorakennusten paikkojen lukumäärän alueella.

RAY/6

LOMA-ASUNTOALUE. Rantakaavoitettu yhteisrantaan loma-asuntoalue.

- Indeksimerkintä osoittaa omarantaisten loma-asuntorakennusten paikkojen lukumäärän alueella.

RA-1/3,5

LOMA-ASUNTOALUE SUURILLA VESISTÖILLÄ.

- Indeksimerkinnän jälkimmäinen luku osoittaa loma-asuntojen sallitun enimmäismäärän alueella.
- Mikäli tilakohtainen loma-asuntojen määrä on tasaluku, yhtä lukuyksikköä kohti saa rakentaa joko yhden omarantaan tai kaksi yhteisrantaan loma-asuntoa.
- Mikäli tilakohtainen loma-asuntojen määrä on 0,5 rakennuspaikkaa kohti saa rakentaa joko yhden tilakohtaisen yhteisrantaan loma-asunnon tai yhden tilakohtaisen rantasaunan.
- Loma-asunnon yhteenlaskettu kerrosala saa olla enintään 120 k-m² (lomarakennus enintään 80 m², sauna 15 m², aitta- ja varastorakennus 25 m²). Tilakohtaisen rantasaunan yhteenlaskettu kerrosala saa olla enintään 20 k-m².

RA-2/3,5

LOMA-ASUNTOALUE KESKISUURILLA VESISTÖILLÄ.

- Indeksimerkinnän jälkimmäinen luku osoittaa loma-asuntojen sallitun enimmäismäärän alueella.
- Mikäli tilakohtainen loma-asuntojen määrä on tasaluku, yhtä lukuyksikköä kohti saa rakentaa vaihtoehtoisesti yhden omarantaan tai kaksi yhteisrantaan loma-asuntoa.
- Mikäli tilakohtainen loma-asuntojen määrä on puolikas, rakennuspaikkaa kohti saa rakentaa vaihtoehtoisesti yhden yhteisrantaan loma-asunnon tai yhden tilakohtaisen rantasaunan.
- Loma-asunnon yhteenlaskettu kerrosala saa olla enintään 75 k-m² (lomarakennus enintään 40 m², sauna 15 m², aitta- ja varastorakennus 25 m²). Tilakohtaisen rantasaunan yhteenlaskettu kerrosala saa olla enintään 20 k-m².

RA-1/pv
RA-2/pv

LOMA-ASUNTOALUE, JOKA SIJOITTUU POHJAVESIALUEELLE.

- Pohjavesialueella rakentamista ja muita toimenpiteitä rajoittavat vesilain pohjaveden muuttamis- ja pilaamiskieltoa tarkoittavat säädökset.
- Pohjavesialueella jäteveden on kerättävä ajoittain tyhjennettävään umpikaivoon tai johdettava pohjavesialueen ulkopuolelle, jossa ne voidaan imeyttää maaperään tai maasuotimeen.

RT

TELTTAILU- JA LEIRINTÄALUE.

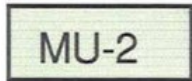


LUONNONSUOJELUALUE. Luonnonsuojelulain nojalla suojeltu tai suojeltavaksi tarkoitettu, merkittäviä luonnonarvoja omaava, valtion toimesta toteutettava alue.



MAA- JA METSÄTALOUSVALTAINEN ALUE. Alue on tarkoitettu maa- ja metsätalouden ja liitännäiselinkeinojen harjoittamiseen sekä rakennuslain 4 §:ssä tarkoitettuun haja-asutusluontoiseen rakentamiseen.

- Tässä kaavassa määritelty rantojen lomarakentamisoikeus on siirretty maanomistusyksikkökohtaisesti RA-1, RA-2 ja RM-1 alueille.
- Rakennuslain 31 §:n 1 mom perusteella määrätään, että rakennuksia ei saa sijoittaa 150 metriä lähemmäksi rantaviivaa. Määräys ei koske AT-aluevarausmerkinnällä määriteltyä rantasaunan rakennusoikeutta. Erityisestä, esim. maanomistukseen tai perinteisen asutusrakenteen täydentämiseen liittyvästä syystä pysyvä asutus voidaan sijoittaa em. poiketen.



MAA- JA METSÄTALOUSVALTAINEN ALUE, JOLLA ON MERKITTÄVIÄ YMPÄRISTÖARVOJA. Alue on tarkoitettu maa- ja metsätalouden harjoittamiseen. Alue kuuluu Natura 2000-ehdotukseen.

- Rakennuslain 31 §:n 1 mom perusteella määrätään, että alueelle saa rakentaa vain maa- ja metsätaloutta sekä ulkoilua ja retkeilyä palvelevia rakennuksia ja rakennelmia. Maa- ja metsätaloutta palvelevia rakennuksia ei saa sijoittaa 500 metriä lähemmäksi vesistöä.
- Rakennuslain 124a §:n perusteella määrätään, ettei alueella saa suorittaa kaivamis-, louhimis-, tasoittamis- tai täyttämistyötä, puuston avohakkuuta tai muuta näihin verrattavaa toimenpidettä ilman kunnanhallituksen lupaa.



UIMAPAIKKA. Paikan saa kunnostaa uimatoimintaa varten.

YLEISKAAVAMÄÄRÄYKSET:

RAKENNUSTEN SIOJITUS

- Rakennukset tulee sijoittaa rakennuspaikalle siten, että rakennusten ja rantaviivan väliin jää riittävä suojapuusto.
- Rakennusten etäisyyden keskivedenkorkeuden määrittelemästä rantaviivasta tulee olla vähintään:
 - Omarantainen rakennuspaikka RA-1-alueilla: loma-asunto 20 m, aitta- ja varastorakennus 20 m ja saunarakennus 15 m.
 - Omarantainen rakennuspaikka RA-2-alueilla: loma-asunto 30 m, aitta- ja varastorakennus 30 m ja saunarakennus 15 m.
 - Yhteisrantaan rakennuspaikka: kaikki rakennukset 50 m.
 - Tilakohtainen rantasauna 15 m.

RAKENNUSTEN KORKEUSASEMA

Kostuessaan vaurioituvat rakenteet tulee sijoittaa siten, etteivät tulvavedet aiheuta haittaa rakennuksille. Rakentamiskorkeus määritellään vesistökohtaisesti siten, että kerran 50 vuodessa mitattuun ylimpään vedenkorkeuteen (HW1/50) lisätään 0,5 metriä.

VESISTÖRAKENNUS

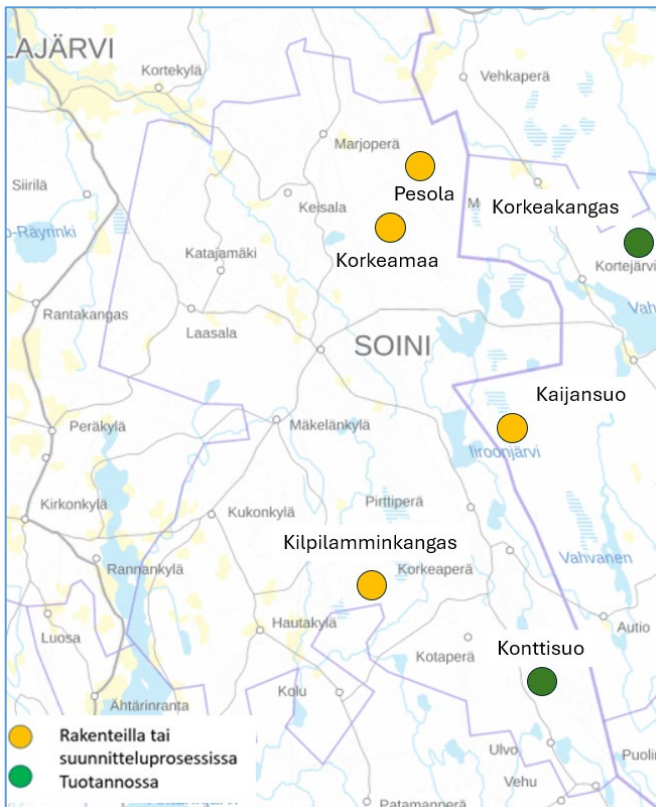
- Rannan ruoppauksesta tulee ilmoittaa kunnan ympäristöviranomaiselle tai Länsi-Suomen ympäristökeskukselle.

JÄTEVEDET JA JÄTEHUOLTO

- Jätevesien käsittelystä ei saa aiheutua vähäistä huomattavampaa haittaa vesistölle eikä muille kiinteistöille. Jätevesien käsittelyssä tulee noudattaa kunnan ympäristönsuojelu- ja jätehuoltoviranomaisten antamia ohjeita.
- Rantavyöhykkeellä suositellaan kuivakäymälän rakentamista. Mikäli rakennus sijoittuu 100 metriä lähemmäksi rantaviivaa, on WC-jätevedet ohjattava ajoittain tyhjennettävään umpikaivoon. Sauna- ja pesuvedet on käsiteltävä maahan imeyttämällä tai muulla vastaavalla tavalla.
- Loma-asutuksen jätehuoltoa varten tulee varautua sijoittamaan yhteiset jätteenkeräys- ja lajittelupisteet siihen soveltuville alueille.

MAA- JA METSÄTALOUS

- Ranta-alueille sekä purojen ja laskuojien varsiin tulee muodostaa riittävän leveä viljelemätön suojavyöhyke tai kosteikkoalue, jolla voidaan vähentää valumavesien haistallista vaikutusta vesistön tilaan.
- Rak.L:n 124 §:n ja 135 §:n 1 mom. perusteella määrätään, että puuston avohakkuu on kielletty 75 m leveällä vesistön rantavyöhykkeellä ilman kunnanhallituksen lupaa.



Kuva 26. Tuulivoima osayleiskaavojen likimääräiset sijainnit ja suunnitteluvaihe. © MML

Soinissa on vireillä kaksi tuulivoimaosayleiskaavaa, Pesolan ja Kilpilamminkankaan alueet. Osayleiskaavat on hyväksytty kunnanvaltuutuksessa ja niistä on valittu, joten ne eivät ole lainvoimaisia. Pesolan osalta aiempi kaava on kaatunut oikeudessa ja uusi on vireillä, mutta toimija ei vie eteenpäin. Kilpilamminkangas oyk on tulossa ehdotusvaiheeseen.

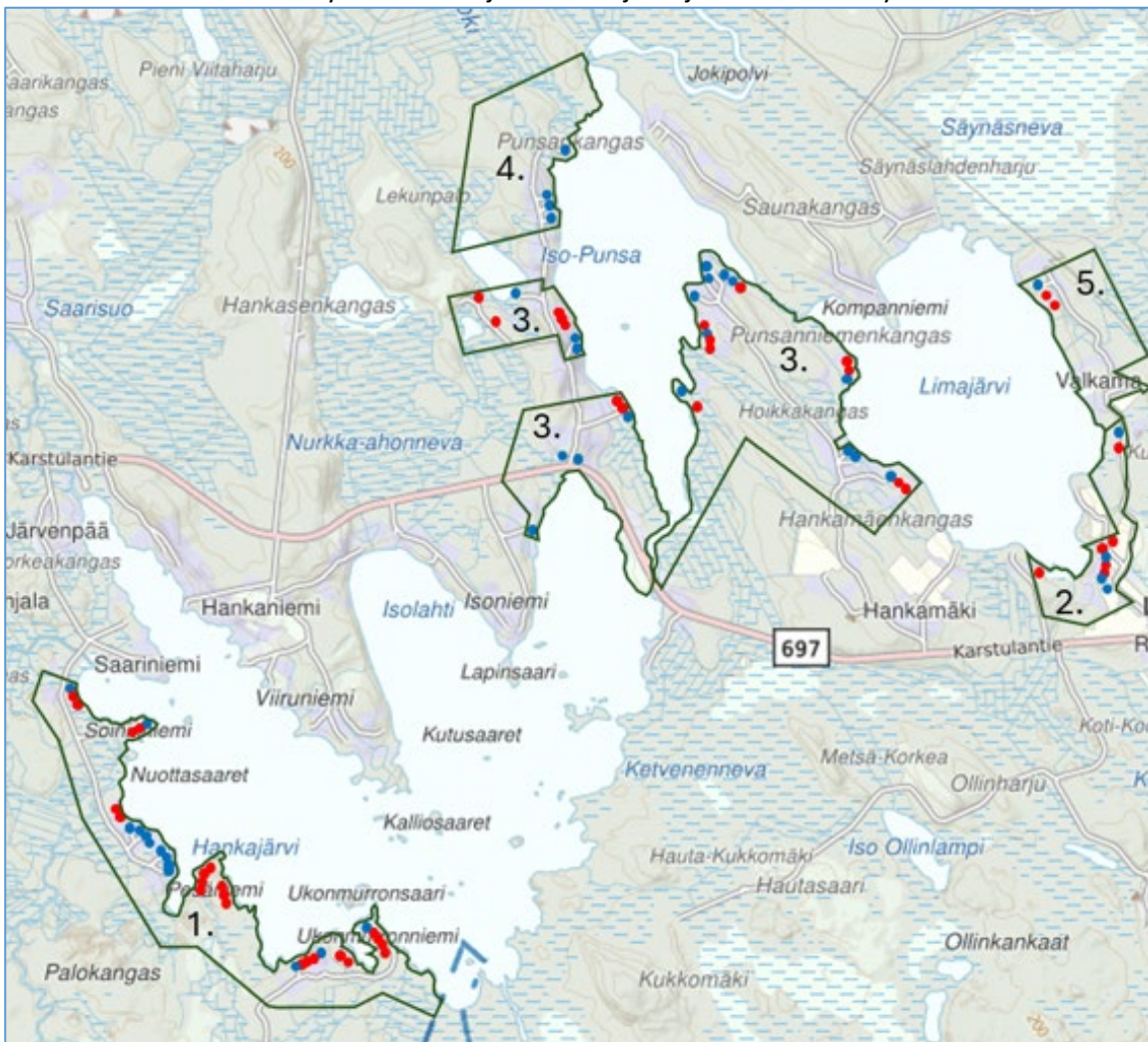
Korkeamaan osayleiskaava on lainvoimainen ja sillä on Soinin teknisen lautakunnan myöntämät lainvoimaiset rakennusluvut 17 tuulivoimalalle, joiden kokonaiskorkeus on enintään 230 metriä. Lisäksi Soinissa on vireillä kaksi tuulivoimaosayleiskaavaa, Pesolan ja Kilpilamminkankaan alueet. Pesolan osalta aiempi osayleiskaava on kaatunut oikeudessa ja uusi osayleiskaava on vireillä, mutta kaavoitusta ei ole edistetty aktiivisesti. Kilpilamminkankaan osayleiskaavan ehdotusvaiheen kuuleminen on pidetty 31.1.-10.3.2025 välisenä aikana.

Kaavojen likimääräiset sijainnit on esitetty vierisessä kuvassa.

Karstulan kunnassa on toiminnassa Korkeakankaan tuulipuisto. Tuulipuisto käsittää yhdeksän tuulivoimalaa, joiden kokonaiskorkeus on 230 metriä. Karstulan kunnassa on vireillä Kaijansuon tuulivoimaosayleiskaavan laadinta. Kaijansuon osayleiskaava-alue sijoittuu noin 2 km etäisyydelle suunnittelualueesta ja Korkeakankaan tuulipuisto sijoittuu noin 3 km etäisyydelle suunnittelualueesta.

3.2.4 Asemakaava

Suunnittelualueelle on laadittu useita ranta-asetmakaavoja, jotka tarkempina kaavamuotona ohjaavat rakentamista alueillaan rantayleiskaavan sijaan. Kaavojen sijainnit on esitetty seuraavassa kuvassa.



Kuva 27. Ranta-asetmakaavojen raja-
us vihreällä, rakentuneet rakennuspaikat sinisellä ja rakentumattomat paikat punaisilla ympyröillä. © MML

Hankajärven, Iso-Punsan ja Limajärven alueelle on vahvistettu viisi ranta-asetmakaavaa:

1. Hankajärven rantakaava (1976)
2. Limajärven rantakaava (1988)
3. Iso-Punsan, Limajärven ja Hankajärven rantakaava (1995)
4. Iso-Punsan, Limajärven ja Hankajärven ranta-asetmakaavan muutos (2000)
5. Limasen ranta-asetmakaava (2013)

3.2.5 Rakennusjärjestys

Soinin kunnassa on voimassa 4.4.2011 hyväksytty ja 1.6.2011 voimaantullut Järvi-Pohjanmaan rakennusjärjestys, joka on laadittu yhtenäiseksi Alajärven, Soinin ja Vimpelin kuntiin.

Rakennusjärjestyksen määräykset ohjaavat rakentamista, mutta niitä ei sovelleta, jos oikeusvaikutteisessa yleiskaavassa, asemakaavassa tai Suomen rakentamismääräyskokoelmassa on asiasta toisin määrätty.

3.2.6 Pohjakartta

Osayleiskaavan pohjakarttana on maanmittauslaitoksen vektorimuotoinen maastotietokantaa. Kiinteistörajaelementtinä on maanmittauslaitoksen kiinteistötietokannasta irrotettu rajaelementti.

4 MITOITUSPERIAATTEET

4.1 YLEISTÄ

Kaavaratkaisussa on huomioitu jo aiemmin alueelle yleis- ja ranta-asemakaavoilla osoitetut rakennuspaikat. Ranta-alueen uudet rakennuspaikat on osoitettu emätilamitoitukseen perustuen (kuvattu seuraavissa kappaleissa). Ranta-alueen ulkopuolella ei ole rakennuspainetta ja siten rakennusoikeus määräytyy voimassa olevan rakennusjärjestyksen mukaisesti.

4.2 EMÄTILAT

Yleiskaavassa rantojen rakennusoikeus määritetään ns. emätilaperiaatteella, jolla toteutetaan maanomistajien tasapuolista kohtelua. Emätila määräytyy valitun poikkileikkausajankohdan mukaisesti ja emätilan kokonaisrakennusoikeus määräytyy rantaviivamitoituksen sekä mitoitusluvun perusteella (mitoitusterusteet). Poikkileikkausajankohdan jälkeen rakennetut rakennuspaikat vähentävät emätilan kokonaisrakennusoikeutta.

4.3 EMÄTILASELVITYS

Emätilaselvitys on laadittu ranta-alueen kiinteistöille, jotka rajoittuvat rantaviivaan. Ranta-alueen leveys on pääsääntöisesti 150 metriä, jota on tarkennettu paikoin esim. maisemasta ja tiestöstä johtuen.

Työn lähtöaineistoina on käytetty Maanmittauslaitoksen numeerista kiinteistörajakarttaa ja maastotietokantaa sekä kiinteistörekisterin tietoja (mm. kiinteistön nimi, rekisteröintipäivämäärä ja muodostuminen).

Emätilaselvityksissä yleisesti käytetyt poikkileikkausajankohdat ovat rantakaavalainsäädännön (15.10.1969) tai rakennuslain (1.7.1959) voimaan tulot. Poikkileikkausajankohtana tässä työssä on käytetty päivämäärää 1.1.1970, jolloin emätila on kyseisen ajankohdan mukainen tila. Vastaava poikkileikkausajankohtaa on käytetty koko kunnan kattavassa rantayleiskaavassa.

Poikkileikkausajankohdan mukaiset emätilat on selvitetty kiinteistöraja-aineiston ja kiinteistörekisterin muodostumisluelettelon tietojen perusteella. Emätilaan kuuluvat nykyiset tilat on esitetty emätilaselvitystaukoissa ja -kartalla.

4.4 MITOITUSPERUSTEET

4.4.1 Rantaviivamitoitus

Rantaviivamitoitus on laadittu Etelä-Savon liiton mallin mukaisella mitoitustavalla, maanmittauslaitoksen maastotietokannan rantaviivasta. Mitoituksessa käytetään ns. muunnettua rantaviivan pituutta, jossa on otettu huomioon kapeikkojen vaikutus sekä ranta-alueen rakentamiskelpoisuus. Muunnettu rantaviiva laskeaan seuraavasti:

$KERROIN = 0$

Alle 2 hehtaarin vesistöt ja saaret sekä alle 50 m leveät niemet eivät muodosta mitoitusta

$KERROIN = 1/4$

Alle 100 metriä leveät lahdet ja salmet

$KERROIN = 1/2$

50–100 metriä leveät niemet ja saaret

100–200 metriä leveät lahdet ja salmet

KERROIN = ¼ *100–150 metriä leveät niemet ja saaret*
200–300 metriä leveät lahdet ja salmet

4.4.2 Rakennusoikeus ja mitoitusluvut

Rantavyöhykkeen rakennusoikeuden laskennassa on käytetty seuraavia mitoituslukuja:

Hankajärvi, Limajärvi, Iso-Punsa, Saarijärvi, Valkeinen, Rajalampi, Paskolampi, Likolampi, Kalliolampi, Iso-Viitalampi, Pikkuviitalampi: 8 rakennuspaikkaa / muunnettu ranta-km

Ryöstöjärvi, Onkilampi, Pikku-Punsa: 2 rakennuspaikkaa / muunnettu ranta-km

Muut vesistöt: Alle 2 ha vesistö (kerroin 0), ei rakennusoikeutta

Emätilan kokonaisrakennusoikeus lasketaan siten, että emätilan muunnetun rantaviivan pituus kerrotaan alueen mitoitusluvulla (x rakennuspaikkaa/muunnettu ranta-km). Emätilan käytetyksi rakennusoikeudeksi lasketaan emätilalle rakennetut loma-asunnot ja vakituiset asunnot. Mahdollisesti jäljelle jäänyt laskennallinen rakennusoikeus pyöristetään lähimpään kokonaislukuun ja osoitetaan emätilaan kuuluville nykyisille tiloille.

Mikäli samalla maanomistajalla on useampia tiloja hallussaan, voidaan emätilalle osoitettua rakennusoikeutta siirtää toisen tilan alueelle.

5 OSAYLEISKAAVAN TAVOITTEET

5.1 LÄHTÖKOHTA-AINEISTON ANTAMAT TAVOITTEET

5.1.1 Valtakunnalliset alueidenkäyttötavoitteet

Alueidenkäyttötavoitteiden tehtävänä on:

- varmistaa valtakunnallisesti merkittävien seikkojen huomioon ottaminen maakuntien ja kuntien kaavoituksessa sekä valtion viranomaisten toiminnassa
- auttaa saavuttamaan maankäyttö- ja rakennuslain ja alueidenkäytön suunnittelun tavoitteet, joista tärkeimmät ovat hyvä elinympäristö ja kestävä kehitys
- toimia kaavoituksen ennakoivan ja vuorovaikutteisen viranomaistyön välineenä valtakunnallisesti merkittävissä alueidenkäytön kysymyksissä
- edistää kansainvälisten sopimusten täytäntöönpanoa Suomessa

Alueidenkäyttölain mukaan tavoitteet on otettava huomioon ja niiden toteuttamista on edistettävä maakunnan suunnittelussa, kuntien kaavoituksessa ja valtion viranomaisten toiminnassa.

Valtakunnalliset alueidenkäyttötavoitteet on uudistettu ja uudet tavoitteet ovat tulleet voimaan 1.4.2018. Uudistettuja tavoitteita on 17, jotka jakautuvat viiteen kokonaisuuteen. Osayleiskaavan laadinnassa tavoitteista tulee huomioitavaksi:

- Toimivat yhdyskunnat ja kestävä liikkuminen
 - Tuetaan eri alueiden elinvoimaa ja luodaan edellytykset elinkeino- ja yritystoiminnan kehittämiseksi sekä väestökehityksen edellyttämälle riittävälle ja monipuoliselle asuntotuotannolle
 - Luodaan edellytykset vähähiiliselle ja resurssitehokkaalle yhdyskuntakehitykselle, joka tukeutuu ensisijaisesti olemassa olevaan rakenteeseen
 - Edistetään palvelujen, työpaikkojen ja vapaa-ajan alueiden hyvää saavutettavuutta eri väestöryhmien kannalta sekä edistetään kävelyä ja pyöräilyä.
 - Merkittävät uudet asuin-, työpaikka- ja palvelutoimintojen alueet sijoitetaan siten, että ne ovat kävelyn ja pyöräilyn kannalta hyvin saavutettavissa
- Tehokas liikennejärjestelmä

- Edistetään valtakunnallisen liikennejärjestelmän toimivuutta
- Terveellinen ja turvallinen elinympäristö
 - Varaudutaan sään ääri-ilmiöihin ja tulviin siten, että uusi rakentaminen sijoitetaan tulva-vaara-alueiden ulkopuolelle tai tulvariskin hallinta varmistetaan muutoin
 - Ehkäistään melusta, tärinästä ja huonosta ilmanlaadusta aiheutuvia ympäristö- ja terveys-haittoja
 - Haitallisia terveysvaikutuksia tai onnettomuusriskejä aiheuttavien toimintojen ja vaikutuk-sille herkkien toimintojen välille jätetään riittävän suuri etäisyys, tai riskit hallitaan muutoin
- Elinvoimainen luonto- ja kulttuuriympäristö sekä luonnonvarat
 - Huolehditaan valtakunnallisesti arvokkaiden kulttuuriympäristöjen ja luonnonperinnön ar-vojen turvaamista
 - Edistetään luonnon monimuotoisuuden kannalta arvokkaiden alueiden ja ekologisten yh-teyksien säilymistä
 - Huolehditaan virkistyskäyttöön soveltuvien alueiden riittävydestä ja viheralueverkostojen jatkuvuudesta
 - Luodaan edellytykset bio- ja kiertotaloudelle sekä edistetään luonnonvarojen kestävää hyö-dyntämistä. Huolehditaan maa- ja metsätalouden kannalta merkittävien yhtenäisten viljely- ja metsäalueiden säilymisestä
- Uusiutumiskykyinen energiahuolto
 - Varaudutaan uusiutuvan energian tuotannon ja sen edellyttämien logististen ratkaisujen tar-peisiin
 - Turvataan valtakunnallisen energiahuollon kannalta merkittävien voimajohtojen linjaukset.

5.1.2 Alueidenkäyttölaki

Alueidenkäyttölain mukaan yleiskaavan tarkoituksena on kunnan tai sen osan yhdyskuntarakenteen ja maan-käytön yleispiirteinen ohjaaminen sekä toimintojen yhteen sovittaminen. Yleiskaavassa esitetään tavoitellun kehityksen periaatteet ja osoitetaan tarpeelliset alueet yksityiskohtaisen kaavoituksen ja muun suunnittelun sekä rakentamisen ja muun maankäytön perustaksi.

AKL 39 §:n mukaan yleiskaavaa laadittaessa on otettava huomioon:

1. yhdyskuntarakenteen toimivuus, taloudellisuus ja ekologinen kestävyys
2. olemassa olevan yhdyskuntarakenteen hyväksikäyttö
3. asumisen tarpeet ja palveluiden saatavuus
4. mahdollisuudet liikenteen, erityisesti joukkoliikenteen ja kevyen liikenteen, sekä energia-, vesi- ja jätehuollon tarkoituksenmukaiseen järjestämiseen ympäristön, luonnonvarojen ja talouden kan-nalta kestävällä tavalla
5. mahdollisuudet turvalliseen, terveelliseen ja eri väestöryhmien kannalta tasapainoiseen elinympä-ristöön
6. kunnan elinkeinoelämän toimintaedellytykset
7. ympäristöhaittojen vähentäminen
8. rakennetun ympäristön, maiseman ja luonnonarvojen vaaliminen
9. virkistykseen soveltuvien alueiden riittävyys

Edellä tarkoitettut seikat on selvitettävä ja otettava huomioon siinä määrin kuin laadittavan yleiskaavan oh-jaustavoite ja tarkkuus sitä edellyttävät.

Yleiskaava ei saa aiheuttaa maanomistajalle tai muulle oikeuden haltijalle kohtuutonta haittaa.

5.1.3 Kunnan asettamat tavoitteet

Osayleiskaava laaditaan oikeusvaikutteisena siten, että se ohjaa suoraan rakentamista ja muuta maankäyttöä niin, että alueelle voidaan AKL 44 ja 72 §:n mukaisesti voidaan myöntää rakennuslupia suoraan yleiskaavan perusteella.

Kunta edistää vapaa-ajan asukkaiden mahdollisuuksia muuttaa asunto vakituisen asumiseen osalla aluetta. Suunnittelun kautta tavoitellaan hyvää elinympäristöä, jonka suunnittelussa on huomioitu asuin- ja lomaympäristöjen rauhallisuutta.

5.1.4 Osallisten tavoitteet

Maanomistajien tavoitteita on saatu maanomistajille suunnatun kyselyn kautta, tarkemmin kohdassa 6.2.2. Lisäksi kaavakuulemisten kautta saatava palaute tarkentaa tavoitteita.

6 OSALLISTUMINEN JA YHTEISTYÖ

6.1 OSALLISET

Kaavoitus edellyttää vuorovaikutusta kaavaa valmisteltaessa. Osalliset voivat ottaa kantaa kaavoitukseen sen eri vaiheissa.

Osallisia ovat (AKL 62 §):

γ	alueen maanomistajat
γ	ne, joiden asumiseen, työntekoon tai muihin oloihin kaava saattaa huomattavasti vaikuttaa
γ	ne viranomaiset ja yhteisöt, joiden toimialaa suunnittelussa käsitellään: <ul style="list-style-type: none">○ Soinin kunnan eri hallintokunnat○ Etelä-Pohjanmaan ELY-keskus○ Etelä-Pohjanmaan liitto○ Seinäjoen museot – Etelä-Pohjanmaan maakuntamuseo○ Karstulan kunta
γ	Muut osalliset ja osalliseksi ilmoittautuvat

6.2 OSALLISTUMINEN JA VUOROVAIKUTUSMENETTELY

6.2.1 Aloitusvaihe

Kunnanhallitus on päättänyt osayleiskaavan laatimisesta 6.6.2022 § 75 ja aloituskokous on pidetty kunnassa 14.10.2022. Osallistumis- ja arviointisuunnitelma päivämäärällä 3.3.2025 lähetetty tiedoksi viranomaisille ja 1. viranomaisneuvottelu pidetään kesän alussa 2025.

Osallistumis- ja arviointisuunnitelma on ja asetettu julkisesti nähtäville, kunnes kaavaehdotus asetetaan nähtäville ehdotusvaiheen kuulemista varten.

6.2.2 Maanomistajakysely

Suunnittelualueen maanomistajille lähetettiin erillinen kysely. Kyselyn avulla haluttiin saada tietoa alueesta sekä kerättiin maanomistajien tavoitteita suunnittelulle. Kyselyjä lähetettiin 155 kpl ja vastauksia tuli 43 kpl eli vastausprosentti oli n. 36 %.

Suurin osa rakentamiseen liittyvistä toiveista koski rakennusoikeuden lisäämistä. Lomarakennuspaikkoja toivottiin yhteensä viidelle rantakiinteistölle. Ympäristöhäiriöistä esille nousi läheisiltä turvesoilta tuleva humuspitoinen vesi sekä turpeen nostosta johtuva melu.

Vapaa sana – osiossa esille nousi seuraavat:

- Limajärven, Punsan ja Hankajärven rehvoityminen ja vesien tummuminen

- Kunnallistekniikan ja jätehuoltoon parantaminen. Esim. Kuortaneen malli, jossa avain tai puhelin-koodi käytössä jäteastioihin. Varausta toivottiin Karstulantien varrelle palvelemaan useampaa järveä.
- Hankajärven huonon tilan vuoksi toivottiin järven pinnan nostoa ja Saaripuron suiden ruoppausta
- Yleisiä virkistys ja viheralueita.
- Ei tuulivoimaa alueen läheisyyteen

6.2.3 Valmisteluvaihe

Kaavaluonnosaineisto on ollut nähtävillä 18.6.–15.8. 2025 välisen ajan ja kuulemisen aikana saatiin kolme lausuntoa ja yksi mielipide. Saadussa palautteessa tuotiin esille rakennuskannan inventoinnin tärkeyttä, suo-japuuston osoittamista rantaan, arkeologisen kulttuuriympäristön ja Natura-alueen huomiointia.

Mielipide kohdistui yksittäiseen rakennuspaikkaan, kuulemisen jälkeen mitoitusta tarkistettiin ja yksi uusi rakennuspaikka poistettiin Kalliolammen ranta-alueelta ja osoitettiin kaksi olemassa olevaa rakennuspaikkaa.

6.2.4 Ehdotusvaihe

Ehdotusvaiheen kaava-aineisto asetetaan nähtäville kesällä 2026.

6.3 VIRANOMAISYHTEISTYÖ

6.3.1 Aloitusvaihe

Osayleiskaavan osallisina olevien viranomaisten näkökulmia huomioidaan kaavaprosessin aikana neuvotte-lujen sekä kuulemisiin liittyvän lausuntomenettelyn kautta. Kaavan tultua vireille osallistumis- ja arviointi-suunnitelma lähetettiin tiedoksi viranomaisille ja sovittiin (Vesisenaho-Laaksonen), että aloitusvaiheen viran-omaisneuvottelulle ei ole tarvetta.

6.3.2 Valmisteluvaiheen kuuleminen

Kaavaluonnosmateriaalista pyydettiin lausunnot viranomaisilta valmisteluvaiheen kuulemisen yhteydessä.

4.11.2025 järjestettiin viranomaisten työneuvottelu, johon oli kutsuttu ELY-keskus ja Seinäjoen museot

Seinäjoen museoiden lausunnossa esiin nostamista asioista keskusteltiin ja sovittiin seuraavia:

- Puutien merkintä muutetaan siten, että maakunnallinen merkittävyys tulee esille. Esim. *Maakunnallisesti merkittävä rakennettu kulttuuriympäristö*.
- Tiedossa on, että Hankajärven ja Iso-Punsa välinen Hankakoski – Hietalahden alueella saattaa olla muinaisjäänös topografian perusteella. Alue olisi järkevää inventoida tulevaisuuden va-ralle.
- Museovirastolta on tulossa ohjeistus lidar-aineistosta havaittuihin, mahdollisten muinaismuis-tokohteiden esittämiseen kaavassa marraskuun aikana. Sovittiin, että odotetaan ohjeistusta, jonka jälkeen muinaismuistokohteiden esittämistä tarkennetaan kaavaan ja kommentit pyyde-tään Rantaselta esim. sähköpostitse.
- Rakennusinventointi on tehty Museon toimittamien KIOSKI-tietojen perusteella, verrokkikuvat vuodelta 2024 tai 2025 on saatu kunnasta. Samaan liitteeseen on tuotu tieto ennen vuotta 1964 rakennetuista rakennuksista. Joitain kuvia vielä puuttuu ja niiden ottamisesta konsultti sopii kun-nan kanssa. Sovittiin, että kohteiden arvotus tehdään kunnan ja museon kesken järjestettävässä palaverissa, jonka lähtömateriaalina on laadittu inventointi.

Keski-Suomen ELY-keskuksen lausunnossa esiin nostamista asioista keskusteltiin ja sovittiin seuraavia:

- Kaavan vaikutuksista Naruta-alueeseen sovittiin, että konsultti täydentää kaavaselostukseen vai-kutusten arvioinnin Haukisuo-Härkäsuo-Kukkoneva Natura-alueisiin nähden.

- Alkuperäinen rantayleiskaava on niin vanha, että oletettavasti se on vaikuttanut Natura-alueen rajaukseen ja vaikutusten arviointi on tehty Natura-alueen perustamisen yhteydessä.

18.5.2026 järjestettiin Seinäjoen museoiden ja Soinin kunnan välinen kokous rakennusinventoinnin läpikäymiseksi. Kokouksessa sovittiin arvottamisen kriteeristöä sekä käytiin läpi alustavasti esitettävät arvotukset kullekin rakennukselle. Inventoinnin ja arvottamisen tuloksena kaksi rakennusta merkitään kaavakartalle paikallisesti arvokkaina rakennuksina.

6.3.3 Ehdotusvaiheen kuuleminen

Kaavaehdotusmateriaalista pyydetään lausunnot viranomaisilta ehdotusvaiheen kuulemisen yhteydessä.

7 OSAYLEISKAAVAN RATKAISU

7.1 YLEISTÄ

Osayleiskaava on laadittu alueidenkäyttölakiin perustuvan kaavaprosessin mukaisesti ja lähtökohtana ovat olleet aiemmin ja prosessin aikana laaditut tarkastelut ja selvitykset. Lisäksi osallistumisen kautta on saatu etukäteen paikallisten asukkaiden näkemystä ja prosessin kautta saadaan myös viranomaisten ja asiantunteudesta mukaan kaavaratkaisuun. Tavoitteiden mukaisesti osayleiskaavalla on osoitettu alueen rakennuspaikoille lisää rakennusoikeutta, kuitenkin samalla huomioiden alueen luonto-, virkistys- ja maisema-arvot.

Osayleiskaavalla osoitetaan 11 uutta rakennuspaikkaa.

7.1.1 Kaavaratkaisun suhde valtakunnallisiin alueidenkäyttötavoitteisiin ja maakuntakaavaan
Osayleiskaavaratkaisu perustuu vuonna 2000 hyväksytyyn Soinin rantayleiskaavaan, joka on laadittu ennen Alueidenkäyttölain voimaan tuloa. Samoin valtakunnallisista alueidenkäyttötavoitteista on päätetty ensimmäisen kerran vuonna 2017. Alkuperäistä kaavoitusta on siten ohjannut Rakennuslaki ja siihen perustuen laadittu seutukaava. Taustan takia, rantayleiskaava on huomioitu lähtökohtana Etelä-Pohjanmaan ensimmäiseen maakuntakaavaluonnokseen ja on ollut osaltaan vaikuttamassa Soinin rantoja myötäilevän, matkailun vetovoima-alueita osoittavan maakuntakaavamerkinnän syntyyn.

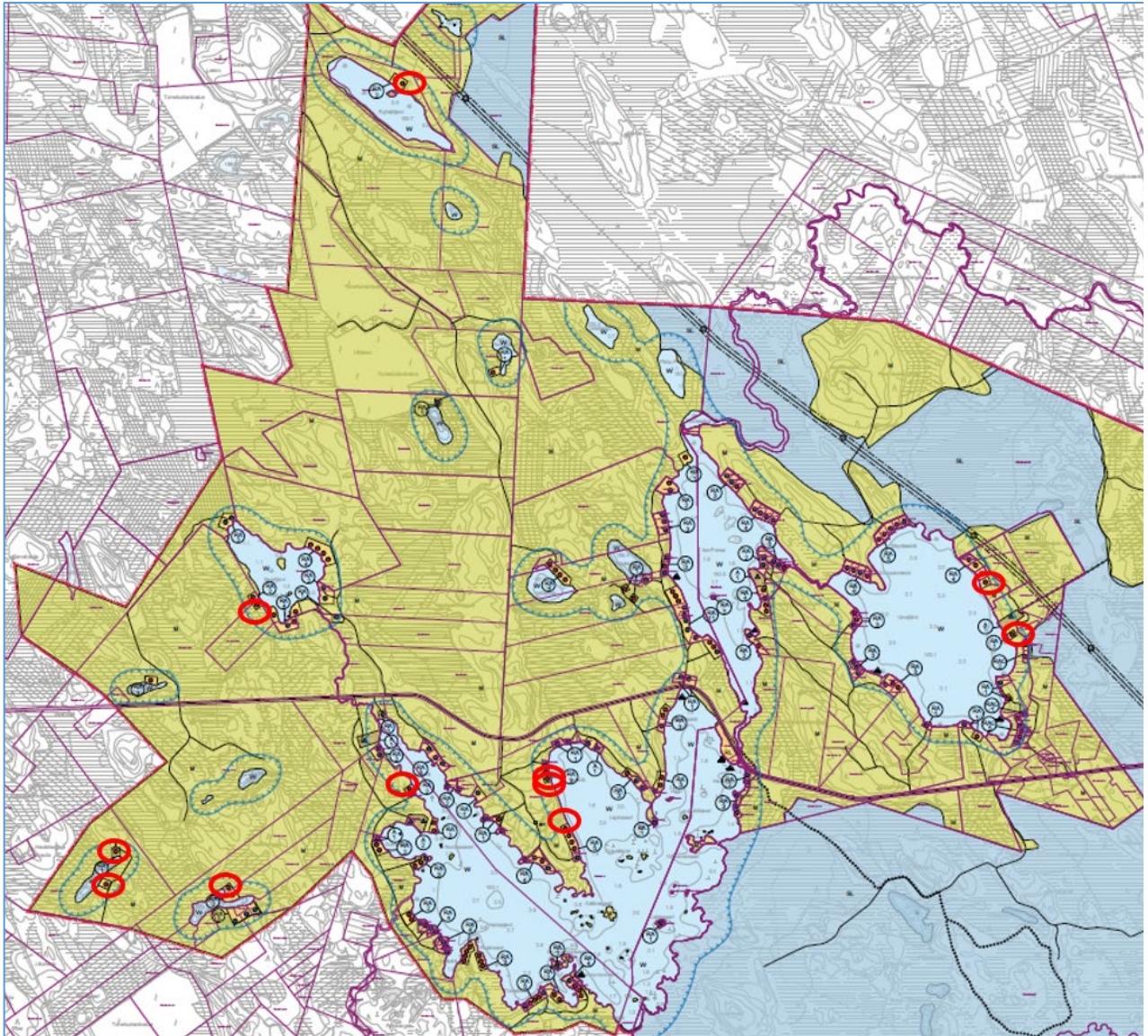
Keskeinen valtakunnallisia alueidenkäyttötavoitteita ilmentävä osa kaavaratkaisua on, että sen avulla saavutetaan Alueidenkäyttölain ja alueidenkäytön suunnittelun tavoitteet, joista tärkeimmät ovat hyvä elinympäristö ja kestävä kehitys. Lisäksi varmistetaan valtakunnallisesti merkittävien seikkojen huomioon ottaminen selvitysten kautta.

7.2 MITOITUS

7.2.1 Osayleiskaavan mitoitus

Kaavaratkaisussa on huomioitu rantayleiskaavassa ja ranta-asemakaavoissa osoitetut rakennuspaikat.

Ranta-alueella on maanomistajien rakennusoikeus tutkittu kiinteistökohtaisesti emätilaselvityksellä.



Kuva 28. Osoitetut uudet rakennuspaikat punaisten ympyröiden sisällä.

Osayleiskaavan rakennuspaikkojen kokonaismitoitus:

Kaavamerkintä	Rakennuspaikat
M; Maa- ja metsätalousvaltainen alue	7 kpl
A; Asuinrakennusten alue	7 kpl
RAO; Asunto tai loma-asunto	10 kpl
RA; Loma-asuntoalue	190 kpl
<i>Yht.</i>	<i>214 kpl</i>

Ranta-alueen kokonaismitoituksen suhde nykytilaan:

Ranta-alue	Rantaviivan pituus (km)	Nykyiset rakennuspaikat	Nykyinen kokonaismitoitus (rak.p/rantakm.)	Uudet rakennuspaikat	Käytetty mitoitustiluku	Kaavan kokonaismitoitus (rak.p/rantakm.)
Hankajärvi	13,2	84	6,4	4	8	6,7
Limajärvi	5	36	7,0	2	8	7,4
Iso-Punsa	6,3	39	6,3	0	8	6,3
Saarijärvi	2,3	14	6,1	1	8	6,5
Valkeinen	0,9	4	4,4	0	8	4,4
Rajalampi	0,9	3	3,3	0	8	3,3
Paskolampi	0,6	1	1,7	0	8	1,7
Likolampi	0,9	0	0,0	2	8	2,2
Kalliolampi	1,2	5	2,5	1	8	4,2
Iso-Viitalampi	0,7	1	1,4	0	8	1,4
Pikku Viitalampi	0,7	1	1,4	0	8	1,4
Ryöstöjärvi	2,2	1	0,5	1	2	0,9
Onkilampi	0,8	0	0,0	0	2	0,0
Pikku-Punsa	0,8	0	0,0	0	2	0,0
Muut vesistöt	alle 2 ha vesistöt	0	0,0	0	0	0,0

Rantarakennuspaikkojen määrä on 200 kpl.

7.3 OSAYLEISKAAVAN KUVAUS

7.3.1 Asuminen ja loma-asuminen

Alueella mahdollistetaan pysyvää asumista ja loma-asumista.

Ranta-alueena on osoitettu rantavyöhykkeeltä alue, jonka mitoitus ja rakennuspaikkojen osoittaminen perustuu emätilamitoitukseen. Ranta-alueen raja on osoitettu sinisellä väkäviivalla. Nykyiset ja uudet rakennuspaikat sekä pysyvä asutus ranta-alueella on kuvattu omilla merkinnöillään seuraavasti:

	RANTA-ALUE
	NYKYINEN ASUINRAKENNUS
	NYKYINEN LOMARAKENNUS
	UUSI RAKENNUSPAIKKA

Rakentamisoikeus määrittyy asuinrakennusten alueella (A) siten, että tämän yleiskaavan perusteella lohkotavien uusien rakennuspaikkojen koko on vähintään 2000m². Rakennuspaikkakohtainen rakennusoikeus on 320 m². Kullekin rakennuspaikalle saa rakentaa:

- yhden, enintään puolitoistakerroksisen asuinrakennuksen, jonka kerrosala on enintään 220 m².
- Saunan, jonka kerrosala on enintään 30 m².
- Muita talousrakennuksia.

Alueelle sijoitettavien rakennusten vähimmäisetäisyydet rannasta:

- rantasaunat 10 m.
- muut rakennukset 25 m.

Loma-asuntoalueen (RA) ja asunto- tai loma-asuntoalueen (RAO) rakennuspaikan vähimmäiskoko on 2000 m². Rakennuspaikan käyttötarkoitus ja kokonaisrakennusoikeus määräytyy rakennusluvan yhteydessä rakennuspaikkakohtaisesti; asuinrakennuspaikat enintään 320 m² ja lomarakennuspaikat enintään 220 m².

Kullekin rakennuspaikalle saa rakentaa:

- yhden yksiasuntoisen, enintään puolitoistakerroksisen asuinrakennuksen, jonka kerrosala on enintään 220 m² tai yhden yksiasuntoisen, enintään puolitoistakerroksisen lomarakennuksen, jonka kerrosala on enintään 160 m².
- Saunan, jonka kerrosala on enintään 30 m².
- Muita talousrakennuksia.

Alueelle sijoitettavien rakennusten vähimmäisetäisyydet rannasta:

- rantasaunat 10 m.
- muut rakennukset 25 m.

Loma-asuntoalueen (RA) Rakennuspaikan vähimmäiskoko on 2000 m². Rakennuspaikan kokonaisrakennusoikeus on enintään 220 m². Kullekin rakennuspaikalle saa rakentaa:

- yhden yksiasuntoisen, enintään puolitoistakerroksisen lomarakennuksen, jonka kerrosala on enintään 160 m².
- Saunan, jonka kerrosala on enintään 30 m².
- Muita talousrakennuksia.

Alueelle sijoitettavien rakennusten vähimmäisetäisyydet rannasta:

- rantasaunat 10 m.
- muut rakennukset 25 m.

Maa- ja metsätalousvaltainen alue (M) on tarkoitettu pääasiassa maa- ja metsätalouskäyttöön. Alueella sallitaan maa- ja metsätalouteen liittyvä rakentaminen sekä ranta-alueen ulkopuolella haja-asutusluonteinen asuinrakentaminen. Olemassa olevien ja uusien rakennuspaikkojen rakennusoikeus määräytyy voimassa olevan rakennusjärjestyksen mukaisesti.

7.3.2 Virkistys

Suunnittelualueella virkistysalueet koostuvat jokamiehen oikeuksin käytettävissä olevista vapaista maa- ja metsätalousalueista, vesistöistä, uimarannasta ja venevalkamista.

7.3.3 Luontoarvot

Suuri osa 1397 ha suunnittelualueesta kuuluu Natura 2000 verkostoon kuuluvan Haukisuo-Härkäsuu-Kukkonen (FI0900093, SAC/SPA) alueelle. Natura-alue on laaja Soinin ja Karstulan kuntien rajoille sijoittuva merkittäviä suo- ja pienvesiarvoja käsittävä luontokokonaisuus. Alue koostuu pitkälti kangasmetsäsaarekkeiden ja pienvesien kirjavoittamasta aapasuoluonnosta. Alueella esiintyy runsaasti vesitaloudeltaan luonnontilaisia puustoisia soita (neva-, sara-, tupasvilla-, isovarpu-, korpi- ja kangasrämeet sekä myös mustikka- ja muurainkorvet) etenkin alueen keski- ja eteläosassa. Suoluonto on pääasiassa karua, mutta mesotrofisiakin alueita löytyy. Aluekokonaisuuden pienvesiluontoon kuuluu edustavia puroja, keskimäärin noin 5 m leveä Punsanjoki ja noin 20 lampea, joista valtaosa on varsin luonnontilaisia. Lammet ovat niukkaravinteista ja kirkasvetistä Kokko-Valkeista lukuun ottamatta humusvetisiä.

Suunnittelualueelta on tehty havaintoja luontodirektiivin IVa-liitteen lajeista. Alueen pohjoisosassa on havaittu pohjanlepakko Pälviharjun läheisyydessä ja viitasammakko Ryöstöjärven alueella. Lisäksi suunnittelualueella on havaittu karhun jäljet (tiedot tarkastettu 14.5.2025).

Suunnittelualan eteläisimpään osaan maakunnan rajalle sijoittuu metsälain 10 §:n mukaisia erityisen tärkeitä elinympäristöjä. Näitä ovat Lemettilammesta laskeva Lemetinpuro ja osa Sopenpurosta, Kukkolammen ja Penkkikankaannevan välillä sijaitseva nimetön puro, Pienimmän Ollinlammin ympäristö, Kokko-Valkeisen rannalla sijaitseva puuton suoalue, suunnittelualan kaakkoiskulmassa puuton suoalue, Kaksoslammin rannalla sijaitseva puuton suoalue ja suunnittelualan itärajalla lähdealue.

Natura 2000- verkostoon kuuluva alue on osoitettu omalla merkinnällään kaavamääräyksellä: *Alueen suoje- lun perusteena olevat luontoarvot tulee säilyttää (luonnonsuojelulaki 9/2023) 34 §.*

7.3.4 Maisema ja kulttuuriympäristö

7.3.4.1 Muinaisjäännökset

Osayleiskaavalla osoitetaan 32 kiinteää muinaismuistokohdetta (sm) ja kaksi kohdetta muuna kulttuuripe- rintökohteena. Lisäksi osoitetaan maakunnallisesti merkittävänä rakennetun kulttuuriympäristön kohteena yksi kohde. Osoitetut kohteet merkintöineen on listattu tämän kaavaselostuksen **kohdassa 3.1.9.**

7.3.4.2 Rakennettu kulttuuriympäristö

Rakennetun kulttuuriympäristön osalta osoitetaan kaksi kulttuurihistoriallisilta arvoiltaan paikallisesti mer- kittävä säilytettävä kohdetta. Osoitetut kohteet merkintöineen on listattu tämän kaavaselostuksen **koh- dassa 3.1.4.**

7.3.5 Maa- ja metsätalous

Maa- ja metsätalousvaltainen alue (M) on tarkoitettu pääasiassa maa- ja metsätalouskäyttöön. Alueella sal- litaan maa- ja metsätalouteen liittyvä rakentaminen sekä ranta-alueen ulkopuolella haja-asutusluonteinen asuinrakentaminen. Olemassa olevien ja uusien rakennuspaikkojen rakennusoikeus määräytyy voimassa ole- van rakennusjärjestyksen mukaisesti.

7.3.6 Liikenne

Tiestö on osoitettu nykytilanteen mukaisesti.

7.3.7 Yleiset määräykset

Vesivahingoille alttiiden rakennusosien korkeudet tulee olla vähintään 1,0 metriä ylävesirajaa korkeammalla. Jätevedenkäsittely tulee hoitaa ympäristöviranomaisen määräysten mukaisesti.

Rakennukset tulee sijoittaa rakennuspalikalle siten, että rakennusten ja rantaviivan väliin jää riittävä suojapuusto.

8 OSAYLEISKAAVAN VAIKUTUKSET

8.1 YLEISTÄ

Vaikutusten arviointi kohdistuu keskeisesti osayleiskaavan toteuttamisen aiheuttamien merkittävien vaiku- tusten arviointiin. Osayleiskaavan vaikutuksia arvioidaan asetettujen tavoitteiden pohjalta suunnittelupro- sessin aikana käydyissä viranomais- ja työneuvotteluissa. Arvioinnin apuvälineinä ovat laaditut ja huomioi- dut selvitykset. Osayleiskaavan vaikutukset toteutuvat rakennuslupamenettelyn kautta.

8.2 VAIKUTUKSET IHMISTEN ELINOLoihin JA –YMPÄRISTÖÖN

Osayleiskaavaratkaisu mahdollistaa pysyvän asumisen lisääntymisen osayleiskaavan alueella vähäisessä määrin Karstulantien läheisyydessä Limaperän alueella. Tämä lisää asumisen valinnanvapautta asuinympä- ristön suhteen ja siten monipuolistaa alueen sosiaalista rakennetta.

Rakennusoikeuden nosto rakennuspaikoilla todennäköisesti lisää kiinnostusta olemassa olevan rakennus- kannan uusimiselle, mikä puolestaan lisää alueen asumisviihtyvyyttä. Myös loma-asutuksen vähäinen li- sääntyminen lisää osaltaan ihmisten mahdollisuutta oleiluun suunnittelualan ranta-alueilla.

Osayleiskaavan kaikilla alueilla ihmisten elinolot ja -ympäristö ovat lähtökohtaisesti hyvät. Muutamien rakennuspaikkojen lisäyksestä huolimatta elinympäristön laadun kannalta keskeiset vapaat- ja luonnonalueet säilyvät, samoin uimaranta ja venevalkama säilyvät ennallaan. Uusien loma-asukkaiden ja pysyvien asukkaiden tulo alueelle nostaa Soinin keskustan palvelujen käyttöastetta ja turvaa palvelujen säilymistä alueella.

Vaikutukset ihmisten elinoloihin ja ympäristöön ovat pääosin myönteisiä.

8.3 VAIKUTUKSET MAA- JA KALLIOPERÄÄN, VESISTÖIHIN JA ILMASTOON

Kaikkien rakennuspaikkojen jätevesihuolto tulee hoitaa ympäristöviranomaisen määräysten mukaisesti siten, että päästöjä vesistöön ei synny, joten osayleiskaavaratkaisulla ei ole merkittäviä vaikutuksia vesistöjen tilaan. Maatalousalueiden vesiensuojelu on nitraattidirektiivin mukainen. Lannoite- ja torjunta-aineiden kulkeutuminen vesistöihin estetään jättämällä viljellyn pellon ja vesistön väliin viljelemätön suojavyyhyke, joka suodattaa valumavedet.

Maaperään kohdistuvat vaikutukset ovat pääsääntöisesti paikallisia ja uudisrakentamiseen liittyviä.

Uusien lomarakennuspaikkojen määrä on vähäinen ja alueen nykyinen, pääosin 80-luvulla rakennettu rakennuskanta tulee uudistumaan todennäköisesti pitkän ajan kuluessa. Pysyvä asuminen on mahdollistettu kylärakenteen, olemassa olevien tieyhteyksien ja verkostojen läheisyyteen.

Kaavan toteutuessa sen aiheuttamat vaikutukset ilmastoon ovat vähäiset. Kaavaratkaisussa hyödynnetään olemassa olevaa rakennetta ja muutos kohdistuu pääosin jo olemassa oleviin rakennuspaikkoihin, joten metsäiset alueet säilyvät nykyisessä laajuudessaan toimien edelleen hiilinieluinä.

Ilmastonmuutoksen aiheuttamat riskit voivat kohdistua alueelle lähinnä tulvina ja vedenpinnan nousuna. Alueella ei ole kuitenkaan vettä läpäisemättömiä pintoja ja varsinaisia tulvavaara-alueita. Tulvariskiin varaudutaan määrittämällä rakennusten alin rakentamiskorkeus kaavamääräyksenä.

8.4 VAIKUTUKSET VIRKISTÄYTYMISEEN

Osayleiskaavaratkaisulla on vain vähän vaikutusta virkistäytymiseen vapaiden alueiden säilyessä lähes ennallaan. Rakennusoikeuden nosto voi lisätä kiinnostusta rakennuskannan uudistamiseen ja laajentamiseen sekä alueella oleiluun. 11 uuden rakennuspaikan osoittamisella hajanaisesti eri järville ei ole merkittävää vaikutusta virkistäytymiseen.

8.5 VAIKUTUKSET LUONTOON

Osayleiskaavan lähtökohtana on ympäristöarvojen vaaliminen. Kaavatyötä varten alueelta selvitettiin luontodirektiivin IVa-liitteen lajien esiintymistä suunnittelualueella. Selvitys tehtiin karttatarkastelun ja olemassa olevan havaintoaineiston perusteella. Suunnittelualueelta oli havaittu viitasammakoita ja pohjanlepakoita alueen pohjoisosasta. Lisäksi liito-oravalle soveltuvaa elinympäristöä sijoittuu liito-oravan elinympäristön enustekarttojen perusteella suunnittelualueen keskiosaan. Osa aiemmissa asema- ja yleiskaavoissa osoitetuista rakennuspaikoista sijoittuu liito-oravalle soveltuville elinympäristöalueille, uudet osoitetut rakennuspaikat eivät sijoitu liito-oravalle soveltuvien elinympäristöjen alueille.

Suunnitteluprosessissa alueelle laadittiin emätilamitoitus ja kaavaan on osoitettu 11 kpl uusia rakennuspaikkoja. Ryöstöjärvellä yksi uusi rakennuspaikka (sekä yksi olemassa oleva rakennus) sijoittuu Ryöstöjärven rannalle, josta oli tehty havaintoja viitasammakoista. Muutoin uudet rakennuspaikat eivät sijoitu arvokkaiden luontokohteiden välittömään läheisyyteen. Ryöstöjärvi on laaja ja sen rannalla on vain kaksi rakennuspaikkaa, joten vaikutuksia viitasammakolle ei arvioida muodostuvan merkittävässä määrin.

Suunnittelualueelle sijoittuu osa Haukisuo-Härkäsuu-Kukkoneva (FI0900093, SAC/SPA) Natura 2000 -suojelualueesta. Natura-alueen kokonaispinta-ala on 2472 ha, josta 1397 ha sijoittuu suunnittelualueelle. Natura-alueen suojeluarvo perustuu suoluontoon, pienvesistöihin ja alueella esiintyviin kasvi- ja lintulajeihin.

Lisääntyvä maankäyttö Natura-alueen läheisyydessä voisi vaikuttaa alueen erämaisyyteen ja aiheuttaa häiriöitä alueella esiintyvälle eläimistölle. Myös Natura-alueen käyttö virkistykseen voisi lisääntyä aiheuttaen edelleen lisää häiriöitä sekä lisätä alueen kuluneisuutta. Kaavamuutos mahdollistaa lomarakentamisen,

mutta lisää rakennuspaikkojen määrää vain 11 kpl eivätkä uutena osoitetut rakennuspaikat sijoitu Natura-alueelle. Kaksi uutta rakennuspaikkaa sijoittuu Limajärven ranta-alueelle Natura-alueen läheisyyteen, muutoin uudet, tällä kaavalla osoitettavat rakennuspaikat sijoittuvat muille järville kauemmas Natura-alueesta. Näin ollen rantaosayleiskaavan muutoksella ei arvioida olevan vaikutuksia Natura-alueen suojelun perusteena oleville luontotyypeille ja lajeille.

Ihmistoiminta lisääntyy alueella, mutta se on luonteeltaan kesäkuukausille pääsääntöisesti ajoittuvaa loma-asumista. Uudet rakennuspaikat sijoittuvat jo olemassa olevien rakennuspaikkojen ja teiden yhteyteen.

Muutoinkaan kaavaratkaisulla ei arvioida olevan vaikutusta alueen luontoarvoille.

8.6 VAIKUTUKSET YHDYSKUNTARAKENTEEN TOIMIVUUTEEN, TALOUDELLISUUTEEN JA EKOLOGISEEN KESTÄVYYTEEN
Osayleiskaavaratkaisulla ei ole vaikutusta yhdyskuntarakenteen toimivuuteen, koska uusia rakennuspaikkoja osoitetaan vain 11 nykyiseen rakenteeseen perustuen.

Rakennusoikeuden nosto tähtää taloudelliseen ja ekologiseen kestävyYTEEN. Rakennuspaikkojen rakennusoikeuden lisääminen nykyisillä rakennuspaikoilla tähtää tasapainoiseen kehitykseen alueella siten, että se lisää kiinnostusta nykyisten rakennuspaikkojen käyttöön, ylläpitoon ja laajentamiseen samalla myös edistäen alueen koskemattoman luonnon säilymistä ja edelleen mahdollistaen sen biologisen monimuotoisuuden ja ekosysteemin toimivuuden tulevaisuudessa.

8.7 VAIKUTUKSET TALOUTEEN

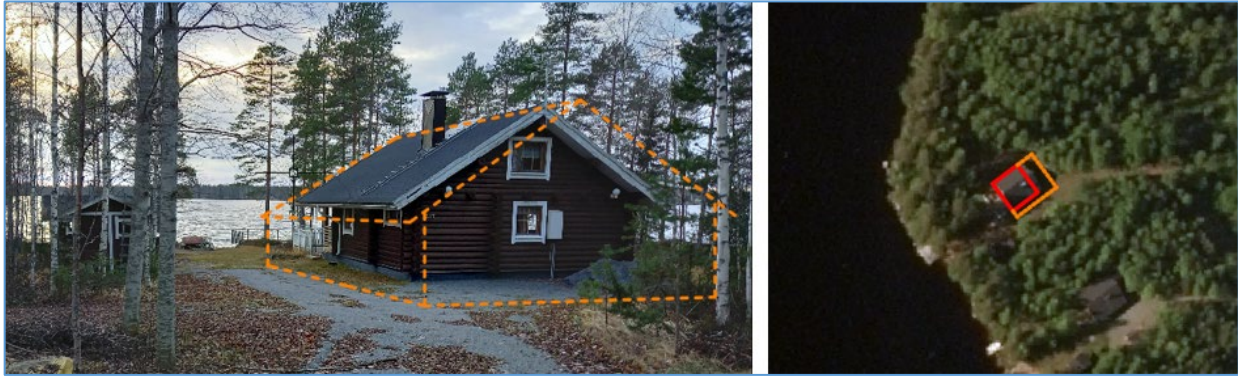
Osayleiskaava mahdollistaa vähäisessä määrin pysyvän asumisen alueella sekä rakennusoikeuden nousun kaikilla rakennuspaikoilla, mikä todennäköisesti lisää kiinnostusta alueella asumiseen pysyvästi sekä rakennuskannan laajentamiseen ja/tai uudistamiseen. Pysyvän asumisen myötä kunta saa lisää verotuloja ja palvelujen käyttöaste Soinin keskustassa nousee.

8.8 VAIKUTUKSET LIIKENTEeseen

Osayleiskaavalla ei ole osoitettu rakennettavaksi uutta tiestöä, vaan kaavaratkaisu perustuu nykyiseen tieverkostoon. Uusi loma-asutus liittyy kokonaisuudessaan päätieverkkoon alempiasteisen tieverkon välityksellä, joten uusia päätieliittymiä ja sen myötä liikenneturvallisuusongelmia ei synny. Uudisrakentaminen kasvattaa liikennettä jonkin verran. Kasvu kuitenkin jakautuu useille tieosuuksille, joten sen ei katsota olevan merkittävää millään alueella. Lisäksi vaikutusta lieventää rakennuspaineen puuttuminen ja kasvun jakautumiseen pitkälle aikavälille.

8.9 VAIKUTUKSET TAAJAMAKUVAAN, RAKENNETTUUN YMPÄRISTÖÖN, MAISEMAAN JA KULTTUURIPERINTÖÖN

Vaikutukset rakennettuun ympäristöön ja maisemaan tulevat pääosin rakennusoikeuden noston kautta. 11 rakennuspaikan lisäys ranta-alueella ei ole maiseman kannalta merkittävää suhteessa nykyisen osayleiskaavan sallimaan rakennuspaikkamäärään, lisäksi uudet rakennuspaikat sijoittuvat eri järville. Suunnittelun alueen maisema on melko peitteinen eikä laajoja näkymiä synny kuin järveltä tai rannasta katsottuna. Vaikutusta järveltä katsottuna vähentää rantapuusto, jonka taakse rakennukset osittain jäävät. Rannasta katsottuna vashtaranta on kaukana eikä siellä olevia rakennuspaikkoja voi erotta selkeästi. Osayleiskaavaratkaisu ei tuo muutoksia alueen maisemaan merkittävässä määrin. Alueella ei ole sellaisia rakennetun kulttuuriperinnön kohteita joihin vaikutuksia voisi syntyä.



Kuva 29. Esimerkkikuva lomarakennuksen rakennusoikeuden nostosta. Kuvassa nykyisen n. 80 neliön lomarakennuksen laajennus tai uusiminen 160 neliöiseksi oranssilla katkoviivalla (levennys 2 m, pidennys 5 m nykyisestä mantereelle päin).



Kuva 30. Esimerkkikuva lomarakennuspaikasta, jossa rakennukset ovat pohjapinta-alaltaan yhteensä noin 200 k-m2.

9 OSAYLEISKAAVAN OIKEUSVAIKUTUKSET JA TOTEUTTAMINEN

9.1 YLEISTÄ

Osayleiskaava hyväksytään kunnanvaltuustossa alueidenkäyttölain mukaisena oikeusvaikutteisena yleiskaavana. Oikeusvaikutteinen yleiskaava on maanomistajia ja viranomaisia sitova suunnitelma. Rakentamislupaa myönnettäessä on katsottava, että alueen käyttöä yleiskaavassa varattuun tarkoitukseen ei vaaranneta. Myöskään viranomaistoimenpiteillä ei saa vaikeuttaa yleiskaavan toteuttamista.

Vaikka lupaa rakennuksen rakentamiseen ei saa myöntää siten, että vaikeutetaan yleiskaavan toteutumista, on tämä rajoitus kuitenkin ehdollinen: lupa on myönnettävä, jos yleiskaavasta johtuvasta luvan epäämisestä aiheutuisi hakijalle huomattavaa haittaa eikä kunta tai, milloin alue on katsottava varatuksi muun julkisyhteisön tarkoituksiin, tämä lunasta aluetta tai suorita haitasta kohtuullista korvausta.

Maakuntakaava ei ole voimassa yleiskaavan alueella sen jälkeen, kun yleiskaava on saanut lainvoiman. Maakuntakaava toimii kuitenkin ohjeena mahdollisissa tulevaisuuden yleiskaavan muutoksissa. Kunnallisessa kaavaohjauksessa yleiskaava toimii ohjeena laadittaessa alueelle asemakaavoja ja muita suunnitelmia. Rakennusjärjestyksessä olevia määräyksiä ei sovelleta siltä osin, kun yleiskaavassa on toisin määrätty.

9.2 KAAVAN TOTEUTTAMINEN

9.2.1 Rakentamislupa

Osayleiskaavamääräysten mukaiset rakennuspaikat voidaan toteuttaa suoraan rakentamisluvalla.

9.2.2 Poikkeamislupa

Rakentaminen alueelle, jossa se yleiskaavan mukaan on erityisesti kielletty, vaatii yleiskaavan muutoksen, asemakaavan tai poikkeamisluvan. Vähäinen poikkeaminen alueiden rajoista on yleiskaavan yleispiirteisyydestä johtuen usein mahdollista ilman kaavan muutosta tai poikkeuslupaa. Oleellista on, että poikkeaminen ei saa vaarantaa kaavan tarkoitusta ja naapureiden oikeusturvaa.

Mikäli rakentamisessa halutaan poiketa kaavasta tai muista Alueidenkäyttölain mukaisista tai sen nojalla annetuista rakentamista tai muuta toimenpidettä koskevista säännöksistä, määräyksistä, kielloista tai muista rajoituksista, kuten rakennusjärjestyksestä, tarvitaan ennen rakennuslupaa kunnalta haettava poikkeamislupa.

Kokkolassa 22.6.2026

Pekka Kujala
Kaavan laatija
Plandea Oy

Projektipäällikkö
Minna Vesisenaho
Plandea Oy